

М. Елеуов<sup>1</sup> , А.А. Молдахмет<sup>2\*</sup> 

<sup>1</sup>Әл-Фараби атындағы Қазақ ұлттық университеті, Алматы, Қазақстан

<sup>2</sup>Астана Халықаралық университеті, Астана, Қазақстан

\*e-mail: arhadkz@mail.ru

## 2025 ЖЫЛЫ ОРТАҒАСЫРЛЫҚ ҚОЙШЫМАН ҚАЛАШЫҒЫНДА ЖҮРГІЗІЛГЕН ҒЫЛЫМИ-ЗЕРТТЕУ ЖҰМЫСЫНЫҢ НӘТИЖЕЛЕРІ

Мақала Жамбыл облысы Мойынқұм ауданында орналасқан ортағасырлық Қойшыман қалашығында жүргізілген кешенді археологиялық зерттеулердің нәтижелерін ғылыми тұрғыда зерделеуге арналған. Аталған ескерткіш Шу өзенінің төменгі ағысында орналасқан. Қалашық атауы бұл уақытқа дейін тарихи аңыздар мен жазба деректерде кездесетін. Соңғы жылдары Қазақ хандығы дәуірімен тығыз байланыста қарастырылып жүрген маңызды археологиялық нысан ретінде ерекшеленеді. Зерттеу аясында барлау және қазба жұмыстары жүргізіліп, қалашық аумағынан анықталған құрылыс қалдықтары мен мәдени қабаттар жан-жақты талданды.

Мақалада Қойшыман қалашығының қалыптасуы мен өмір сүру кезеңдерін анықтау мәселесіне басымдық беріліп, археологиялық материалдар зертханалық талдаулардың нәтижелерімен салыстырылып қарастырылды. Алынған деректерден қалашықтың іргетасы Алтын Орда дәуірінде қаланғаны, бертін келе Қазақ хандығы кезеңіндегі өңірлік саяси және шаруашылық жүйеде маңызды орын алғанын көрсетті. Сонымен қатар ескерткіштің кеңістіктік орналасуы, жоспарлану жүйесі және тарихи-топографиялық құрылымы жөнінде бұрын ғылыми айналымға енген мәліметтер ұсынылады.

Археологиялық зерттеулер Жамбыл облысы тарихи-мәдени мұраны қорғау саласындағы мекемелердің бастамасымен Қазақ хандығының 560 жылдығына орай ұйымдастырылып, әл-Фараби атындағы Қазақ ұлттық университетінің Университет археологиялық экспедициясы (жетекшісі М. Елеуов) мамандарының қатысуымен жүзеге асырылды. Зерттеу барысында XIX-XX ғғ. бастап бүгінгі күнге дейінгі археологиялық барлау материалдары мен ғылыми еңбектер кеңінен пайдаланылды. Мақалада кеңестік дәуір және Қазақстан тәуелсіздік алғаннан кейінгі зерттеу бағыттары жүйеленіп, Қойшыман қалашығының тарихи маңызы мен ғылыми әлеуеті кешенді түрде ашып көрсетілді.

**Түйін сөздер:** Хантау, Мойынқұм, Шу, Қойшыман, қалашық, орта ғасыр, археология, қазба, топография.

M. Eleuov<sup>1</sup>, A.A. Moldakhmet<sup>2\*</sup>

<sup>1</sup>Al-Farabi Kazakh National University, Almaty, Kazakhstan

<sup>2</sup>Astana International University, Astana, Kazakhstan

\*e-mail: madiyar.yeleuov@gmail.com, arhadkz@mail.ru

### Scientific results of research at the medieval settlement of Koyshyman 2025

This article presents the results of comprehensive archaeological research at the medieval settlement of Koyshyman, located in the Moinkum district of Zhambyl Region, in the lower reaches of the Shu River. The site, known from historical legends and written sources, has recently been recognized as an important monument associated with the Kazakh Khanate. Reconnaissance and excavations revealed architectural remains and cultural layers, which were analyzed and compared with laboratory data.

Findings indicate that the settlement was originally founded during the Golden Horde period and later played a significant role in the regional political and economic system of the Kazakh Khanate. The study also provides previously unpublished information on the settlement's spatial layout, planning system, and historical-topographical features.

The research was carried out by the University Archaeological Expedition of Al-Farabi Kazakh National University under M. Eleuov, within the framework of Zhambyl Region heritage protection initiatives, on the occasion of the 560th anniversary of the Kazakh Khanate. Survey materials from the 19th–20th centuries and modern investigations were also utilized to contextualize the site's historical and scientific significance.

**Keywords:** Khantau, Moinkum, Shu, Koyshyman, settlement, medieval, archaeology, excavation, topography.

М. Елеуов<sup>1</sup>, А.А. Молдахмет<sup>2\*</sup>

<sup>1</sup>Казахский национальный университет имени аль-Фараби, Алматы, Казахстан

<sup>2</sup>Международный университет Астаны, Астана, Казахстан

\*e-mail: madiyar.yeleuov@gmail.com, arhadkz@mail.ru

### Научные результаты исследований средневекового городища Койшыман 2025 г.

Статья посвящена комплексному научному изучению средневекового городища Койшыман, расположенного в Мойынқумском районе Жамбылской области. Указанный памятник находится в нижнем течении реки Шу и известен как объект, упоминаемый в исторических легендах и письменных источниках. В последние годы он рассматривается как важный археологический объект, тесно связанный с эпохой Казахского ханства. В рамках исследования проводились разведочные и раскопчные работы, в ходе которых тщательно анализировались обнаруженные на территории городища остатки построек и культурные слои.

Особое внимание в статье уделено выявлению периодов формирования и функционирования Койшымана. Археологические материалы сопоставлялись с результатами лабораторных анализов. Полученные данные показывают, что основание городища относится к эпохе Золотой Орды, а в последующем оно сыграло значимую роль в региональной политической и хозяйственной системе Казахского ханства. Кроме того, представлены ранее не публиковавшиеся сведения о пространственном расположении памятника, системе планировки и историко-топографической структуре.

Археологические исследования были организованы по инициативе учреждений Жамбылской области, ответственных за охрану историко-культурного наследия, в честь 560-летия Казахского ханства и проведены с участием специалистов Археологической экспедиции Казахского национального университета имени аль-Фараби под руководством М. Елеуова. В работе широко использованы материалы археологических разведок и научные публикации с XIX–XX вв. до настоящего времени. В статье систематизированы направления исследований в советский период и в постнезависимый этап, что позволяет комплексно раскрыть историческое значение и научный потенциал Койшыманского городища.

**Ключевые слова:** Хантау, Мойынқум, Шу, Койшыман, городище, средневековье, археология, раскопки, топография.

### Кіріспе

2025 жылы Жамбыл облысы Мәдинет және тілдерді дамыту басқармасының «Тарихи-мәдени ескерткіштерді қорғау және қалпына келтіру дирекциясының» тапсырысы негізінде өңір аумағындағы Қазақ хандығына қатысты тарихи-мәдени мұраны кешенді түрде зерделеуге бағытталған ғылыми-зерттеу жұмыстары жүзеге асырылды. Аталған археологиялық ғылыми-зерттеу жұмыстарын «Мәдени мұраны зерттеу және сақтау орталығы» ЖШС (директор С. Есен) жетекшілігімен ұйымдастырылды. Зерттеу бағдарламасы аясында ағымдағы жылдың шілде айында Қазақ хандығының туы тігілген тарихи аймақтарда барлау сипатындағы ғылыми ізденістер басталып, археологиялық ескерткіштерді анықтау және бұрын белгілі нысандарды нақтылау жұмыстары жалғасын тапты.

Ғылыми-зерттеу жұмыстарының жалпы ғылыми басшылығы Әл-Фараби атындағы Қазақ ұлттық университеті археология және антропология ғылыми-зерттеу орталығының бас

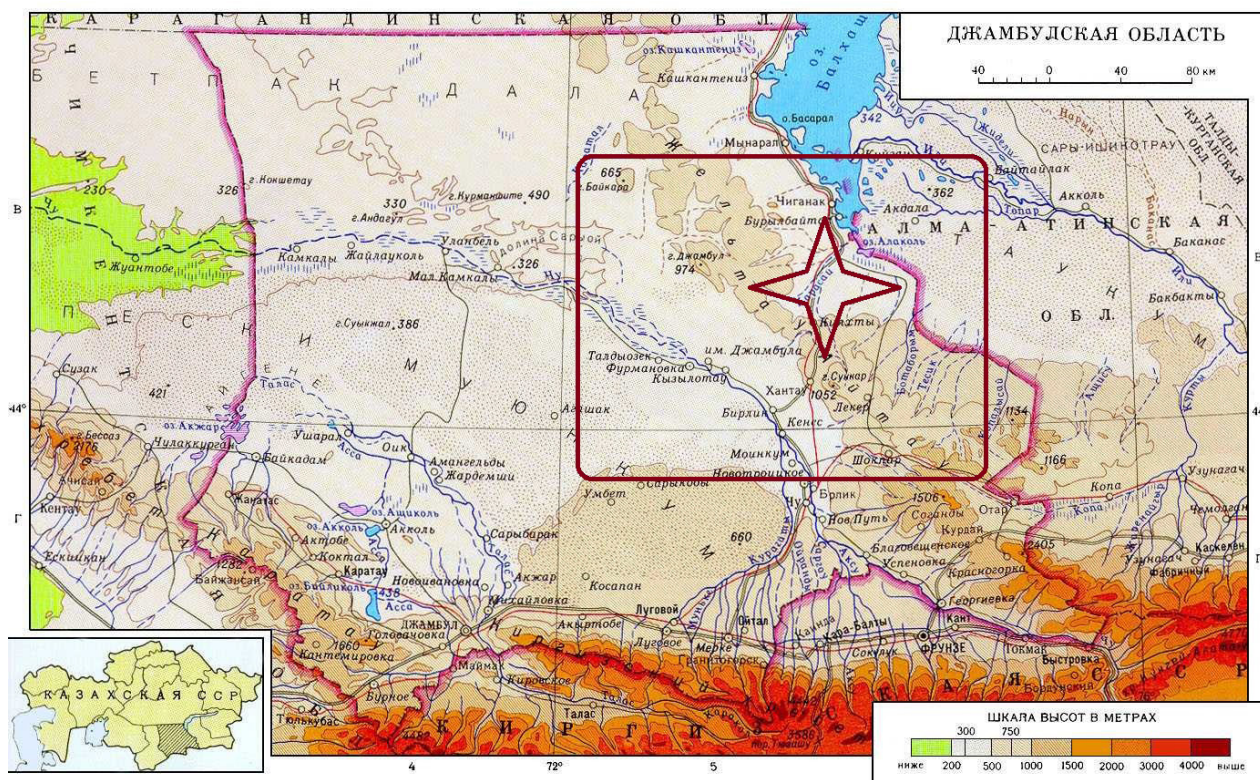
ғылыми қызметкері, профессор, тарих ғылымдарының докторы Елеуов Мадияр Елеуұлына жүктелді. Ал ортағасырлық Қойшыман қалашығында жүргізілген тікелей археологиялық қазба жұмыстарын ҚР ҰҒА ҒМ Ә.Х.Марғұлан атындағы Археология институтының жетекші ғылыми қызметкері, тарих ғылымдарының кандидаты Талеев Дөкей Әбдікерімұлы басқарды. Экспедиция жұмыстарына орындаушы ғылыми қызметкер ретінде PhD А. Молдахмет, сондай-ақ Әл-Фараби атындағы Қазақ ұлттық университетінің докторанты А. Қалшабаев пен магистрант М. Жүсіпназар қатысып, далалық жұмыстарға жергілікті ауыл тұрғындары тартылды. Бұл зерттеулер өңірдің ортағасырлық тарихын, әсіресе Қазақ хандығы дәуірімен сабақтас археологиялық нысандарды ғылыми тұрғыда жаңаша пайымдауға мүмкіндік берді.

Ғылыми экспедиция мүшелері тамыз айының алғашқы күндерінде Шу өзенінің төменгі ағысы бойында орналасқан ортағасырлық Қойшыман, Шәрі, Үлкен-Ақтөбе, Орта-Ақтөбе, Аяқ-Ақтөбе және Бала-Ақтөбе қалажұрттары мен елді мекендер аумағында, сондай-ақ Хантау өңіріндегі

Керей ханның қыстауы, Хан тағына, Хан сатысы және Хан қорасы деп танылған тарихи орындарда кешенді археологиялық барлау жұмыстарын жүргізді. Сонымен бірге Жамбыл тауының оң-

түстік-батыс бөлігінде, Сарбұлақ атты өзеннің оң жағалауында орналасқан Шығай ханның ордасы аумағы да зерттеу нысаны ретінде қамтылды (сурет 1).

1-сурет. Шу өзенінің төменгі ағысындағы Қазақ ханығы құрылған аумақ



Ескертпе: (Карта М. Елеуовтың жетекшілігімен орныдалған)

Барлау барысында ескерткіштердің орналасқан жер бедері, топырақ қабаттарының ерекшеліктері, табиғи-географиялық орта мен климаттық жағдайлардың археологиялық нысандардың сақталуына ықпалы жан-жақты бағаланды. Сонымен қатар әрбір ескерткіштің қазіргі жай-күйі, сақталу деңгейі, жел мен су эрозиясы секілді табиғи факторлардың әсері туралы деректер жүйеленді.

Далалық барлау жұмыстары кезінде анықталған археологиялық нысандардың топографиялық және ортофото жоспарлары жасалып, әуеден түсірілген фотоматериалдар негізінде олардың нақты координаттары мен кеңістіктік орналасуы белгіленді. Алынған мәліметтер географиялық карталарға енгізіліп, ғылыми айналымға дайындалды.

Барлау барысында тіркелген археологиялық материалдар мен құрылыс іздері аталған аумақтардың XV ғасырда, яғни Қазақ хандығының қалыптасу кезеңінде белсенді түрде өмір сүргенін және сол дәуірдегі мемлекеттік-саяси құрылымдардың қызметімен тығыз байланысты болғанын айғақтайды. Бұл деректер өңірдің Қазақ хандығы тарихындағы орнын нақтылауға мүмкіндік береді.

### Материалдар және зерттеу әдістері

#### Материалдар

Қойшыман қалашығы бойынша жүргізілген археологиялық барлау жұмыстары бірнеше кезенді қамтиды және әр жылдардағы экспедициялық жұмыстардың нәтижелері бүгінгі ғы-

лыми тұжырымдардың негізін құрайды. Алғаш рет бұл археологиялық нысан 1989 жылы ҚазМУ археологиялық экспедициясы тарапынан анықталып, жүйелі түрде зерттеу нысанына айналды. Сол кезеңде жүргізілген археологиялық барлау нәтижесінде қалашықтың жалпы аумағы анықталып, оның шамамен 270×300 м көлемді қамтығаны тіркелді. Бұл деректер ескерткіштің ортағасырлық кезеңде айтарлықтай ауқымды қоныс болғанын көрсетеді (Елеуұлы, 1996; Елеуов, 1998).

Кейінгі кезеңде Қойшыман қалашығы мен оған іргелес аумақтар 2015 жылы ұйымдастырылған «Ұлы көш жолымен» атты ғылыми экспедиция аясында қайта қарастырылды. Аталған зерттеу жұмыстары барысында Хантау өңірінен Қазақ хандығы дәуіріне жататын жеті қыстаудың орны анықталды. Экспедиция мүшелері Керей ханның қыстауында және ортағасырлық Шәрі қаласында, соның ішінде кесене аумағында археологиялық қазбалар жүргізіп, Қойшыман қалашығында барлау сипатындағы зерттеулермен шектелді. Бұл жұмыстар ескерткіштердің тарихи маңызын нақтылауға және олардың Қазақ хандығы кезеңімен сабақтастығын көрсетуге мүмкіндік берді («Ұлы көш жолымен», 2015).

Зерттеулердің келесі кезеңі 2025 жылы Университет археологиялық экспедициясының қатысуымен жүзеге асырылды. Бұл жолы Қойшыман және Шәрі қалаларында тікелей археологиялық қазбалар жүргізіліп, стратиграфиялық кесіктер салынды. Сонымен қатар Хантау аумағында кешенді археологиялық барлау жұмыстары ұйымдастырылып, Қазақ хандығы кезеңіне тән тағы бір қыстаудың орны анықталды. Экспедиция барысында бұрын белгілі қыстаулардың қазіргі сақталу деңгейі де арнайы зерттеліп, олардың антропогендік және табиғи факторлар әсерінен өзгеру барысы бағаланды (Елеуов, 2025).

Осылайша әр кезеңдегі археологиялық материалдар Қойшыман қалашығы мен оған іргелес тарихи нысандардың Қазақ хандығы дәуіріндегі әлеуметтік-саяси және шаруашылық жүйеде маңызды орын алғанын айқындайды.

### **Зерттеу әдістері**

Зерттеу жұмыстары барысында Қойшыман қалашығын кешенді түрде зерделеу мақсатында далалық және камералдық әдістердің үйлесімі қолданылды. 2025 жылы Университет археологиялық экспедициясы жүзеге асырған топог-

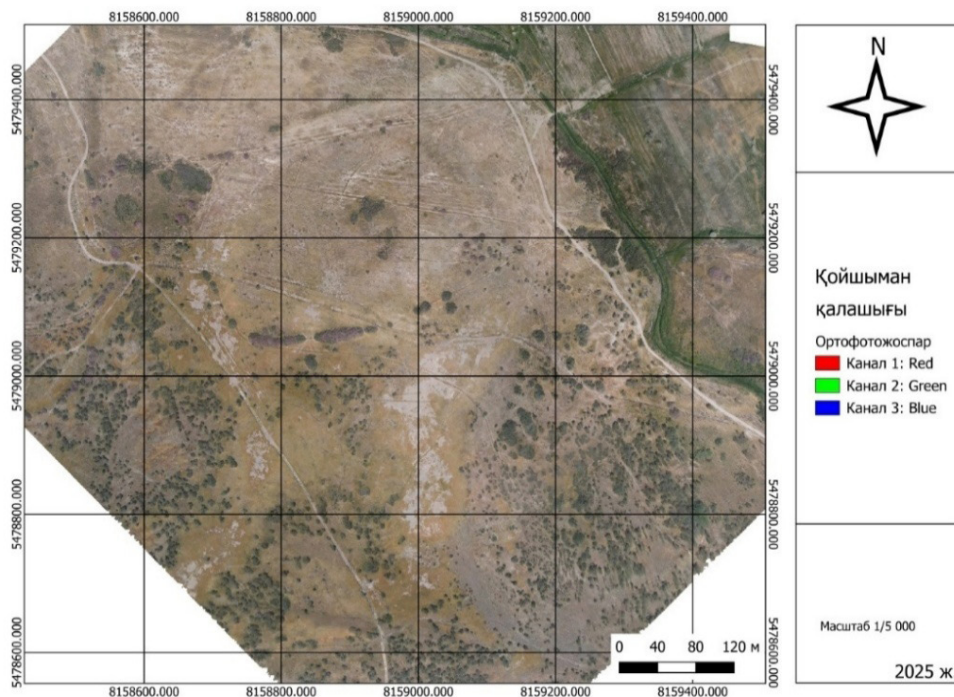
рафиялық зерттеулер ескерткіштің кеңістіктік құрылымын нақтылауға бағытталды. Бұл зерттеулер нәтижесінде Қойшыман қалашығының бастапқы ғылыми айналымда көрсетілген өлшемдерден әлдеқайда ауқымды аумақты қамтитыны анықталды. Қалашық пішініне жүргізілген талдау оның төртбұрышты сипатта болғанын, ал сыртқы қорғаныс қабырғалары дүниенің төрт тарапына қатысты аздаған ауытқумен бағдарланғанын көрсетті. Қабырғалардың бұрыштары негізінен сүйірлеу келгенімен, солтүстік-батыс бөлігінде бұл ерекшелік айқын байқалмайды. Жалпы аумағы шамамен 30 гектарды құрайтын қалашықтың қоршау қабырғаларының жиынтық ұзындығы 2270 метрге жетеді. Жекелеген қабырғалардың ұзындығы солтүстік-батыс бағытта 955 метрді, ал оңтүстік-батыс бөлігінде 1300 метрді құрайды.

Қалашықтың нақты көлемі мен жер бетіндегі бедерін анықтау мақсатында заманауи геоаппараттық технологиялар кеңінен пайдаланылды. Атап айтқанда, өлшеу жұмыстары арнайы GPS құрылғыларының көмегімен жүргізіліп, алынған деректер Google бағдарламасының картографиялық мүмкіндіктері арқылы нақтыланды. Сонымен қатар дрон арқылы түсірілген әуеден фотосуреттер ескерткіштің ортофото жоспарын жасауға және оның кеңістіктік құрылымын толық көрсетуге мүмкіндік берді (сурет 2-3). Бұл тәсілдер қалашықтың топографиясын жоғары дәлдікпен анықтауға жағдай жасады.

Археологиялық зерттеулердің келесі кезеңінде Қазақ хандығы туы тігілген Шу өңіріндегі тарихи нысандарды зерттеуге қойылатын техникалық талаптарға сәйкес Қойшыман қалашығы аумағында сынамалық барлау жұмыстары жүргізілді. Нысанның мәдени-құрылыс қатпарын анықтау және мерзімдеу үшін қажетті материалдар алу мақсатында қалашықтың бірнеше бөлігінде барлау шұңқырлары мен арнайы кесіктер салынды. Бұл жұмыстар ескерткіштің ішкі құрылымын стратиграфиялық тұрғыда зерттеуге мүмкіндік берді.

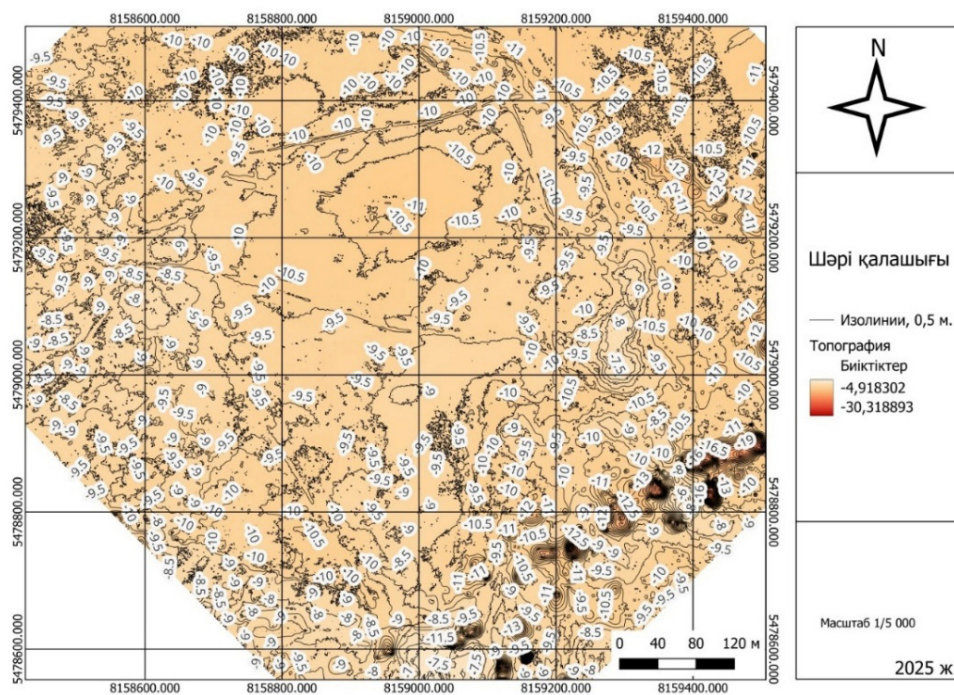
Аталған әдістерге сай қалашықтың орталық бөлігінде бірқатар шурфтар және екі ірі көлемдегі қазба орны белгіленді. Қазба барысында мәдени қабаттардың қалыңдығы, құрылымдық ерекшеліктері және археологиялық материалдардың таралу сипаты тіркелді. Осы әдістемелік тәсілдердің жиынтығы Қойшыман қалашығының тарихи дамуын, құрылыс кезеңдерін және Қазақ хандығы дәуіріндегі мерзімін ғылыми тұрғыда негіздеуге мүмкіндік берді.

2-сурет. Қойшыман қалашының ортофотосы



Ескертпе: (Ортофото авторы Ә. Әлімбекұлы)

3-сурет. Қойшыман қалашының топографиясы



Ескертпе: (Топография авторы Ә. Әлімбекұлы)

## Талқылау

*Мойнқұм өңірі және Қазақ хандығы ескерткіштерін зерттеу мәселесі*

Шу өзенінің төменгі ағысында орналасқан археологиялық нысандардың жүйелі зерттелуі ХХ ғасырдың ортасынан басталды. 1947–1948 жылдары Орталық Қазақстан археологиялық экспедициясы (Ә.Х. Марғұлан) жүргізген барлау жұмыстары Үлкен Ақтөбе, Орта Ақтөбе, Бала Ақтөбе, Аяқ Ақтөбе, Көлтабан, Бірлік төрткүл және Тасты бекіністерін ашуға мүмкіндік берді. Тасты бекіністе жүргізілген стратиграфиялық кесік қазба нәтижесінде ежелгі, ортағасырлық және Қоқан дәуіріне жататын мәдени қабаттар анықталды, бұл зерттеулер өңірдің тарихи даму кезеңдерін нақтылауға мүмкіндік берді (Марғұлан, 1951; Археологическая карта Казахстана, 1960).

Сол жылы Оңтүстік Қазақстан археологиялық экспедициясы (А.Н. Бернштам) Қызылқорған 1, Қызылқорған 2 бекіністерін, Ұланбел суландыру жүйесін ашып, Тасты бекіністе екі кесік қазды. Бұл жұмыстар өңірдегі ортағасырлық қалашықтардың орналасуы мен қорғаныс жүйесін анықтауға септігін тигізді (Археологическая карта Казахстана, 1960).

1980 жылы К. Байбосынов Құмөзек төрткүлін, Жүндітөбе қаласын, Төрткүл мен Ыстөбе елді мекендерін зерттеді (Алипчиев & Байбосынов, 1982). Сол жылдары Палеоэтнографиялық экспедиция (С. Жолдасбаев) Хантауында жүргізген зерттеулер барысында оның солтүстік-батысында Хан қорасы қыстауы, Хан сатысы мен Хан орындары, оңтүстігінде Ноғай құдық қыстауы, шығысында Күйеліде 11 қыстау, оңтүстік-шығысында Тарақбайдың қыстауы және Сұңқар шоқысының етегінен екі қыстау анықталды. Бұл зерттеулер Хантау аумағының саяси және тұрғын үй құрылысын, сондай-ақ шаруашылық жүйесін толық сипаттауға мүмкіндік берді (Жолдасбайұлы, 1996).

1982, 1984 және 1986 жылдары Университет археологиялық экспедициясының барлау тобы (М. Елеуов) Үлкен Ақтөбе қаласында стратиграфиялық кесік қазып, оның VII–XII ғасырларда өмір сүргенін анықтады. Сонымен қатар экспедиция 1982 жылы Тыңқұдықты, 1986 жылы Тастөбе, Ынталы, Төрткүл, Ошантөбе, Жиренбайтөбе, Жүндітөбе елді мекендерін зерттеді. 1989 жылы Шәрі, Қойшыман, Шеңгелді және Гүлшара қалалары ашылып, сол жылы Шәрі қаласында қазба жұмыстары жүргізілді (Жамбыл обылыс, 2012).

1995 жылы ҚазМУ-дың Қаратау археологиялық экспедициясы (М. Елеуов) «Матай корпорациясының» президенті, тарихшы Жанат Дүзбаевтың демеушілігімен ортағасырлық Шәрі қаласының солтүстік-шығыс бұрышында қазба жүргізді. Жоғарғы қабаттан табылған құрылыстар XV ғасырдың екінші жартысында болған өрттен бұзылғаны анықталды. Бұл зерттеулер нәтижесінде Шәрі қаласы Қазақ хандығының алғашқы ордасы болып, Керей хан мен Жәнібек сұлтандардың тарихи аңыздардағы қаласы болуы мүмкін деген болжам жасалды (Елеуұлы, 1996; Елеуов, 1998).

2015 жылы «Ұлы көш жолымен» экспедициясы (М. Елеуов, А. Абдуалы) Хантауынан Қазақ хандығы кезіндегі жеті қыстаудың орнын тауып, Керейдің қыстауында және ортағасырлық Шәрі қаласында қазба жүргізді (Ұлы көш жолымен, 2015).

2025 жылы Университет археологиялық экспедициясы (М. Елеуов) Қойшыман мен Шәрі қалаларында қазбалар жүргізіп, кесіктер салды. Сонымен қатар Хантауында археологиялық барлау жұмыстарын жүргізіп, Қазақ хандығы кезіндегі бір қыстаудың орнын анықтады және осы қыстаулардың сақталу деңгейін бағалады (Елеуов, 2025).

### *Қойшыман қалашығының баламалануы*

Ортағасырлық Қойшыман қаласы Қызылту ауылынан 2 км солтүстікте орналасқан. Географиялық координаттары 43 Т 361815 4904520 болып, ескерткіштің жобасы төртбұрышты пішінде салынған. Оның жалпы көлемі 270 × 300 м, биіктігі 1,5–2 м шамасында, ал бұрыштары дүниенің төрт бағытына бағытталған. Қаланың аумағында жүргізілген археологиялық зерттеулер оның құрылыс ерекшеліктерін, қорғаныс жүйесін және қалалық мәдениеттің даму деңгейін көрсетуге мүмкіндік береді. Осы қалашыққа байланысты аңыздар мен тарихи жазбаларда Қазақ хандығы дәуірінде Керей мен Жәнібек сұлтандар салдырған қалалар туралы деректер кездеседі. Профессор М. Елеуов 1989 жылы Шу өзенінің төменгі ағысындағы Сексеуілді даладағы Қойшыман қаласы мен ортағасырлық Шәрі қаласын осы аңыздармен баламалаған (Елеуұлы, 1998; Елеуов, 2011). Кейбір ғалымдар, мысалы академик К.М. Байпақов, 1253 жылы Арал теңізінің солтүстігін айналып өтіп, Бетпақдала мен Мойынқұм арасындағы Шу өзенінің төменгі ағысы арқылы өткен Гильом де Рубрук сапарын сипаттай отырып, Кинкет (Кинчат) қаласын ор-

тағасырлық Шәрі қаласымен салыстырады (Байпаков, 2016). Дегенмен, бұл баламалау біздің ойымызша дәлелді емес. А.Х. Марғұлан Кинкетті Қаратаудың теріскей беткейіндегі Құмкент қаласымен сәйкестендірген болатын (Марғұлан, 1950), және біз сол пікірді орынды деп есептейміз (Елеуов, 1998).

Қойшыман қалашығының мысалында ортағасырлық қалалардың көлемі, құрылыс ерекшеліктері, биіктігі мен бағытталған бұрыштары арқылы қалалық мәдениеттің даму деңгейі, қорғаныс жүйесі мен экономикалық рөлі туралы жан-жақты түсінік алуға болады. Шу өңіріндегі мұндай қалалар Қазақ хандығының алғашқы кезеңінде стратегиялық және саяси маңызы зор болған.

#### *Талқылау нәтижелері*

Жоғарыда аталған ұзақ мерзімді зерттеулердің нәтижесінде Шу өзенінің төменгі ағысында орналасқан ортағасырлық қалашықтардың құрылыс ерекшеліктері, қала мәдениеті, тұрғын үй және шаруашылық жүйесі, қорғаныс құрылыстары туралы кең ауқымды мәліметтер жинақталды. Барлау және қазба жұмыстарының стратиграфиялық деректері зерттелген аумақтардың

тарихи маңызын, олардың Қазақ хандығы мен ортағасырлық дәуірдегі рөлін анықтауға мүмкіндік береді. Алынған мәліметтер өңірдің саяси-экономикалық және мәдени дамуын кешенді зерттеуге жағдай туғызады, сондай-ақ тарихи аңыздар мен жазба деректерді археологиялық деректермен салыстырып тексеруге мүмкіндік береді.

Осылайша, зерттеулер тарихы мен археологиялық барлау жұмыстарының ұзақ мерзімділігі Қойшыман мен Шәрі қалаларының тарихи мәнін толық ашып, олардың ғылыми әлеуетін айқын көрсетеді.

Шу өзені бойындағы Қазақ хандығының қалыптасу тарихына тікелей қатысты жер-су, таутас атаулары зерттеліп, Қойшыман қалашығында археологиялық қазба жұмыстары жүргізіліп, хандық тарихына қатысты едәуір ақпараттар алынды (сурет 4). Соынмен ортағасырлық Қойшыман қалашығында жүргізілген қазба жұмыстарының негізгі нәтижелеріне тоқталып өтсек.

Ортағасырлық қойшыман қалашығы Мойынкүм ауданына қарасты Көкжелек (Қызылтау) ауылынан солтүстік-батыста 4 км жерде орналасқан. Топографиялық жоспары бұрыштары сүйір келген төртбұрышты нысан.

4-сурет. Қазақ хандығы алғаш туын тіккен өңірдегі хандыққа қатысты жер-су атаулары



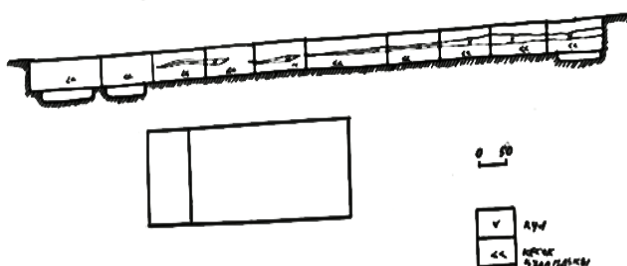
Ескертпе: (авторы Д. Талеев)

*Барлау шұңқырлары*

*Кесік 1.* Алғашқы барлау шұңқыры Қазба 1-ден оңтүстікке қарай 70 м жердегі кішкене төбешікке салынды. Кесіктің көлемі – 1,5x4 м, тереңдігі – 60–70 см. Кесікті қазу барысында үй құрылысының құлаған қалдықтары, кей жерінде қам кесектің сынықтары, ұсақ малдың сүйектері мен қыш ыдыстың кішкене сынықтары табылды. Басқа үй құрылысы қабаттары немесе мәдени қатпар кездеспеді. Қазба табиғи қабатқа дейін жеткізілді (5-сурет).

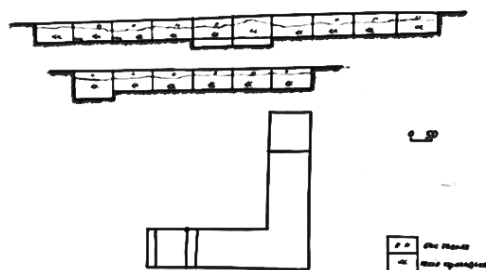
*Кесік 2.* Кесік 1-ден оңтүстікке қарай 120 м жердегі тақырға «Г» әрпіне ұқсатып салынды. Оның көлемі: шығыстан батысқа қарай созылған ұзын жағы – 4 м, шығыстан оңтүстікке қарайған ені – 1 м, тереңдігі – 50 см. Кесікті қазу барысында топырақ, құм, күл, қам кесек бөліктері арасынан мал сүйектері, сырланбаған қыш ыдыс сынықтары табылды. Кесіктің батыс бұрышынан көлденең өткен қабырғаның қам кесектерінің ең соңғы қабаты аршылды (6-сурет).

**5-сурет.** Қойшыман қаласы. Кесік 1 және жобасы



*Ескертпе: (авторы М.Жүсіпназар, Б. Шеримов)*

**6-сурет.** Қойшыман қаласы. Кесік 1 және жобасы

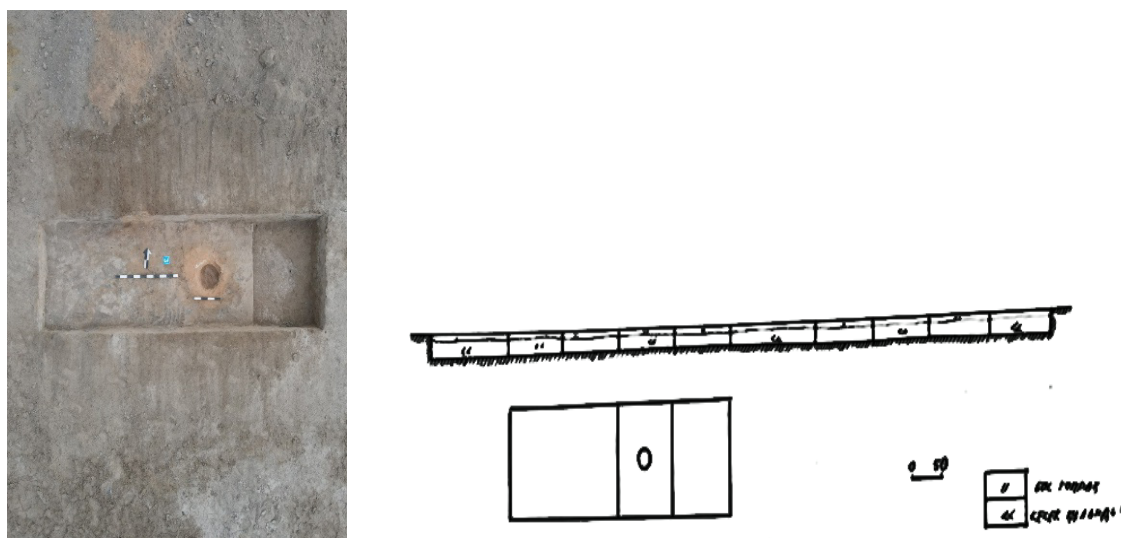


*Ескертпе: (авторы М.Жүсіпназар, Б. Шеримов)*

*Кесік 3.* Қазба 1-ден шығысқа қарай 55 м жердегі тақыр төбешікке салынды. Ұзын жағымен солтүстіктен оңтүстікке қарай түскен кесіктің көлемі – 1,5x4 м, тереңдігі – 35–45 см болды. Кесіктің орта тұсында, жер бетінен 25 см тереңдікте оны көлденең кесіп өткен қабырғаның бір бөлігі анықталды. Қабырғаның жалпақтығы – 70 см, сақталған биіктігі – 20–

23 см. Қабырғаның шығыс шетіне жағалай салынған суфаның қақ ортасында жер ошақтың орны қалған. Оның диаметрі – 30 см, тереңдігі – 25 см. Ошақтың ішкі қабырғалары от жалынына күйген, қызғыш түсті. Кесік табиғи қабатқа дейін жетті. Қазбадан ұсақ малдың сүйектері мен сырланбаған ыдыс сынықтары табылды (7-сурет).

7-сурет. Қойшыман қаласы. Кесік 1 және жобасы



Ескертпе: (авторы М.Жүсіпназар, Б. Шеримов)

*Кесік 4.* Бірінші қазбадан оңтүстік-шығысқа қарай 110 м жердегі тегіс тақырға салынды. Үстіңгі бетінде күйдірілген қыш ыдыс сынықтары шашылып жатты. Арасында сырлы ыдыс сынықтары кездеспеді. Шурфтың көлемі – 1,5x8 м. Кесіктен қам кесектен тұрғызылған үй қабырғасының бір бөлігінің қалған жұрнағы ашылды, бірақ ол өте нашар сақталған. Кесік 50 см тереңдікке дейін түсірілді, бірақ аса маңызды құрылыс қабаты байқалмады. Ұсақ малдың сүйектері мен қыш ыдыс сынықтары жиналды.

#### **Қазба 1.**

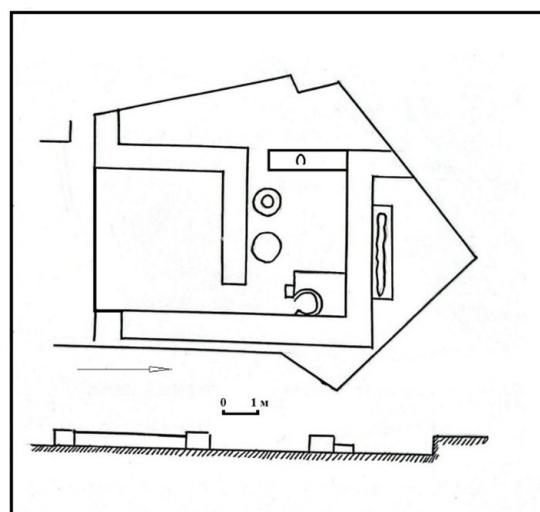
Ескерткіштің орта тұсындағы көлік жүрген көне сүрлемнің жағасындағы ойпаң жерге салынды. Қазбаның көлемі 10x8,5 м, тереңдігі 0,5–0,7 м деңгейінде төмен түсті. Жоғарғы қабаттан қабырғаларының кейбір тұстары жақсы сақталған екі бөлменің орны ашылды, тағы да екі бөлменің жартылай бөлігі ашылып, басым бөлігі қазба сыртында қалды. Үй құрылысының көлемі 50x25x10 және 48x24x9,5 см аралығында болатын қам кесектерден қаланған қабырғалары дүниенің төрт тарапына бағыттас салыныпты. Негізгі екі бөлме қазбаның қақ ортасында солтүстіктен оңтүстікке қарай қапталдас орналасқан.

Солтүстік шеттегі бірінші бөлменің (бөлме 1) көлемі 4,3x3,4 м. Қам кесектен қаланған

қабырғаларының сақталған бөлігінің биіктігі 45–50 см, қалыңдықтары әртүрлі: батыс қабырғасы – 0,9 м, шығыс қабырғасы – 0,8 м, солтүстік қабырғасы – 0,75 м. Бөлмеге кіретін есік батыс қабырғаның оңтүстік бұрышында орналасқан, оның ені – 0,9 м. Солтүстік қабырғаның орта тұсында ішкі жағы қып-қызыл болып отқа күйген ошақтың төменгі бөлігі сақталған. Кішкене сопақ болып келген ошақтың диаметрі 55x75 см, ауыз жағы шығысқа қараған. Ішкі жағында отқа жақсы күйген қызғылт күл болды. Ошақтың табаны да қып-қызыл түсті. Шамасы, бұл ошақ ас пісіруге емес, қандай да бір өндірістік мақсатта қолданылған болуы мүмкін (сурет 8).

Бөлменің солтүстік-шығыс бұрышында төртбұрышты суфа орналасқан. Оның көлемі 1,2x1,6 м, ұзын жағымен батысқа қараған, биіктігі 25–30 см. Оның батыс бұрышына салынған тандыр-ошақтың диаметрі 70 см, биіктігі 30–45 см аралығында. Батыс шетінде қойылған от жағар аузы ерекше, көлемі 15–20 см. Қабырғаларының бұзылмай қалған бөлігінің биіктігі 50–60 см, қалыңдығы 5–8 см. Тандырдың аузының алдына тікбұрышты кішкене шұңқырша жасалған. Шамасы, бұл от салуға қолайлы болу үшін жасалған болса керек. Оның табанында да оттан қалған қып-қызыл күйген топырақ байқалады.

8-сурет. Қазба 1. Қазбаның фотосы мен сызбасы



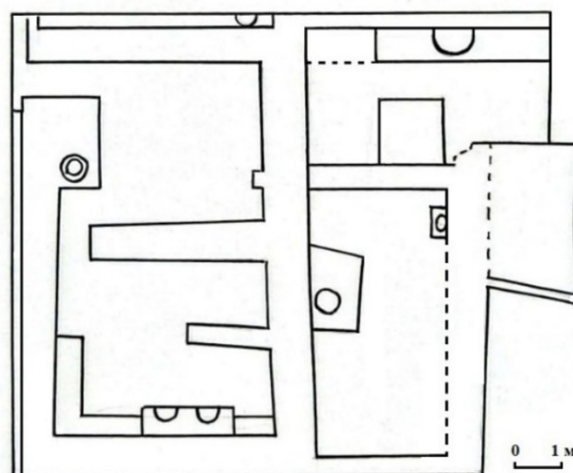
Ескертпе: (авторы М. Жүсіпназар, Б. Шеримов)

### Қазба 2.

Төртбұрышты етіп салынған қазбаның көлемі 10x10,5 м. Қазба көлемінде төрт бөлменің орны ашылды. Қазба барысында көлемі 9,5x9,5 м болатын жеке үй құрылысының орны анықталды. Құрылыстың қабырғалары қам кесектен қаланған. Төменгі екі қатар биіктіктегі қаландысы (30 см) ғана сақталған. Ғимарат төрт бөлмеден тұрады екен. Қабырғасын қалаған кірпіштердің көлемі 47x24x10, 46x23x9 см, арасында 50x25x10 см болатындары да кездеседі. Ғимараттың ішкі құ-

рылыстарының сипаты оны тұрғын үйдің орны деуге толық негіз береді. Суфа, тандыр, ошақ, қамба секілді тұрғын үйге тән ішкі құрылыстардың орындары бөлмелердің ішінен табылды. Осыған байланысты біз қазған ғимаратты жеке тұрғын үйдің орны деуге болады. Үйдің сыртқы қабырғалары дүниенің төрт бағытына шығысқа қарай кішкене ғана ауытқи орналасқан. Ішке кірер есігі батыс бұрышында орналасқан, оның ені – 85 см. Есіктен кірген жерде бірінші бөлме (бөлме 1) орналасқан (9-сурет).

9-сурет. Қазба 2. Қазбаның фотосы мен сызбасы



Ескертпе: (авторы М.Жүсіпназар, Б. Шеримов)

**Бөлме 1.** Бөлменің көлемі 4x4,5 м. Сырттан кірген кезде оң жағында қабырғаға тақап салынған суфа орналасқан. Суфа ұзын жағымен оңтүстікке қарай қабырғаны бойлай жатыр. Көлемі 1x2,3 м. Суфаның оңтүстік-шығыс шетінде сопақ келген ошақтың қалған бөлігі анықталды. Оның сыртқы көлемі 50x80 см, ішкі көлемі 20x55 см. Бөлме ішінде басқа құрылыс орындары байқалмады. Қабырғаларының ені 75–80 см (бір жарым кірпіш). Қабырға кесектерін бір кірпішті ұзынан, екіншісін оған көлденең қою тәсілімен қалаған. Еденге күм төселіп, беті сары балшықпен сыланған. Сылақ тұтас сақталмаған, кейбір тұсында ғана байқалады. Сылақтың астына күм төселгені жақсы көрінеді. Бөлме еденінің астынан төменгі мәдени қабаттағы құрылыс іздері анық байқалды. Суфаның оңтүстік шетінде келесі бөлмеге өтетін есіктің орны сақталған, оның ені – 70 см.

**Бөлме 2.** Бірінші бөлменің шығыс шетінде орналасқан, көлемі 3,2x4,9 м. Қабырғаларының қалыңдығы – 80 см, сақталған биіктігі – 30–35 см. Бөлменің шығыс және оңтүстік қабырғалары бойымен тұтас суфа болған, бірақ оның алдыңғы жағы құлап кеткен. Қабырғаға тақап салынған суфаның жобасы «Г» әрпі тәріздес. Шығыс қабырға бойындағы бөлігінің ұзындығы – 3,4 м, сақталған қалыңдығы – 65 см, биіктігі – 30–35 см. Ал батыс қабырға бойындағы бөлігінің ұзындығы – 1,9 м, ені – 50 см, сақталған биіктігі – 15 см. Шығыс қабырға бойындағы суфаның үстінде қатар тұрған екі ошақ болған. Олар бұзылып кеткен, тек жанған оттан қып-қызыл болып кеткен шеткі қабырғаларының түпкі жағы ғана байқалады. Бөлменің орта тұсынан, солтүстік қабырғадан оңтүстік-батысқа қарай кішкене қисайта салынған тағы бір қабырға өтеді. Оның оңтүстік шеті 2 м жерден күрт үзіледі. Қалыңдығы – 40–45 см, биіктігі – 35–40 см. Бұл бөлме ішкі интерьерлері көрсетіп тұрғандай аспіретін бөлме болса керек.

**Бөлме 3.** Екінші бөлменің шығыс қапталында орналасқан. Көлемі 3x5,5 м, қабырғаларының биіктігі еденнің бетінен 25–30 см. Батыс қабырғасының орта тұсында орташа көлемдегі төртбұрышты суфа сақталған. Оның көлемі 1,4x1,7 м, биіктігі – 20 см. Суфаның оңтүстік-шығыс бұрышында сопақ келген қамба (шұңқыр) анықталды, ол астық сақтауға арналған болса керек. Оның диаметрі – 90x70 см, тереңдігі – 20 см. Бөлменің солтүстік-шығыс бұрышынан 0,8 м жерде қабырғаға тақалып тұрған орта көлемдегі құмыраның түп жағы тік тұрды. Бөлменің сол-

түстік қабырғасы бұзылған, кейбір тұсында ғана төменгі қабатына қойылған кесектердің бөліктері сақталған. Бөлме ішінде басқа құрылыс орындары анықталмады.

**Бөлме 4.** Бұл бөлме оңтүстігінде бірінші, шығысында үшінші бөлмелерге қапталдас орналасқан. Оңтүстік және шығыс қабырғалары аталған бөлмелермен ортақ. Көлемі – 2,2x3,2 м. Батыс қабырғасының бір бөлігін кейін қазылған қоқыс тастайтын шұңқыр бұзып өткен. Бұл бөлменің де солтүстік қабырғасы сақталмаған, тек оның болғанын білдіретін көмескі іздері ғана байқалады. Ішке кіретін есік қуысының орны солтүстік қабырғаның батыс шетіне жақын тұста анықталды, оның ені – 70–75 см. Солтүстік-шығыс бұрышта болған суфаның жартылай бөлігі ғана қалған. Оның көлемі – 1,5x1,8 м, биіктігі небәрі 8–9 см деңгейінде сақталған. Үстінде ешқандай құрылыс орындары анықталмады.

#### *Негізгі нәтиже*

Қойшыман қалашығында жүргізілген археологиялық қазба жұмыстары ортағасырлық қалалық өмірдің құрылымын айқындайтын маңызды ғылыми нәтижелер берді. Анықталған археологиялық кешендер тұрғын үй архитектурасы, шаруашылық-тұрмыстық кеңістіктер және от жағу технологияларының дамыған жүйесін көрсетеді. Қазба барысында ашылған тұрғын үй орындары жоспарлану ерекшеліктерімен, құрылыс материалдарының таңдалуымен және ішкі кеңістікті ұйымдастыру тәсілдерімен сипатталады. Қабырғалардың қалану әдістері, еден деңгейлері мен құрылыс қабаттарының стратиграфиясы қалашықта ұзақ мерзімді әрі тұрақты қоныстану болғанын дәлелдейді.

Археологиялық нысандардан анықталған ошақтар мен тандырлар олардың тұрғын үйлер мен шаруашылық аймақтарында нақты функционалдық жүйемен орналастырылғанын көрсетеді. От жағу құрылымдарының пішіні мен орналасуы тұрмыстық қажеттіліктермен қатар өндірістік және азық-түлік дайындау үдерістерінің дамығанын аңғартады. Сонымен қатар суфалардың әртүрлі формалары тұрғын үйлердің ішкі кеңістігінде әлеуметтік және тұрмыстық қызметтерді үйлестіруге бағытталған сәулеттік шешімдердің болғанын көрсетеді. Бұл деректер Қойшыман қалашығының ортағасырлық қалалық мәдениеттің дамыған үлгілерінің бірі болғанын айқындайды.

Қазба жұмыстары барысында табылған археологиялық артефактілер кешені де ерекше

ғылыми маңызға ие. Олардың қатарында қыш ыдыстардың сынықтары, темір өңдеуге қатысты шлактар, шыны ыдыстардың фрагменттері, сондай-ақ ұсақ және ірі кара мал сүйектері бар. Бұл материалдар қазіргі таңда зертханалық өңдеуден өткізіліп, типологиялық, технологиялық және функционалдық тұрғыда талдануда. Артефактілер қалашықта қолөнер өндірісінің, металл өңдеу ісінің және шаруашылықтың әртүрлі салаларының дамығанын көрсетеді.

Ескерткіштің мерзімін нақтылау мақсатында алынған биологиялық және материалдық үлгілерге (жанған ағаштың көмірі, жануар сүйектері, керамикалық бұйымдар) радиоуглеродтық  $C^{14}$  талдау жүргізілді. Сараптама нәтижелері Қойшыман қалашығының негізгі өмір сүру кезеңі XIII–XIV ғасырларға сәйкес келетінін көрсетті. Алынған даталар археологиялық материалдар мен стратиграфиялық бақылау шұңқырлардан алынған материалдарға өзара сәйкес келіп, ескерткіштің Алтын Орда дәуірінде іргетасы қаланып Қазақ хандығы құрылу қарсаңындағы тарихи үдерістермен тығыз байланыста болғанын дәлелдейді.

Осылайша Қойшыман қалашығында жүргізілген қазба жұмыстарының нәтижелері оның ортағасырлық Шу өңіріндегі ірі қалалық және шаруашылық орталықтардың бірі болғанын ғылыми тұрғыда негіздейді. Алынған деректер ескерткіштің тарихи маңызын айқындап қана қоймай, өңірдегі қалалық мәдениеттің эволюциясын зерделеуге кең мүмкіндік береді.

Зертхана: Accelerator Mass Spectrometry Laboratory (Вильнюс, Литва)  
Сертификат нөмірі: 2025-09-10-FTMC-TU77  
Күні: 3 қазан 2025 жыл

2025 жылғы 10 қыркүйектегі FTMC-TU77 тапсырысы бойынша зертханалық талдау нәтижелері келесідей:

Үлгі – FTMC-TU77-1, «Қойшыман қаласы, қазба 1» нысанынан алынған. Үлгінің жасы  $663 \pm 28$  жыл, рМС көрсеткіші  $92.08 \pm 0.32$ , көміртек мөлшері 819.5.

Үлгі радиокөміртекті әдіс арқылы талданған және алынған нәтижелер зерттеліп отырған археологиялық нысандардың мерзімін анықтауға мүмкіндік береді (кесте 1).

*Радиокөміртекті талдау нәтижелері*

Археологиялық материалдардың мерзімін нақтылау мақсатында алынған көмір үлгілері Литва Республикасының Вильнюс қаласында орналасқан Accelerator Mass Spectrometry Laboratory (Saulėtekio ave. 3, LT-10257) зертханасында талданды. Зерттеу жұмысы FTMC-TU77 сертификаты негізінде 2025 жылғы 3 қазанда жүргізілген.

Талдауға ұсынылған материал – көмір (charcoal). Үлгілер 2025 жылғы 10 қыркүйекте қабылданып, стандартты қышқыл-негіз-қышқыл (acid-base-acid) әдісімен алдын ала өңделген. Талдау барысында IAEA C3, IAEA C9 және NIST-OXII эталондық материалдары пайдаланылды. Өлшеулер бір сатылы үдеткіш масс-спектрометр (SSAMS, NEC, АҚШ) және AGE-3 (Ionplus AG, Цюрих) автоматтандырылған графитизация қондырғысы арқылы орындалған.

Радиокөміртекті талдау нәтижелері төмендегідей:

Қойшыман қаласы, қазба 1 нысанынан алынған көмір үлгісі (FTMC-TU77-1) – жасы  $663 \pm 28$  жыл BP, рМС көрсеткіші  $92.08 \pm 0.32$ .

Нәтижелер 1950 жылдан бұрынғы жылдармен (BP) есептелген және  $\pm 1$  стандарттық ауытқумен көрсетілген. Мәліметтер изотоптық фракциялануға түзетілген. Радиокөміртекті жас көрсеткіштері OxCal бағдарламасында калибрлеу арқылы өңделген және калибрленген жасы бойынша аталған нысандардың ортағасырлық кезеңге (б.з. X–XIII ғғ.) жататынын айқындайды.

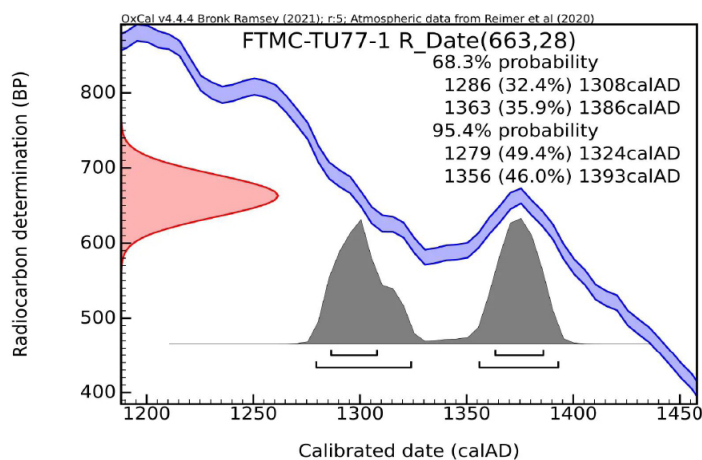
Зерттеу қорытындылары Қойшыман қалашығының мәдени қабаттарының уақыттық стратиграфиясын нақтылауға және Мойынқұм өңіріндегі ортағасырлық қалалық орталықтардың даму хронологиясын анықтауға маңызды дерек көзі болып табылады (сурет. 1-3).

1-кесте.  $C^{14}$  радиокөміртекті талдау нәтижелері

№	Үлгі атауы	Лаб. коды	Радиокөміртекті жасы (BP)	рМС
1	Қойшыман қаласы, қазба 1	FTMC-TU77-1	663±28	92.08±0.32

10-сурет. Қойшыман қаласынан алынған материалдардың калибрленген мерзімдемесі

Page 2 of 3



Ескертпе: (Литва Республикасының Вильнюс қаласында орналасқан Accelerator Mass Spectrometry Laboratory (Saulėtekio ave. 3, LT-10257) зертханасында талданды).

## Қорытынды

2025 жылы жүргізілген кешенді археологиялық және табиғи-ғылыми зерттеулер Қойшыман қалашығының Шу өңіріндегі ортағасырлық қоныстар жүйесінде ерекше орын алған ірі егіншілік және экономикалық орталық болғанын айқындады. Далалық қазба жұмыстары мен барлау нәтижелері, сондай-ақ лабораториялық талдаулар қалашықтың тек аймақтық маңызы бар елді мекен емес, кең аумақты қамтыған шаруашылық-инфрақұрылымдық жүйенің құрамдас бөлігі болғанын көрсетеді. Қойшыманның географиялық орналасуы, қоршаған табиғи ортаға бейімділігі және су ресурстарына жақындығы оның ауыл шаруашылығы бағытындағы қызметін қамтамасыз еткен негізгі факторлар ретінде бағаланады.

Қалашықтың мерзімделуі радиоуглеродтық талдау нәтижелері арқылы нақтыланып, оның XIII–XIV ғасырларда қалыптасқаны анықталды. Бұл кезең Қазақ хандығының ресми түрде құрылу уақытынан бұрынғы дәуірді қамтығанымен, археологиялық деректер қаланың хандықтың пайда болу сәтінде белсенді өмір сүріп, экономикалық тірек орталықтарының бірі болғанын дәлелдейді. Осы тұрғыдан алғанда, Қойшыман қалашығы Қазақ хандығының алғашқы кезеңіндегі әлеуметтік-экономикалық құрылымның материалдық негізін құраған маңызды нысан ретінде қарастырылуы тиіс.

Сонымен қатар жүргізілген зерттеулер қалашықтың нақты тарихи атауына қатысты мәселелердің әлі де ашық күйде қалып отырғанын көрсетті. Қазіргі таңда Қойшыман қалашығы орналасқан жерде бұрын болған қаланың ортағасырлық атауы жазба деректерде тіркелмеген. Алайда қалашықтан оңтүстік-батысқа қарай шамамен 8,5 км қашықтықта орналасқан Қошаман ауылының атауымен арасындағы фонетикалық және семантикалық ұқсастық кездейсоқ құбылыс болмауы ықтимал. Бұл жайт Қойшыман атауының тарихи негіздерін анықтау үшін топонимикалық және лингвистикалық тұрғыда арнайы зерттеу жүргізудің қажеттілігін айқындайды.

Археологиялық, тарихи-географиялық және этнотарихи деректерді салыстырмалы талдау Керей мен Жәнібек сұлтандардың Қазақ хандығының алғашқы кезеңінде Шу өңіріндегі бірқатар қалалар мен қоныстарды өздерінің саяси және экономикалық тірек орталықтары ретінде пайдаланғанын болжауға мүмкіндік береді. Қойшыман қалашығы осындай нысандардың қатарында болғаны археологиялық материалдар арқылы жанама түрде расталып отыр. Бұл қалалардың Қазақ хандығының қалыптасу және нығаю үдерісіндегі рөлі әлі де терең әрі жүйелі зерттеуді талап етеді.

Қорытындылай келе, Қойшыман қалашығында жүргізілген 2025 жылғы зерттеулер оның Қазақ хандығы тарихындағы маңызын жаңаша пайымдауға жол ашты. Алдағы уақытта архео-

логиялық қазба жұмыстарын кеңейту, радиологиялық және палеоэкономикалық талдауларды тереңдету, сондай-ақ тарихи деректер мен ауызша дәстүр материалдарын кешенді түрде пайдалану арқылы бұл ескерткіштің тарихи орны мен қызметін толық ашуға мүмкіндік туады. Мұндай зерттеулер Қазақ хандығының бастапқы кезеңіндегі қалалық мәдениеттің қалыптасу ерекшеліктерін айқындауда маңызды ғылыми нәтижелер берері сөзсіз.

**Алғыс:** Ортағасырлық Қойшыман қалашығында жүргізілген қазба жұмыстарының жетекшісі Д.А. Талевке, қазба жұмыстарын ұйым-

даструшы ғылыми қызметкерлер: С.Ф.Е сен, Ә. Әлімбекұлы, А. Қалшабев, М. Жүсіпназарға, суретші Б. Шеримовқа және Жамбыл облысы әкімдігінің мәдениет және тілдерді дамыту басқармасы «Тарихи-мәдени ескерткіштерді қорғау және қалпына келтіру дирекциясы» коммуналдық мемлекеттік мекемесіне үлкен алғысымызды білдіреміз!

#### **Мақаланың жазылуна ықпал етуші:**

Зерттеу мақала «Шу өзенінің төменгі ағысындағы ортағасырлық қалалар мен елді-мекендер және керуен жолдарын зерттеу (АР32717707)» гранттық жобасы аясында орындалды

#### **Әдебиеттер**

- Алипчиев С., Байбосынов К. (1982). Свод памятников истории и культуры Джамбулской области. – Джамбул, 208 с.
- АКК – Археологическая карта Казахстана: Реестр. / Сост.: Е.И. Агеева, К.А. Акишев (отв. ред.), Г.А. Кушаев, А.Г. Максимова, Т.Н. Сенигова. (1960). Алма-Ата: АН КазССР. 449 с., ил., табл., кар
- Байпаков К.М. (2016). Урбанизация Казахстана в XIII – первой половине XV в. / Древняя и средневековая урбанизация Казахстана (по материалам исследований Южно-Казахстанской комплексной археологической экспедиции). Книга III, часть 1. – Алматы, 596 с.
- Жамбыл облысы тарих және мәдениет Ескерткіштерінің жинағы. (2012). Мойынқұм ауданы. – Тараз – Алматы, 216 б.
- Жолдасбайұлы С. (1996). Жетісу тарихы (XVI-XVIII ғғ.) (Тарихи және палеоэтнологиялық зерттеу). – Алматы: Қазақ университеті. 300 б.
- Елеуұлы М. (1996). Шу өңірі: Аңыз бен тарих // ҚазМУ хабаршысы. Тарих сериясы. №3.6-12 бб.
- Елеуов М. (1998). Шу мен Талас өңірлерінің тарихи-мекендік аңыздары // ҚазМУ хабаршы. Тарих сериясы. №9. 79-83 б.
- Елеуов М. (2011). Шәрі (Шаһар) қаласы хандардың алғашқы астанасы болған // Аңыз адам. – № 19 (31). 42 б.
- Елеуов М. (1998). Шу мен Талас өңірлерінің ортағасырлық қалалары (VI-XIII ғ. басы). Бірінші бөлім. – Алматы: Қазақ университеті. 210 б.
- Елеуов М., Молдахмет А.А., Жүсіпназар М.И. (2025). Ортағасырлық Ақтөбе: аңыз бен ақиқат // *Turkic Studies Journal*. Т. 7. № 2. 44-63 б. DOI: <http://doi.org/10.32523/2664-5157-2025-2-44-63>
- Маргулан А.Х. (1950). Из истории городов и строительного искусства древнего Казахстана / Алма-Ата: 122 с.
- Ұлы көш жолымен. (2015). Қазақ хандығының құрылуына қатысты археологиялық қазбалар, жазба деректер, шежіре-аңыздар мен жер-су атауларына байланысты ғылыми зерттеулер. – Тараз: Тараз университеті. 293 б.

#### **References**

- Alipcheyev S., Baybosynov K. (1982). Svod pamyatnikov istorii i kul'tury Dzhambul'skoy oblasti (*Collection of historical and cultural monuments of the Dzhambul region*). – Dzhambul, 208 s. (in Russian).
- Ageeva, E. I., Akishev, K. A. (ed.), Kushaev, G. A., Maksimova, A. G., Senigova, T. N. (compl.). (1960). Arheologicheskaya karta Kazahstana (*Archaeological map of Kazakhstan*). Alma-Ata: KazSSR Academy of Sciences (in Russian)
- Baypakov K.M. (2016). Urbanizatsiya Kazakhstana v XIII – pervoy polovine XV v. (*Urbanization of Kazakhstan in the 13th – first half of the 15th century*) / Drevnyaya i srednevekovaya urbanizatsiya Kazakhstana (po materialam issledovaniy Yuzhno-Kazakhstanskoy kompleksnoy arkheologicheskoy ekspeditsii). Kniga III, chast' 1. – Almaty, 596 s. (in Russian)
- Jambıl oblısı tarıxı jäne mädeniät Eskertkişteriniñ jınaǵı. (2012). (*Collection of Historical and Cultural Monuments of Zhambyl Region*). Moyınqum awdanı. –Taraz. Almatı, 216 b. (in Kazakh)
- Joldasbayulı S. (1996). Jetisw tarixı (XVI-XVIII ǵǵ.). () (Tarixi jäne paleoétnologiyalıq zertew). – Almatı: Qazaq wnıversiteti. 300 b. (in Kazakh)
- Elewulı M. (1996). Şw öñiri: Añız ben tarıx (*The Chu region: Legend and history*) // QazMU xabarşısı. Tarix seriyası. №3.6-12 bb. (in Kazakh)
- Elewov M. (1998). Şw men Talas öñirleriniñ tarixi-mekendik aңыздарı (*Historical and local legends of the Chu and Talas regions*) // QazMW xabarşı. Tarix seriyası. №9. 79-83 b. (in Kazakh)
- Elewov M. (2011). Şäri (Şahar) qalası xandardıñ alǵaşqı aстанası bolǵan (*The city of Shari (Shahar) was the first capital of the khans*) // Aңыз adam. – № 19 (31). 42 b. (in Kazakh).

Eleuov M. (1998). Шw мен Talas өңірлерінің ортағасырлық қалалары (VI-XIII ғ. басы). (*Medieval cities of the Chu and Talas regions (VI-early XIII centuries)*). Birinshi bölim. – Almatı: Qazaq wñiversiteti. 210 b. (in Kazakh)

Yeleuov M., Moldakhmet A.A., Zhusupnazar M.I. Ortaғасырлық Aqtöbe: añız ben aqıqat (*Medieval Aktobe: between legend and reality*) // *Turkic Studies Journal*. 2025. Vol. 7. No 2. P. 44-63. DOI: <http://doi.org/10.32523/2664-5157-2025-2-44-63> (in Kazakh).

Margulan A.KH. (1950). Iz istorii gorodov i stroitel'nogo iskusstva drevnego Kazakhstana (*From the history of cities and construction art of ancient Kazakhstan*) / Alma-Ata: 122 s. (in Russian).

Ulı köş jolimen. (2015). (*Along the Great Road*). Qazaq xpndiғiniñ qurılıwına qatıstı arxeologiyalıq qazbalar, jazba derekter, şejire-añızdar men jer-sw atawlarına baylanıstı ғilimī zertteuler. – Taraz: Taraz wñiversiteti. 293 b. (in Kazakh).

**Авторлар туралы мәлімет:**

Елеуов Мадияр, тарих ғылымдарының докторы, профессор, әл-Фараби атындағы Қазақ ұлттық университеті, Археология және антропология ФЗИ бас ғылыми қызметкері (Алматы, Қазақстан, e-mail: [madiyar.yeleuov@gmail.com](mailto:madiyar.yeleuov@gmail.com)); <https://orcid.org/0000-0002-6459-8019>

Молдахмет Архад Айтжанұлы, (корреспондент-автор), PhD доктор, оқытушы, Астана Халықаралық университеті (Астана, Қазақстан e-mail: [arhadkz@mail.ru](mailto:arhadkz@mail.ru)); <https://orcid.org/0000-0002-9817-6412>

**Information about authors:**

Madiyar Eleuov – Doctor of Historical Sciences, Professor, Al-Farabi Kazakh National University, Senior Researcher at the Institute of Archaeology and Anthropology (Almaty, Kazakhstan, e-mail: [madiyar.yeleuov@gmail.com](mailto:madiyar.yeleuov@gmail.com)). <https://orcid.org/0000-0002-6459-8019>

Arhad Moldakhmet (correspondent author) – PhD, Lecturer, Astana International University (Astana, Kazakhstan, e-mail: [arhadkz@mail.ru](mailto:arhadkz@mail.ru)). <https://orcid.org/0000-0002-9817-6412>

**Сведения об авторах:**

Елеуов Мадияр – доктор исторических наук, профессор, Казахский национальный университет имени аль-Фараби, Старший научный сотрудник Института археологии и антропологии (Алматы, Казахстан, e-mail: [madiyar.yeleuov@gmail.com](mailto:madiyar.yeleuov@gmail.com)). <https://orcid.org/0000-0002-6459-8019>

Молдахмет Архад Айтжанұлы (автор-корреспондент) – PhD, преподаватель, Международный университет Астаны (Астана, Казахстан, e-mail: [arhadkz@mail.ru](mailto:arhadkz@mail.ru)). <https://orcid.org/0000-0002-9817-6412>

Келіп түсті: 06.01.2026  
Қабылданды: 19.02.2026