

З. Самашев¹ , А. Айтқали¹ , Р. Жуматаев^{2*} 

¹А.Х. Марғұлан атындағы Археология институты, Қазақстан, Алматы қ.

²Әл-Фараби атындағы Қазақ ұлттық университеті, Қазақстан, Алматы қ.

*e-mail: zhumatayevr@gmail.com

ТҮРКІ ДӘУІРІНІҢ АЛТАЙ-ТАРБАҒАТАЙДАҒЫ ЖАҢА АРХЕОЛОГИЯЛЫҚ ЕСКЕРТКІШТЕРІ

Мақалада 2021–2023 жж. Қазақстанның шығыс аймақтарындағы көне түркі дәуірінің ескерткіштеріне жүргізілген археологиялық зерттеулердің нәтижелері қарастырылған. Осы кезеңде 16 қоршаудан тұратын 1 жерлеу-салттық кешен және 10 оба зерттелді. Қабір шұңқыры және қабір ішілік құрылыстардың құрылымы, бірнеше обадағы жылқы жерленуі, сондай-ақ жерленгендердің орны мен бағыты, зерттелген ескерткіштердегі негізгі ақыреттік заттар қимақ дәуірінің мәдениетіне сәйкес келеді. Елеке сазы алқабында жүргізілген археологиялық зерттеулер қимақ көшпелілерінің бірін осы аумақта оқшаулауға мүмкіндік береді. Кейінгі жұмыстар Тарбағатай тау етегіндегі қоныстану ауқымын нақтылауға мүмкіндік береді. Мақаланың негізгі материалын 2023 ж. далалық маусымда Қансар қорымында жүргізілген зерттеулер құрайды. Бұл жерде жүргізілген зерттеулер нәтижесінде тұрмыстық заттар, қару-жарак, өнер туындыларына қатысты қызықты материалдар алынды. Соңғысы 1 мыңжылдықтың екінші жартысындағы Шығыс Қазақстан жұртының көркем мәдениеті туралы түсінігімізді байытады, және, көне түркі қоғамының материалдық және рухани мәдениетін зерттеуге үлес қосады.

Түйін сөздер: Ежелгі түріктер, қимақтар, жерлеу ғұрпы, Елеке сазы, Қансар, Кенере.

Z. Samashev¹, A. Aitkali¹, R. Zhumataev^{2*}

¹Institute of archeology named after A.H. Margulan, Kazakhstan, Almaty

²Al-Farabi Kazakh National University, Kazakhstan, Almaty

*e-mail: zhumatayevr@gmail.com

New archaeological sites of the Turkic era in Altai-Tarbagatai

The article discusses the results of archaeological research on monuments of the ancient Turkic era in the eastern regions of Kazakhstan in 2021–2023. During this period, 10 mounds and 1 funeral-ritual complex consisting of 16 fences were examined. The structure of grave and intra-grave structures, with the burial of horses in several mounds, as well as the position and orientation of the buried, the main grave goods of the studied monuments correspond to the culture of the Kimak period. Archaeological research carried out in the Eleke Sazy valley allows us to localize one of the Kimak nomadic camps in this territory. Subsequent work will make it possible to determine the scale of settlement of the Tarbagatai foothills. The main material of the article is presented by research from the 2023 field season conducted at the Kansar burial ground. As a result of recent research at this site, interesting materials were obtained containing household items, weapons, and works of art. The latter enrich our understanding of the artistic culture of the population of the second half of the 1st millennium AD. Eastern Kazakhstan and, of course, contribute to the study of the material and spiritual culture of ancient Turkic society.

Key words: Ancient Turks, Kimaks, funeral rites, Eleke Sazy, Kansar, Kenere.

З. Самашев¹, А. Айтқали¹, Р. Жуматаев^{2*}

¹Институт археологии им. А.Х. Маргулана, Казахстан, г. Алматы

²Казахский национальный университет имени аль-Фараби, Казахстан, г. Алматы

*e-mail: zhumatayevr@gmail.com

Новые археологические памятники тюркской эпохи в Алтай-Тарбагатае

В статье рассматриваются результаты археологических исследований на памятниках древнетюркской эпохи на территории восточных регионов Казахстана в 2021–2023 гг. За указанный период были исследованы 10 курганов, и 1 поминально-ритуальный комплекс состоящий из 16 оград. Структура надмогильных и внутримогильных сооружений, со погребение лошадей в нескольких курганах, а также положение и ориентация погребенных, основной

погребальный инвентарь изученных памятников соответствует культуре кимакского периода. Археологические исследования проведенные в долине Елеке сазы позволяют локализовать одно из кимакских кочевьев на данной территории. Последующие работы дадут возможность определить масштабы заселения предгорья Тарбагатай. Основной материал статьи представлен исследованиями полевого сезона 2023 г. проведенных на могильнике Кансар. В результате последних исследований на данном памятнике, получены интересные материалы, содержащие предметы быта, вооружения, произведения искусства. Последние обогащают наши представления о художественной культуре населения второй половины I тыс. н.э. Восточного Казахстана и, безусловно, вносят вклад в изучение материальной и духовной культуры древнетюркского общества.

Ключевые слова: Древние тюрки, кимаки, погребальный обряд, Елеке сазы, Кансар, Кенере.

Кіріспе

Еуразия даласының ерте ортағасырлық этномәдени тарихында жаңа дәуірдің басталуы «ежелгі түркі мәдени кешеніні» ұғымымен байланысты. Бұл тарихи-мәдени ұғым ортағасырлардағы түркі тілдес мемлекеттердің бірігуі мен үстемдігі кезеңінде Орталық Азия және оған іргелес аумақтарда пайда болған мәдени компоненттердің жиынтығын білдіреді. Алайда, хронологиялық тұрғыдан алып қарайтын болсақ, оның жекелеген белгілерінің қалыптасуы мен дамуы Еуразия ерте көшпелілері мәдениетінің түрлі кезеңдерінен бастау алады. Оны зерттеудің негізгі көздері Еуразия таулы-дала белдеуінің шығыс бөлігінде ұзақ жылдар бойы археологиялық зерттеулер нәтижесінде алынған. Ежелгі түркі мәдени кешенінің материалдық қорына ат әбзелдері, қару-жарақ, белбеу, әшекейлер, тұрмыстық сипаттағы заттар кіреді. Бұдан басқа, оған руникалық жазу, өзіне тән стильдегі жартастағы бейнелер, еске алу ескерткіштері, мүсіндер, балбал тастар қатарлары, сондай-ақ атпен жерлеу рәсімі кіреді. Кешенде материалдық мәдениет қорының барлық құрамдас бөліктері ежелгі түркі мәдениетінің таралу шекарасын анықтайды. Алайда, оның шығу тегі әлі күнге дейін археологиялық тұрғыда толық анықталған жоқ. Сол себепті де, ежелгі түркі кезеңіндегі археологиялық ескерткіштерді кешенді зерттеу, оларды ғылыми айналымға енгізу аса өзекті.

Осы тұрғыдан қарағанда түркілікке дейінгі және көне түркі дәуіріндегі этномәдени бірлестіктердің қоныстануы мен орын ауыстыруының кең ауқымында Алтай-Тарбағатай аумағы кешенді қарастыру маңызды.

Мақалада соңғы үш жылда Алтай-Тарбағатай өңірінде түркі дәуірі ескерткіштеріне жүргізілген зерттеулердің кейбір қорытындылары берілген. Зерттелген археологиялық кешендер Абай облысының Ақсуат ауданы мен Шығыс

Қазақстан облысының Қатон-Қарағай және Ұлан аудандары аумақтарында орналасқан.

Жалпы, XX ғ. 40 ж. аяғынан бастап Қазақстанның шығыс өңірлерінде әр жылдары бірқатар ғалымдардың түркі кезеңі нысанына жүргізген зерттеулерін ерекше атап өткен жөн, олардың ішінде: С.С. Черников (Черников, 1951, 1956), Ф.Х. Арсланова (Арсланова, 2013), З.С.Самашев (Самашев, 1987), А.А. Ткачев, В.А. Дубровский (Ткачев, Дубровский, 1996), Ф.Омаров (Омаров, Бесетаев, 2020) және т.б. Бұл уақытта көптеген ескерткіштерді зерттеу әр түрлі кезеңдермен қатар жүргізілді және барлау сипатына ие болды, үдерісте бастапқы мәліметтер базасын қалыптастыру үшін жеткілікті нақты материалдар жиналды. Алғашқы деректер базасы негізінде түркі дәуіріне дейінгі көшпенділер мәдениеті бойынша алдын ала қорытындылар ұсынылды. Қазіргі кезеңде осы бағыттағы мақсатты ғылыми-зерттеу жұмыстары сандық жағынан өте аз, бұл сапалы жаңа деңгейге өтуге кедергі екендігі белгілі. Соған байланысты да, соңғы жылдары Алтай-Тарбағатай өңіріндегі көне түркі мұрасын зерттеу өзекті болып отыр.

Зерттеу әдістері

2021-2023 жж. аралығында көне түркі дәуірінің Елеке сазы, Қансар және Кереге археологиялық кешендерінде біздің тарапымыздан зерттеу жұмыстары жүргізілді. Зерттеу жұмыстары барысында далалық археологиялық қазба барысында қолданылатын және пәнаралық зерттеу әдістерінің кешені қолданылды.

Далалық зерттеулер негізінен алдын ала барлау жұмыстары арқылы жүзеге асты. Соның нәтижесінде, Алтай-Тарбағатай өңіріндегі түркі дәуірінің бірнеше қорымдары анықталып, олардың топографиялық жоспарлары түсірілді. Оның барысында GPS-60 және Leica TCR-407 құралдары қолданылды. Ал аталмыш құрылғыларға түсірілген материалдарды

өндеу барысында AutoCAD және PhotoShop бағдарламалары пайдаланылды. Одан бөлек, нысандар орналасқан жердің ортофото жоспарын жасау үшін және қазба жұмыстарының барысын суретке түсіруде DJI Mavic 2 Pro үшқышсыз ұшу аппараты қолданылды.

Қазба жұмыстарының өзі археологиялық әдістемеге сәйкес жүргізілді. Зерттеу жұмыстары жүргізілген нысандардың нақты жасын анықтауда «Vilnius Radiocarbon» (Вильнюс, Латвия) орталығына сүйек үлгілері жіберілді (топ жетекшісі: Dr. Žilvinas Ežerinskis). Радиокөміртек талдауын жасау барысында бір сатылы үдеткіш масс-спектрометр (SSAMS, NEC, АҚШ) және AGE-3 (Ionplus AG, Цюрих) автоматтандырылған графитизация құрылғысы қолданылған. Үлгілер қышқыл-негіз-қышқыл және коллагенді экстракциялау хаттамасы бойынша алдын ала өндеуден өткен. Ал зертханалық талдау барысында жинақталған мәліметтерді калиблеуде OxCal v 4.4.4. Bronk Ramsey (2021) пайдаланылған.

Жерлеу орындарынан анықталған жануар сүйектері (жылқы) Ә.Х. Марғұлан атындағы Археология институтының ғылыми қызметкері М.Шағырбаев тарапынан зерттелді. Жылқы сүйектері бойынша оның бойын анықтауда ипполог В.О. Виттың әзірлеген кестесі басшылыққа алынды.

Зерттеу материалдары

Елеке сазы. Қорым Қарғыба өзенінің екі оң сағасының арасындағы платформада орналасқан және негізгі доминант нысан «қаған кешені» тобына кіреді. Көне түркі ғұрыптық-мемориалдық кешенінің айналасында тастан үйілген 60-қа жуық жерлеу орындары мен этнографиялық құрылыстар анықталды. 2021 ж. далалық маусымда солардың ішіндегі 3 нысанда қазба жұмыстары жүргізілді. Нәтижесінде үш жерлеу орнының да көне түркі дәуіріне жататындығы анықталды. Бірінде жылқымен қосып жерлеу ғұрпы сақталған. Зерттеу жұмыстарының барысы есептік мақалада толық сипатталды (Самашев З.С. және т.б., 2021).

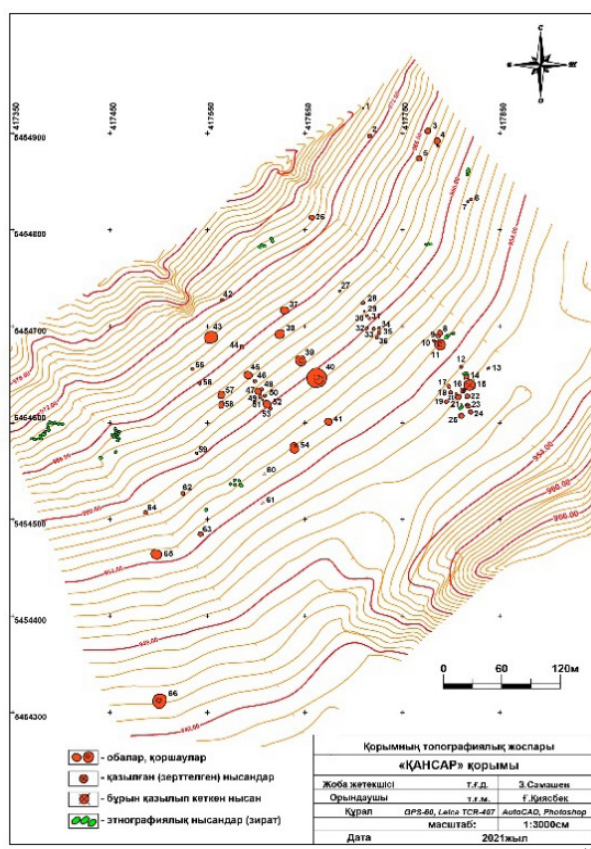
Кенере ғұрыптық кешені. 2022 ж. далалық маусымда ғұрыптық-еске алу кешенінде зерттеу жұмыстары жүргізілді. Кешен Өскемен қаласынан 35 шақырым, ШҚО Ұлана ауданы Баяш Өтепов ауылынан шығысқа қарай 0,5 шақырым жерде орналасқан. Кешен құрамында әртүрлі көлемдегі 16 қоршау тіркелді. Оның ішіндегі 12 құрылыс солтүстік-оңтүстік бағытында со-

зылып жатты. Шартты түрде батыс тізбек ретінде белгіленді (1-12 қоршаулар). Шығыс тізбек те солтүстік-оңтүстік бағытында орналасып, 4 шағын көлемді қоршаулардан (13-16 қоршаулар) тұрды. Сақталған тас тақталардың қирандылары мен бұзылмаған құрылыс элементтеріне қарағанда, қоршаулардың өлшемдері 1,7 м – 4,5 м аралығында болған. Кейбір қоршаулардың шығыс бетінде тігінен гранит тұғыртастар қойылған (Самашев З.С. және т.б., 2022а).

Жалпы барлық қоршауларда жүргізілген қазба жұмыстары барысында ешқандай жерлеу белгілері мен заттық кешен анықталмады. Тек кейбір қоршаудан мал сүйектері ұшырасты. Нысан көне түркі дәуіріндегі халықтың ғұрыптық-еске алу рәсімдерінің ерекшелігі бойынша бірқатар ақпарат қорын берді. Көршілес өңірлердегі ғұрыптық-еске алу кешендері бойынша бірқатар зерттеулер бар екендігін атап өтеміз (Кубарев, 2001; Матренин, Сарафанов, 2006).

Қансар. Аталмыш қорым ШҚО Қатон-Қарағай ауданындағы Аққайнар ауылынан солтүстікке қарай шамамен 1 шақырым жерде орналасқан (1-сурет). 2022 ж. далалық маусымда қорымдағы 3 обада (№14, 22, 25) қазба жұмыстары жүргізілді. Жалпы, зерттелген обалардағы жерлеу ғұрпы ортақтықты көрсетеді. Нысандардың барлығының үйіндісі тас пен аздаған топырақты араластырып тұрғызылған. Обалардың өлшемдері 6-7 м шамасында болып, жоспары бойынша төртбұрышты. Қабір шұңқырлары төртбұрышты пішінді, шеттері дөңгеленген және тереңдігі 0,8-ден 1,2 м-ге дейінгі аралықта. Барлық жағдайда олар ендік бағытта бағытталған. Жерленгендер шалқасынан жатқызылған, қолдары дене бойында, бастары сәл ауытқумен шығысқа бағытталған. Үш нысанда да жылқы қосып жерлеу рәсімі сақталған. Екі обадағы (№14, 22) жылқы бастары жерленген адаммен бір бағытта болса, бір обада (№25) қарама-қарсы бағытта. Жерлеу орындарындағы ақыреттік заттар топтамасын қару-жарақ кешені (қылыш, балта, темір жебе ұштары), ат-әбзелі (сүйек тоғалар, ауыздық бөліктері) және тікелей адамға қатысты заттар (белдік тоғалары, салпыншақтар) құрады (Самашев З.С. және т.б., 2022ә). Осының барлығы ескерткіштердің мәдени-хронологиялық тиістілігін түркі дәуірімен байланыстыруға мүмкіндік береді.

2023 ж. далалық маусымда аталмыш қорымда зерттеу жұмыстары жалғастырылды. 4 нысан зерттелді.



1-сурет – Қансар қорымы. Топографиялық жоспар

№ 8-9 обалары (8 тәріздес). Қазбаға дейін солтүстік-оңтүстік бағытында бір-бірімен қосылып жатқан екі оба анықталды. Жекелей қарастырғанда олардың әрқайсы сопақша үйінді түрінде болды. Әр обаның ортасында шығыс-батыс бағытында созылған сопақша тас құрылыстар байқалды.

№8 оба №9 нысанға солтүстік жағынан түйіседі. Тас құрылысының шетінен есептегенде обаның өлшемі – 4,25 м. Тас үйінді алынғаннан кейін, сопақ пішінді тас қоршау құрылысы анықталды. Қоршаудың солтүстіктен оңтүстікке қарай өлшемі – 1,78 м, шығыстан батысқа қарай – 2,50 м. Тас құрылыстың іші топырақ аралас ұсақ және орташа тастармен толтырылған.

Қоршаудың ортасынан солтүстіктен оңтүстікке қарай 1 м, шығыстан батысқа қарай 1,5 м құрайтын қабір шұңқырын жапқан тас жабындының жоғарғы бөлігі ашылды. Тас жабынның астынан сопақша келген қабір шұңқыры анықталды. Ол ұзына бойы шығыс-батыс бағытында созылып, көлемі 1,65x2,75 м құрады. Қазба барысында 0,83 м тереңдікте

анатомиялық қалпы толық сақталған адам қаңқасы аршылды. Жанынан қосып жерленген заттар табылмады.

№ 9 оба жоғарыда сипатталған №8 обамен оңтүстік жағынан түйіседі. Сыртқы пішіні сопақша келген, диаметрі 4,30 м. Үйінді толық ашылғаннан кейін, СО бағытында – 2,2 м, ШБ бағытында – 3,4 м құрайтын сопақша тас қоршау құрылысы анықталды. Оның ортасынан қабір шұңқырының бетін жапқан қақпақтас ашылды. Көлемі СО бағытында 1,30 м, ШБ бағытында -1,60 м. Қақпақтастың астынан әртүрлі көлемдегі ағаш қалдықтары табылды. Тас құрылыстың сыртына қарай, шамамен батысқа қарай 0,2-0,3 м жерден қалдықтары сақталған екі ағаш баған шұңқыры ашылды. Жәнеде маңынан басқа да ағаш қалдықтары байқалды. Екі баған шұңқыры мен басқа да ағаш қалдықтары ғұрыптық рәсімдерді орындау кезінде жануарлардың терісін ілуге арналған құрылыстың қалдықтары болуы мүмкін. Үйіндінің орталық бөлігін толық ашу кезінде тағы бір ағаш бағанның шұңқыры ашылды. Дәл осы деңгейден қабір дағының белгілері көрінді. Сол бойынша тереңдету жұмыстарын жүргізу барысында қабір шұңқырының нақты көлемі анықталды. Сопақша келген қабір шұңқыры ОС бағытында – 1 м, ШБ бағытында – 1,6 м құрады. 0,9 м тереңдікте анатомиялық қалпы толық сақталған адам қаңқасы аршылды. Басымен батысқа бағытталған, беті оңтүстікке қарап жатты. Қолдары шынтақтан бүгіліп, қолдары жамбас тұсында болды. Жанынан ақыреттік заттар анықталмады (2-сурет).

№23 оба. Нысан №9 обаның оңтүстік-шығысына қарай 60 м жерде орналасқан. Қазбаға дейін топырақ аралас таспен шымдалған оба сипаты дөңгелекке жақын болды. Диаметрі – 9 м, биіктігі – 0,4 м. Тас үйіндіні ашу барысында, обаның орталық тұсына қарай белдіктің айырғышы табылды. Көлемі: 3,9 x 3,7 см. Сонымен бірге, сол маңнан темірден жасалған үшқырлы шегелі жебе де табылды. Көлемі: 12,4 x 1,2 см.

Обаның орталық бөлігіндегі тастарды аршу нәтижесінде тас шеңбер түріндегі қоршау құрылысы анықталды. Қоршау негізінен үлкен тастардан тұрғызылған. Қоршаудың солтүстік жағынан тікбұрышты қосымша құрылыс қосылған. Қоршаудың орталық бөлігіндегі қазба барысында метал заттар (тоға, айылбас) табылды.



1



2



3

2-сурет – Қансар қорымы. №8-9 обалар

1 – Шым қабаты алынғаннан кейінгі көрініс;

2 – №8 оба. Қабір шұңқыры; 3 – №9 оба. Қабір шұңқыры

Тас шеңбердің ішіндегі қақпақтастың астынан сопақша келген қабір шұңқыры анықталды. Солтүстік-оңтүстік бағытында созылған шұңқырдың көлемі 1,78 x 1,4 м. Қабір шұңқырының оңтүстік-шығыс бұрышынан, 0,4 м тереңдікте жылқы сүйектері табылды. Негізінен жылқының артқы бөлігі. Сәл төменірек, 0,6 м тереңдікте жылқы сүйетерінің арасында адамның бас сүйегі аршылды. Тағы 0,1 м төмендеген тұста адамның қаңқасы анатомиялық қалыпта анықталды. Қаңқаның орналасуына қарағанда адамды шалқасынан жатқызып, аяқтарын бүгіп қойған. Жанында қосалқы жерлеу заттары болмады (3-сурет).

№24 оба. Жоғарыда сипатталған №23 обаның оңтүстігінде 1 м жерде орналасқан. Обаның көлемі СО бағыты бойынша – 3,5 м, ШБ бағыты бойынша – 4,5 м. Сонымен қатар, үйіндінің шығысына қарай 1,5 м жерде тіктөртбұрышты жеке тұрған құрылыс анықталды.

Қоршаудың ортасындағы қақпақтастың астынан сопақша келген қабір шұңқыры ашылды. Солтүстік-оңтүстік бағытында созылған шұңқырдың көлемі 1,83 x 2,5 м болды. Қабір шұңқырының түбінен, 1,3 м тереңдікте қос жерлеу аршылды. Олар ересек адам мен жас баланың анатомиялық қалпы сақталған қаңқалары. Ересек адам шалқасынан жатқызылып, басы

солтүстік-солтүстік-шығысқа бағытталған. Оң қолы дене бойында, шынтағынан сәл бүгілген. Сол қолымен баланы құшақтаған кейіпте. Жас баланың қаңқасы ересек адамның кеуде тұсында, басының бағытталуы дәл ересек адамдікіндей. Баланың кеуде тұсынан дорбаға оралған, бетінде өрнегі және жіп өткізуге арналған тесігі бар қола зат табылды (тұмар?).

Ересек адамның жанынан қосалқы жерлеу заттары ашылды. Бас сүйегінің оң жағынан жоғарғы тұсы сәл қайқайған, кішірек тесігі бар таяқша тәрізді зат табылды. Көлемі ұзындығы – 0,19 см, ені – 0,14 см, қалыңдығы – 0,5 см.

Дәл сол жерден адамның оң қолы мен қабырғасының арасынан садақ бастырмасы анықталды. Көлемі ұзындығы – 0,21 м, ені – 0,3 м, қалыңдығы – 0,3 см. Сырты ойықтармен безендірілген.

Қабір шұңқырының батыс қабырғасында, адамның оң қолының бойында қайыңтоз қорамсақ ашылды. Көлемі ұзындығы – 0,7 м, ені – 0,13 м. Қорамсақтың төмен жағынан 4 темір жебе болды. Ал қорамсақтың бетінде сақталуы нашар темір ауыздық жатса, астыңғы жағынан сүйек айылбас табылды. Ересек адамның бел тұсында, сол жағына қарай сүйектен жасалған тоға, ал жамбасының оң бетінен темір жебе анықталды.



1



2



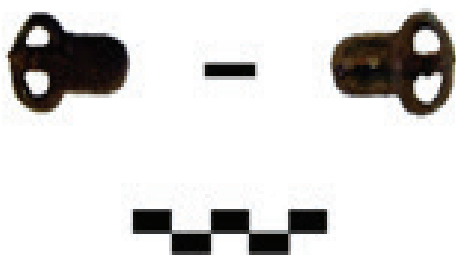
3



4



5



6



7

3-сурет – Қансар қорымы. №23 оба

1 – Шым қабаты алынғаннан кейінгі көрініс; 2 – Қабір шұңқыры және қосымша құрылыс;
3 – Белдік айырғышы; 4 – Жебе ұштары; 5 – Тоға; 6 – Айылбас; 7 – Төс айылға арналған айылбас сынығы

Сол жақ жамбасы маңынан, ішкі жағында ұңғылы сүйек зат пен екі тас жатты. Қаңқаның оң жағынан сақталуы нашар темір пышақ кезікті. Сол жақ жамбас жілігінің ішкі жағынан

төртбұрышты қалпағы бар шеге табылды. Көлемі 2,8 x 0,4 см. Сол жақ тізесі маңынан сүйектен жасалған, тілшесі жоқ айылбас шықты. Көлемі 5,3 x 2,2 см. Басқа заттар болмады (4-сурет).



1



2



3



4

4-сурет – Қансар қорымы. №24 оба

1 – Шым қабаты алынғаннан кейінгі көрініс; 2 – Адам жерлеуі;

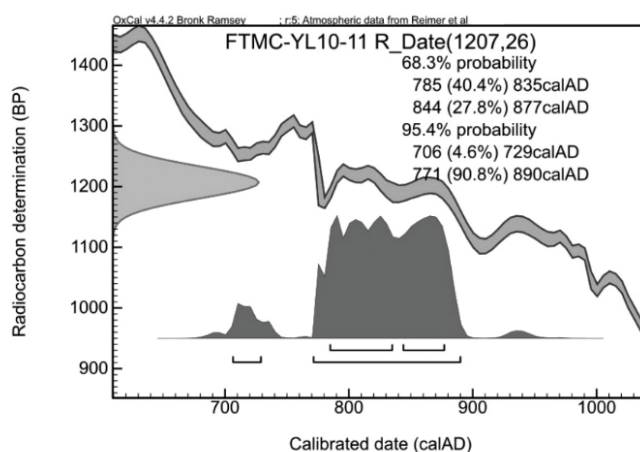
3 – Садақ бастырмасы; 4 – Сүйек айылбас

Талқылау

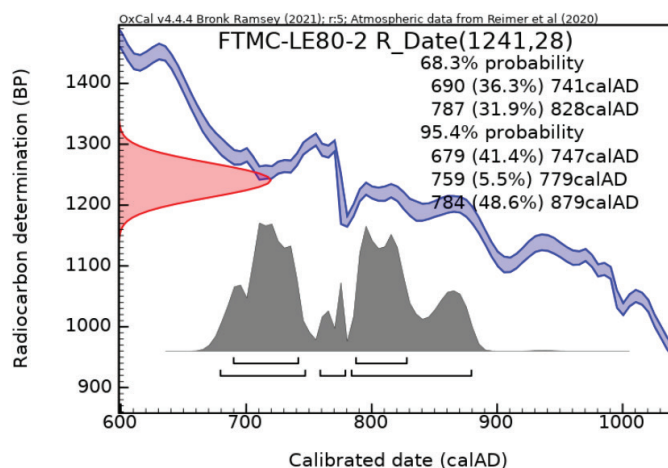
Жалпы жоғарыда айтылып өткен мерзім аралығында біздің тарапымыздан 3 археологиялық кешенде қазба жүргізіліп, нәтижесінде 10 оба және 16 қоршаудан тұратын бір ғұрыптық кешен зерттелді.

Жерлеу орындарының барлығында ортақ жерлеу ғұрпы байқалады. Ең алдымен, олардың сыртқы құрылысы. Барлығының үйіндісі сәл топырағы бар тас үйінділерден тұрады. Қабір шұңқырлары бұрыштары сүйірлене біткен тіртбұрышты немесе сопақша келген. Негізінен ШБ бағытында, сәл ауытқумен созылып жатты. Көбіне қабірдің бетін тақтатаспен жабу сақталған. Жерленген адамдар негізінен шалқа-

сынан жатқызылып, қолдары дене бойымен, бастары шығысқа немесе солтүстік-шығысқа бағытталған. Бір жағдайда батысқа бағытталған да кездесті (Қансар №9 оба). Төрт нысанда жылқы қосып жерлеу ғұрпы кездесе, бір обадағы ағаш бағандарының іздерінің сақталуына қарай жылқының тұлыбы ілінген болуы мүмкін деп жобалаймыз. Елеке сазы №3 оба, және Қансар №23, 24 обаларынан шыққан материал ескерткіштердің тарихи-мәдени атрибуциясы туралы сөз қозғауға мүмкіндік береді. Осы айталған белгілер зерттелген обалардың басым бөлігін қимақ қауымдастығымен байланыстыруға негіз береді. Оның үстіне ескерткіштің уақытын анықтау бойынша жүргізілген зертханалық талдау нәтижелері де соған жақындайды (5-6-сурет).



5-сурет – Елеке сазы қорымы. №1 оба. Радиокөміртек талдау көрсеткіші



6-сурет – Қансар қорымы. №22 оба. Радиокөміртек талдау көрсеткіші

Жазба деректер қарағанда IX ғ. екінші жартысан бастап шамамен XI ғ. соңына дейін Обь-Ертіс өзен аралығындағы тарихи-мәдени ортақтастық негізінен Қимақ мемлекетімен қатысты (Кумеков, 1972: 120-121). Археологиялық мәдениет тұрғысан келгенде аталған аумақтағы ескерткіштерді М.П. Грязнов Сросткин мәдениетіне біріктірген болатын (Грязнов, 1951). XX ғ. 70-80 жж. аталған мәдениет бойынша ғылымда біршама ілгерлеулер, бірқатар пікірталастар орын алады. Д.Г. Савинов Солтүстік Алтайдағы және Қазақстанның шығыс өңірлеріндегі ескерткіштерді салыстыра келе, бір жағынан оларды қимақтармен байланыстырса, екінші жағынан ескерткіштердегі кейбір өзгешеліктерді ескере келе Қимақ қағанатының полиэтникалық болғандығын алдыға тартады (Савинов, 1994). Осы күнге дейін ресейлі зерттеушілер тара-

пынан қимақ бірлестігіне қатысты Сросткин мәдениетімен байланысты ауқымды материал қоры жинақталды, олардың көпшілігі әрине жерлеу ескерткіштерімен байланысты. Яғни, аталған өңір бойынша біршама қортындылар мен тұжырымдар жасау үшін қор жеткілікті. Бірқатар еңбектер, әсіресе аталмыш мәдениетті қалыптастырушы жұрттардың этникалық құрамына, ескерткіштердің мерзімделуіне және т.б. бойынша жарық көрді (Васютин, 2003; Горбунов, 2009; Неверов, 1991;). Ал қазақстандық жақ үшін әлі де материал қорын толықтыру және осы күнге дейін жинақталған материалдарды жүйелеу мәселесі толық шешілмеді.

XX ғ. екінші жартысында С.Черников, Ф.Арсланова тәрізді зерттеушілердің Ертіс бойында зерттеген қимақтардың археологиялық ескерткіштері біздің жоғарыда сипаттаған

обалармен ұқсастықтары мен ерекшеліктерін айқындауға септігін тигізеді. Мәселен, С.Черников зерттеген Юпитер, Қызыл ту, Славянка ескерткіштеріндегі жерлеу ғұрпымен байланысты бірқатар белгілері Қансар, Елеке сазы жерлеу кешендеріне жақын. Жерлеу ғұрпынан бөлек, қосалқы жерлеу заттарының ұқсастығы бойынша Ф.Арсланова зерттеген Зевакино қорымындағы обалардан табылған жәдігерлердің де ортақтығы анық байқалады. Осы орайда Жоғары Ертіс бойында қимақ ескерткіштерінің көп шоғырлануына қарай, бөл өңірде олардың метрополиясы болған деген тұжырым жасалған (Савинов, Длужневская, 2009). Осыған байланысты, Қазақ Алтай мен Тарбағатайдағы көне түркі ескерткіштерінің толық есебін жасау, олардың сипаттамасын қалыптастыру және уақытнамасын түзу алдағы уақыттағы негізгі жоспарлардың қатарында.

Қорытынды

Соңғы он жылдықта көне түркілердің ескерткіштерін зерттеу барсында, осы уақыттағы жерлеу және ғұрыптық-еске алу құрылыстарының біртекті және ортақтық үрдісі байқалды. Алайда, осыған қарамастан, зерттеушілердің жүйлеуі мен егжей-текжейлі талдауы негізінде ескерткіштердің уақыт еншісіне және басқа да себептерге байланысты өзгергіштігі байқалды. Бұл ең алдымен, жоғарыдағы сипатталған ескерткіштер көрсеткендей ортақ және түрлі мәдени дәстүрлердің ықпалдастығымен астасады. Дегенмен, біздің тарапымыздан соңғы үш жылда зерттелген археологиялық ескерткіштер түрлі белгілеріне қарай көне түркі дәуірімен және басым бөлігі қимақ кезеңіне сай келеді. Алдағы пәнаралық зерттеулер нақты әрі толыққанды тұжырымдар жасауға септігін тигізері хақ.

Жалпы алғанда, соңғы жылдары Алтай-Тарбағатай өңіріндегі түркі кезеңі ескерткіштерін зерттеу бойынша біршама ілгерлеу болғандың баса атап кеткіміз келеді (Omarov and etc., 2022; Хасенова и др., 2021; Самашев, 2016). Шығыс өңірлерде көне түркі заманының болашағы зор ескерткіштері анықталды. Олардың қатарында Елеке сазы алқабынан табылған «Қаған» ғұрыптық-мемориалдық кешені, ұқсас ескерткіштер тек Моңғолия аумағында ғана орналасқан және олар көк түркілердің ақсүйек руы – Ашина өкілдеріне тиесілі екені даусыз (Самашев, Айткали, Толегенов, 2022). Бұдан басқа, Берел эталон ескерткіші алаңында және ШҚО Катонқарағай ауданыны аумағынан түркі дәуірінің қалыптаса бастауымен сипатталатын Сяньби-Жужан кезеңінің (б. з. II-V ғғ.) көптеген жерлеу-еске алу нысандары табылды.

Қарақабақорымы тәрізді қимақ-қыпшақ кезеңінің эталонды ескерткішіне назар аудару қажет, онда Пазырық қорғандарына планиграфиялық байланыстырылған бірнеше объектілер зерттелген. Ең қызықты олжалардың ішінде үш музыкалық аспап бар – ерте қимақтардың жерлеу рәсімдеріндегі музыканың қасиетті рөлінің дәлелі. Бұл кезеңдегі ескерткіштерді Шығыс Еуропаның Ертіс өңірі аумағымен өзара байланысы контекстінде зерттеу қызықты. Сондықтан да, алдығы уақытта Алтай-Тарбағатай шеңберінде көне түркі дәуірі археологиялық ескерткіштерін кешенді зерттеу, оларды ғылыми айналымға енгізу қарастырылып отырған кезең бойынша бірқатар түйткілді мәселелердің шешіміне әсер етуі ықтимал.

Мақала ҚР ҒЖБМ ҒК BR18574057 бағдарламалық-нысаналы қаржыландыру және AP09260487 гранттық жобалары аясында дайындалды.

Әдебиеттер

- Арсланова Ф.Х. (2013) Очерки средневековой археологии Верхнего Прииртышья. Астана: Издательская группа филиала Института археологии им. А.Х. Маргулана в г. Астана. – 406 с.
- Васютин А.С. (2003) Сросткинская археологическая культура: историографические мифы и археологические факты (к вопросу о месте, времени и компонентах формирования культуры) // Исторический опыт хозяйственного и культурного освоения Западной Сибири. – Барнаул. – С. 13–19.
- Горбунов В.В. (2009) Сросткинская культура Алтая: картографический анализ и его историческая интерпретация // Природные условия, история и культура Западной Монголии и сопредельных регионов. – Ховд; Томск. – Том II. – С. 33–35.
- Грязнов М.П. (1951) Археологические исследования территории одного древнего поселка (Раскопки Северо-алтайской экспедиции в 1949 г.) // КСИИМК. – Вып. XL. – С. 105–113.
- Кубарев В.Д. (2001) Изваяние, ограда, балбалы: о проблемах типологии, хронологии и семантики древнетюркских поминальных сооружений Алтая и сопредельных территорий // Алтай и сопредельные территории в эпоху средневековья. – Барнаул: Издво АлтГУ. – С. 24–54.
- Кумеков Б.Е. Государство кимаков IX–XI вв. по арабским источникам. – Алма-Ата: Наука, 1972. – 156 с.

Матренин С.С., Сарафанов Д.Е. (2006) Классификация оградок тюркской культуры Горного Алтая // Изучение историко-культурного наследия народов Южной Сибири. – Горно-Алтайск: АКИН. – 3–4. – С. 203–218.

Неверов С.В. (1991) Хронология и периодизация сrostкинской культуры Верхнего Приобья // Проблемы хронологии и периодизации археологических памятников Южной Сибири. – Барнаул. – С. 180–182.

Омаров Г.К., Бесетаев Б.Б. (2020) Реконструкция конского снаряжения средневековых кочевников Казахского Алтая // «Экология древних и традиционных обществ» Материалы VI Международной научной конференции. – Том Выпуск 6. – Тюмень. – с. 200-204

Савинов Д.Г. Государства и культуругенез на территории Южной Сибири в эпоху раннего средневековья. – Кемерово: КемГУ, 1994. – 215 с.

Савинов Д.Г., Длужневская Г.В. (2008) Экология и культура раннесредневековых обществ Центральной Азии и Южной Сибири. – СПб., – 170 с.

Самашев З.С. (1987) Памятники кулажоргинского типа // Археологические памятники в зоне затопления Шульбинской ГЭС. – Алматы. – 280 с.

Самашев З.С., Айткали А.К., Курмангалиев А.К. (2021) Предварительные результаты исследования курганов древнетюркской эпохи долины Елеке сазы в 2021 году // Международная научно-практическая конференция Алтай – золотая колыбель тюркского мира. – Усть-Каменогорск, – С. 119-127.

Самашев З., Толегенов Е., Айткали А., Половцев М., Киясбек Г., Меделбек Ш. (2022a) Древнетюркский поминальный комплекс Кенере в Восточном Казахстане // Алтай – түркі әлемінің алтын бесігі.: зерттеулер жинағы. /Көкшетау: «Көкше-Полиграфия» АҚ, 264 бет. – С. 238-245.

Самашев З., Айткали А., Жангалиев У., Рахманкулов Е. (2022б) Курганы кимакского времени на могильнике Кансар в Казахском Алтае // Алтай – түркі әлемінің алтын бесігі.: зерттеулер жинағы. /Көкшетау: «Көкше-Полиграфия» АҚ, 264 бет. – С. 246-253.

Самашев З., Айткали А.К., Толегенов Е. (2022) К вопросу о сакрализации образа кагана // Поволжская археология. – №2(40). – с. 21-34.

Самашев З. (2016) Памятники средневековых кочевников верховой р. Каракаба в Казахском Алтае // Алтай в кругу евразийских древностей. – Новосибирск. – 624 с.

Ткачев А.А., Дубровский В.А. (1996) Погребение воина кулажоргинской культуры // Сохранение и изучение культурного наследия Алтайского края (материалы научно-практической конференции). – Барнаул. – Вып. 7. – С. 141 – 145.

Черников С.С. (1951) Восточно-Казахстанская экспедиция // Краткие Сообщения Института Истории Материальной Культуры. – Вып. XXXVII. – С.144 – 150.

Черников С.С. (1956) О работах Восточно-Казахстанской экспедиции // Краткие Сообщения Института Истории Материальной Культуры. – Вып. 64 – С.43 – 60.

Чотбаев А. Предметы вооружения и снаряжение коня из некрополя Каракаба // Поволжская археология. – 2020. – №1(31). – С. 135-145

Хасенова Б.М., Омаров Г.К., Бесетаев Б.Б., Хабдулина М.К. (2021) Социальная символика предметов торевтики в кимакском обществе: статус мужчины-воина. // Oriental Studies. – 14(6):1188-1209.

Omarov G., Besetayev B., Khasenov B., Aitkali A., Altynbekov K., Sapatayev S., Sagyndykova S. (2022) Horse equipment of medieval nomads of the Kazakh Altai (based on materials from the Tuyetas burial ground) // Archaeological Research in Asia, volume 31, 100389

References

Arslanova F.KH. (2013) Ocherki srednevekovoy arkheologii Verkhnego Priirtysh'ya [Essays on medieval archeology of the Upper Irtysh region]. Astana: Izdatel'skaya gruppa filiala Instituta arkheologii im. A.KH. Margulana v g. Astana. – 406 s.

Vasyutin A.S. (2003) Srostkinskaya arkheologicheskaya kul'tura: istoriograficheskiye mify i arkheologicheskiye fakty (k voprosu o meste, vremeni i sostavlyayushchikh formirovaniya kul'tury) [Srostkinskaya archaeological culture: historiographical myths and archaeological facts (on the question of place, time and components of the formation of culture)] // Istoricheskiy opyt khozyaystvennogo i kul'turnogo osvoyeniya ekonomiki Sibiri. – Barnaul. – S. 13–19.

Gorbunov V.V. (2009) Srostkinskaya kul'tura Altaya: kartograficheskiy analiz i yego istoricheskaya interpretatsiya [Srostkin culture of Altai: cartographic analysis and its historical interpretation] // Prirodnyye usloviya, istoriya i kul'tura ekonomicheskoy Mongolii i sopredel'nykh regionov. – Khovd; Tomsk. – Tom II. – S. 33–35.

Gryaznov M.P. (1951) Arkheologicheskiye issledovaniya territorii odnogo drevnego poseleniya (Raskopki Severo-altayskoy ekspeditsii v 1949 g.) [Archaeological studies of the territory of one ancient village (Excavations of the North Altai expedition in 1949)] // KSIMK. – Вып. XL. – S. 105–113.

Kubarev V.D. (2001) Izvayaniye, ogradka, balbaly: o problemakh tipologii, khronologii i semantiki drevnetyurkskikh pominal'nykh sooruzheniy Altaya i sopredel'nykh territoriy [Statues, fences, balbals: on the problems of typology, chronology and semantics of ancient Turkic memorial structures in Altai and adjacent territories] // Алтай i sopredel'nyye territorii v epokhu srednevekov'ya. – Barnaul: Izdvo AltGU. – S. 24–54.

Kumekov B.Ye. Gosudarstvo kimakov IX–XI vv. po arabskim istochnikam [Kimak state of the 9th–11th centuries. according to Arabic sources.]. – Alma-Ata: Nauka, 1972. – 156 s.

Matrenin S.S., Sarafanov D.Ye. (2006) Klassifikatsiya ogradok tyurkskoy kul'tury Gornogo Altaya [Classification of enclosures of the Turkic culture of the Altai Mountains] // Izucheniye istoriko-kul'turnogo naslediya narodov Yuzhnoy Sibiri. – Gorno-Altaysk: AKIN. – 3–4. – S. 203–218.

Neverov S.V. (1991) Khronologiya i periodizatsiya srostkinskoy kul'tury Verkhnego Priob'ya [Chronology and periodization of the Srostkinsk culture of the Upper Ob region] // Problemy khronologii i periodizatsii arkheologicheskikh pamyatnikov Yuzhnoy Sibiri. – Barnaul. – S. 180–182.

Omarov G.K., Besetayev B.B. (2020) Rekonstruktsiya konskogo snaryazheniya srednevekovykh kochevnikov Kazakhskogo Altaya [Reconstruction of horse equipment of medieval nomads of the Kazakh Altai] // «Ekologiya drevnikh i traditsionnykh obshchestv» Materialy VI Mezhdunarodnoy nauchnoy konferentsii. – Tom Vypusk 6. – Tyumen. – s. 200-204

Savinov D.G. Gosudarstvo i kul'turogenез na territorii Yuzhnoy Sibiri v epokhu rannego srednevekov'ya [States and cultural genesis on the territory of Southern Siberia in the early Middle Ages.]. – Kemerovo: KemGU, 1994. – 215 s.

Savinov D.G., Dluzhnevskaya G.V. (2008) Ekologiya i kul'tura rannesrednevekovykh obshchestv Tsentral'noy Azii i Yuzhnoy Sibiri [Ecology and culture of early medieval societies of Central Asia and Southern Siberia.]. – SPb., – 170 s.

Samashev Z.S. (1987) Pamyatniki kulazhorginskogo tipa [Monuments of the Kulazorga type] // Arkheologicheskiye pamyatniki v otkrytoy zatopenii Shul'binskoy GES. – Almaty. – 280 s.

Samashev Z.S., Aytkali A.K., Kurmangaliyev A.K. (2021) Predvaritel'nyye rezul'taty issledovaniya kurganov drevnyurkskoy epokhi doliny Yeleke sazy v 2021 godu [Preliminary results of a study of mounds of the ancient Turkic era of the Eleke Sazy valley in 2021] // Mezhdunarodnaya nauchno-prakticheskaya konferentsiya Altay – Zolotaya kolybel' tyurkskogo mira. – Ust'-Kamenogorsk, – S. 119-127.

Samashev Z., Tolegenov Ye., Aytkali A., Polovtsev M., Kiyasbek G., Medelbek SH. (2022a) Drevnyurkskiy pominal'nyy kompleks Kenere v Vostochnom Kazakhstane [Ancient Turkic memorial complex of Kenere in Eastern Kazakhstan] // Altay – tyurki □ leminin altn besigi.: zertteuler zhinaгы. /Kökshetau: «Kökshe-Poligrafiya» AK□, 264 bet. – S. 238-245.

Samashev Z., Aytkali A., Zhangaliyev U., Rakhmankulov Ye. (2022□) Kurgany kimakskogo vremeni na mogil'nike Kansar v Kazakhskom Altaye [Kurgans of the Kimak time at the Kansar burial ground in the Kazakh Altai] // Altay – tyurki □ leminin altn besigi.: zertteuler zhinaгы. /Kökshetau: «Kökshe-Poligrafiya» AK□, 264 bet. – S. 246-253.

Samashev Z., Aytkali A.K., Tolegenov Ye. (2022) K voprosu o sakralizatsii obraza kagana [On the issue of sacralization of the image of the Kagan] // Povolzhskaya arkheologiya. – №2(40). – s. 21-34.

Samashev Z. (2016) Pamyatniki srednevekovykh kochevnikov verkhoviy r. Karakaba v Kazakhskom Altaye [Monuments of medieval nomads of the upper river. Karakaba in the Kazakh Altai] // Altay v krugu yevreyskikh drevnostey. – Novosibirsk. – 624 s.

Tkachev A.A., Dubrovskiy V.A. (1996) Pogrebeniye voina kulazhorginskoy kul'tury [Burial of a warrior of the Kulazorga culture] // Sokhraneniye i izucheniye kul'turnogo naslediya Altayskogo kraya (materialy nauchno-prakticheskoy konferentsii). – Barnaul. – Vyp. 7. – S. 141 – 145.

Chernikov S.S. (1951) Vostochno-Kazakhstanskaya ekspeditsiya [East Kazakhstan expedition] // Kratkiye Soobshcheniya Instituta Istorii Material'noy Kul'tury. – Vyp. XXXVII. – S.144 – 150.

Chernikov S.S. (1956) O rabotakh Vostochno-Kazakhstanskoy ekspeditsii [About the work of the East Kazakhstan expedition] // Kratkiye Soobshcheniya Instituta Istorii Material'noy Kul'tury. – Vyp. 64 – S.43 – 60.

Chotbayev A. Predmety vooruzheniya i snaryazheniya konya iz nekropolya Karakaba [Weapons and horse equipment from the Karakaba necropolis] // Povolzhskaya arkheologiya. – 2020. – №1(31). – S. 135-145

Khasenova B.M., Omarov G.K., Besetayev B.B., Khabdulina M.K. (2021) Sotsial'naya simbolika predmetov torevtiki v kimakskom obshchestve: status muzhchiny-voina [Social symbolism of toreutics objects in Kimak society: the status of a male warrior]. // Vostokovedeniye. – 14(6):1188-1209.

Omarov G., Besetayev B., Khasenova B., Aytkali A., Altynbekov K., Sapatayev S., Sagyndykova S. (2022) Horse equipment of medieval nomads of the Kazakh Altai (based on materials from the Tuyetas burial ground) // Archaeological Research in Asia, volume 31, 100389

Авторлар туралы мәлімет:

Самашев Зайнолла – т.ғ.д., Ә.Х. Марғұлан атындағы Археология институтының Бас ғылыми қызметкері. E-mail: archaeology_kz@mail.ru

Айтқали Азам Қалыұлы – PhD, Ә.Х. Марғұлан атындағы Археология институтының Ғылыми қызметкері E-mail: azza_semsk@mail.ru

Жұматаев Ринат Серікұлы – PhD, доцент м.а., археология, этнология және музеология кафедрасы, әл-Фараби ат. ҚазҰУ. E-mail: zhumatayevr@gmail.com

Сведения об авторах:

Самашев Зайнолла – д.и.н., главный научный сотрудник института археологии им. А.Х. Маргулана. E-mail: archaeology_kz@mail.ru

Айтқали Азам Калиевич – PhD, научный сотрудник института археологии им. А.Х. Маргулана. E-mail: azza_semsk@mail.ru

Жұматаев Ринат Серикович – PhD, и.о. доцента, кафедра археологии, этнологии и музеологии КазНУ им. аль-Фараби. E-mail: zhumatayevr@gmail.com

Поступило: 27.11.2023

Принято: 12.01.2024