

М. Елеуов^{1*} , А. Молдахмет² 

¹Әл-Фараби атындағы Қазақ ұлттық университеті, Қазақстан, Алматы қ.

²Астана халықаралық университеті, Қазақстан, Астана қ.

*e-mail: madiareleyov@mail.ru

ҚАРАШЫҚ ӨҢІРІНДЕГІ ЕЖЕЛГІ ЖӘНЕ ОРТАҒАСЫРЛЫҚ ҚАЛАЛАРДЫҢ ЗЕРТТЕЛУ ТАРИХЫ

Мақалада Қарашық өңірінде 1969–2023 жылдарда жүргізілген археологиялық зерттеулер кезінде ашылып есепке алынған ежелгі, ортағасырлық елді мекендер, бекіністер мен қалалардың тарихи-топографиялық құрылымы оларда жүргізілген қазбалардың (байқау, стартиграфиялық, кең көлемді) нәтижелері қарастырылған.

Сырдария өзенінің төменгі, орта (Арыс өңірі, Отырар, Түркістан, Сығанақ оазистері) ағыстары, Қаратаудың оңтүстік, солтүстік беткейлері, Талас, Шу өңірлері мен Жетісу ежелден-ақ қалалық мәдениеті дамыған географиялық өлкелер. Осы өлкелер мен жүрген Ұлы Жібек жолы жыне оның Қазақстан территориясы арқылы өткен керуен жолдары бойында ежелгі және ортағасырлық қалалар қалыптасқан. Сыр бойында орын тепкен Түркістан оазисі Сауран, Сидаката, Қарнак, Қарашық, Шаға, Иқан, Шауғар, Тамдыөзек ортаоазистеріне бөлінеді. Осы ортаоазистің ортасында орналасқан Қарашық шағыноазисін (өңірін – М.Е) солтүстік-батысында Қарнак, оңтүстік-шығысында Шаға, оңтүстігінде Шауғар, оңтүстік-батысында Тамдыөзек шағыноазистері қоршап жатыр. Сонымен қатар IX–X ғасырлар кезінде Отырар аймағына іргелес орналасқан Шауғар (Шабғар, Шавғар) атты шағынөңір және оның басты қаласы Шауғар болғаны тарихи және географиялық еңбектерден белгілі.

Қарашық өңірінде, 1969–2023 жж. бірқатар елді мекен, бекіністер, қалалар ашылып, олардың тарихи-топографиялық құрылымы анықталып, бірқатар ескерткіштерде қазба жұмыстары жүргізілді. Дегенмен Қарашық өңірі әлі күнге дейін толық зерттелген жоқ. Әсіресе өңірдің тау шатқалдарындағы, өзендердің тау шатқалдарынан шығаберістегі және Қарашық өзенінің тау алды жазығында кең көлемде барлау жасап, ескерткіштердің өмір сүрген кезін анықтау үшін көлемді қазбалар жүргізу қажет. Демек, Қарашық өңіріндегі ежелгі және ортағасырлық қалалардың таралу аймағын, санын, олардың пайда болған кезін, даму кезеңдерін, топографиялық ерекшеліктерін анықтау, алдағы жылдарда жүргізілетін кешенді жұмыстарға байланысты.

Түйін сөздер: археология, елді мекен, бекініс, қала, Қарашық, өңір, барлау, қазба, орталық бөлік, шахрстан, шаруашылық аймағы.

Алғыс: Мақала ҚР БҒМ Ғылыми комитетінің қаржыландырумен ЖТН АР19676962 «Қарашық өңірінің ежелгі және ортағасырлық қалалары» тақырыбы шеңберінде орындалады.

Сілтеме жасау үшін: Елеуов М., Молдахмет А. Қарашық өңіріндегі ежелгі және ортағасырлық қалалардың зерттелу тарихы. 2023.

M. Eleuov^{1*}, A. Moldakhmet²

¹Al-Farabi Kazakh national university, Kazakhstan, Almaty

²Astana international university, Kazakhstan, Astana

*e-mail: madiareleyov@mail.ru

Research history of ancient and medieval cities of the Karashyk region

The article deals with the historical and topographical structure of ancient and medieval settlements, fortresses and towns discovered during archaeological research conducted in Karashyk valley in 1969–2023, and the results of excavations (prospecting, stratigraphic, large-scale) carried out in them.

Lower, middle (Arys valley, Otyrar, Turkestan, Syganak oases) of the reaches Syrdarya rivers, southern and northern slopes of Karatau, Talas, Shu districts and Zhetisu are historical and geographical areas where urban culture developed since ancient times. Ancient, medieval cities, settlements and fortresses in these territories were formed along the Great Silk Road and caravan routes. From historical and geographical works it is known that in IX–X centuries there was a region called Shaugar (Shabgar, Shavgar) and its main city was Shaugar, located in the neighborhood of Otyrar oasis. The Turkestan valley (oasis), located in the middle of the reaches Syrdarya, is divided into the oases of Sauran, Sidakata, Karnak, Karashyk, Karashyk, Shaga, Ikan, Shaugar and Tamdyozek. The micro oasis of Karashyk (valley – M.E),

located in the middle of this oasis, is surrounded by the micro oases of Karnak to the northwest, Shaga to the southeast, Shaugar to the south, and Tamdeyozek to the southwest.

In the courses archaeological research conducted in the Karashyk valley in 1969-2023, a number of settlements, fortresses and towns were discovered, their historical and topographical structure was determined, and a number of monuments were excavated. However, the Karashyk Valley has not yet been fully explored. In particular, it is necessary to conduct large-scale studies in mountain gorges, at the outlet of rivers from mountain gorges and in the foothill plain of the Karashyk River to determine the period of existence of monuments. Therefore, the determination of the areal, number, time of their appearance, stages of development, topographical features of ancient and medieval towns of the Karashyk region depends on complex works to be carried out in the coming years.

Key words: archeology, settlement, fortress, city, Karashyk, region, research, excavations, central part, shahrstan, economic region.

Gratitude: The article was made within the framework of the AP19676962 project: "Ancient and medieval cities of the Karashyk region" funding of the Scientific Committee of the Ministry of Education and Culture of the Republic of Kazakhstan.

Citation: Eleuov M., Moldakhmet A. A study of the history ancient and medieval cities of the Karashyk district. 2023.

М. Елеуов ^{1*}, А. Молдахмет ²

¹Казахский национальный университет имени аль-Фараби, Казахстан, г. Алматы

²Международный университет Астана, Казахстан, г. Астана

*e-mail: madiareleyov@mail.ru

История исследований древних и средневековых городов Карашикского региона

В статье рассмотрена историко-топографическая структура древних, средневековых поселений, крепостей и городов, обнаруженных в ходе археологических исследований, проведенных в Карашикском районе в 1969-2023 гг., и результаты проведенных в них раскопок (поисковых, стратиграфических, масштабных).

Нижнее, среднее (Арысская долина, Отырарский, Туркестанский, Сыганакский оазисы) течения реки Сырдарья, южные и северные склоны Каратауского, Таласского, Шуйского районов и Жетысу являются историко-географическими районами, где с древнейших времен развивалась городская культура. Древние, средневековые города, поселения и крепости на этих территориях формировались вдоль Великого шелкового пути и караванных путей. Из историко-географических работ известно, что в IX-X веках существовала область под названием Шаугар (Шабгар, Шавгар) и ее главным городом был Шаугар, расположенный по соседству с Отырарским оазисом. Туркестанская долина (оазис), расположенный в среднем течении Сырдарьи, разделена на оазисы Сауран, Сидаката, Карнак, Карашык, Шага, Икан, Шаугар и Тамдёзек. Микрооазис Карашык (долина – М.Е), расположенный в середине этого оазиса, окружен микрооазисами Карнак на северо-западе, Шага на юго-востоке, Шаугар на юге и Тамдёзек на юго-западе.

В ходе археологических исследований, проведенных в Карашикской долине в 1969-2023 годах, обнаружен ряд поселений, крепостей и городов, определена их историко-топографическая структура, проведены раскопки на ряде памятников. Однако долина Карашык еще не исследована полностью. В частности, необходимо провести масштабные исследования в горных ущельях, на выходе рек из горных ущелий и в предгорной равнине реки Карашык, чтобы определить период существования памятников. Поэтому определение ареала, количества, времени их появления, этапов развития, топографических особенностей древних и средневековых городов Карашикского района зависит от комплексных работ, которые предстоит провести в ближайшие годы.

Ключевые слова: Археология, поселение, крепость, город, Карашик, район, исследование, раскопки, центральная часть, шахрстан, экономический район.

Благодарность: Статья выполнена в рамках проекта AP19676962 «Древние и средневековые города Карашикской долины» финансирования Научного комитета Министерства образования и культуры Республики Казахстан.

Для цитирования: Елеуов М., Молдахмет А. Исследование истории древних и средневековых городов Карашикского района. 2023.

Кіріспе

Қазақстанның ежелгі, ортағасырлық қаларының қалыптасқан уақытын, даму кезеңдерін, оның тарихи-географиялық аудандар бойынша ортақ және өзіндік ерекшеліктерін анықтау үшін жекелеген өңірлердегі ескерткіштерді зерттеудің маңызы өте жоғары. Себебі бірінші кезете, жеке өңірлердегі мекен мен қалаларда жүргізілген зерттеу бойынша олардың қалыптасып, дамуының ерекшелігі айқындалса, ал оған іргелес орналасқан басқа өңірлерде жүргізілген зерттеулердің нәтижелері бойынша тұтас тарихи-географиялық аудандағы мекендер мен қалалардың қалыптасып, дамуына қатысты айырмашылықтар ажыратылып көрсетіледі. Осы тұрғыдан қарастырғанда Қарашық өңірінде жүргізілетін зерттеулер Қазақстанның ежелгі және ортағасырлық қаларының қалыптасқан уақытын, даму кезеңдерін анықтап, оған қатысты ақтандақтарды толықтыру үшін маңызды болып табылды.

Қарашық өңірінде Оңтүстік Қазақстан (А.М. Бернштам), Отырар (К.А. Акишев) Түркістан (Е.А. Смагулов) археологиялық экспедициялары жүргізген зерттеулердің басты мақсаты ескерткіштерді есепке алу, олардың өмір сүрген кезін анықтау болды. Нәтижесінде өңірде орналасқан елді мекен мен қалалар ашылып есепке алынып, олардың өмір сүрген кезін анықтау үшін олардың бірқатарында кесік, стратиграфиялық қазбалар жүргізілді (Туякбаев:114-116;185-188). Алайда бұл зерттеулер тек қазба жүргізу және табылған заттар бойынша салыстырмалы сипаттамалар жасаумен шектелген.

Түркістан оазисінде орналасқан Қарашық өңірін солтүстік-батысында Қарнақ, оңтүстік-шығысында Шаға, оңтүстігінде Шауғар, оңтүстік-батысында Тамдыөзек микрооазистері қоршап жатыр (Туякбаев, 2009: 32-33) (1-сурет). Өңірде 1969-2006 жылдарда жүргізілген археологиялық зерттеулердің барысында тау шатқалдарында, тау алды жазығында, қарашық өзенінің орта және төменгі ағыстарында әртүрлі кезеңдерде сақталған ежелгі және ортағасырлық ескерткіштер анықталып, есепке алынды. Олардың қалыптасып, өмір сүрген кезеңдерін анықтау үшін Қарашық төбе1, Қарашық төбе 2, Қарашық төбе 3, Мейрам төбеде байқау

қазбалары, Қарашық 2 (Төрткүл 2), Құшата, Оранғай қалаларында стратиграфиялық қазба және Қарашық 1 мен Қазқорғанда кең көлемді қазбалар жүргізілді.

1969-1970 жылдарда Сыр бойы және Қаратау аймағында К. Ақышев басқарған Отырар археологиялық экспедициясы қазба жұмыстарын жүргізіп, Түркістан оазисіндегі Төрткүлтөбе 1 (Қарашықтөбе 1- М. Е.) Төрткүлтөбе 2 (Қарашықтөбе 2- М. Е.) және Қарашықтөбе 1, Қарашықтөбе 2 ескерткіштерінің орналасуын анықтап, жобаларын түсірді (Ақышев, 1972: 170-178).

1996-2006 жылдар аралығында Е. Смагулов жетекшілік етекен Түркістан археологиялық экспедициясы осы оазисте зерттеу жұмыстарын жүргізіп, Төрткүл -1, Төрткүл -2, Құшата, Оранғай қалаларында стратиграфиялық қазбалар салып, Қазтөбе, Қарашық 1, Қарашық 2, Мейрамтөбеде байқау қазбаларын жүзеге асырды (Туякбаев, 2009: 38).

1997 ж. Қазақ мемлекеттік университетінің Қаратау археологиялық экспедициясы (М. Елеуов) Түркістан оазисіндегі зерттеу жұмыстарын одан әрі жалғастырып Құшата, Оранғай, Қарашық 1,2,3, Құмтүйін 1,2, Қазқорған ескерткіштер тобын анықтап, Қазқорғанда шағын қазба жұмыстарын жүргізді.

2001 ж. М. Елеуов жетекшілік еткен Тұран археологиялық экспедициясы ортағасырлық Қарашық қаласының топографиялық құрылымына қатысты деректер жинақтап, цитаделінде қазба (қазба 1) жүргізіп онан XIII-XIV ғғ. кезіндегі құрылыстарды, ал қаланың шаруашылық аймағындағы қазбадан қала өмірінің соңғы кезіндегі құмандар кешенін анықтап, ескерткішке жақын маңда барлау жұмыстарын жүзеге асырды.

2002 ж. Тұран археологиялық экспедициясы (М. Елеуов) Қаратаудың күнгей беткейіндегі барлау жұмыстарын жүргізіп, ортағасырлық Қарашық қаласында қазба жұмыстарын жүргізді. Цитаделіндегі қазбаны жалғастыру барысында XI-XII ғасырлар кезіндегі бөлмелер ашылды, ал оның шығыс бөлігінде салынған кесік (сурет) он құрылыс кезеңдерінің қалдықтарын ашып, цитаделдің VI-XIV ғасырлар кезіндегі өмір сүргенін анықтады.

2004 жылы осы экспедицияның толық құрамы шығысында Ойық ауылы мен батысында

Қаражон ауылына дейінгі аралықта, Біресек, Қызылата шатқалдарында бұрын ғылымға белгісіз болып келген Қызылата, Есекбел, Қырққыз, Балақорған қамалдарында қосымша зерттеулер жүргізілді. Ортағасырлық Қарашық қаласының шаруашылық аймағында жүргізілген қазба жұмыстары барысында XIII-XIV ғасырлар кезіндегі кесененің орны ашылды.

Зерттеу әдістері мен материалдар

Әдістер. Қарашық өңіріндегі урбанизациялық процестің басталған кезін, ежелгі және ортағасырлық қалалардың қалыптасқан уақытын, даму кезеңдерін, шаруашылығын, заттай мәдениетін, қалалық және қалааралық байланыстарын зерттеу, өңір арқылы өткен керуен жолдардың бағыттарын анықтау үшін мақаланы жазуда келесі материалдар мен әдістер қолданылып, олар екі топқа бөліп қарастырылды.

Ең әуелі Республикалық, обылыстық мұрағаттарда Қарашық өңіріне қатысты сақталған материалдар мен библиографиялық еңбектер жинақталып, өңірде жүргізілген археологиялық зерттеулердің ғылыми есептерін, ескерткіштерде жүргізілген қазбалардың сызбалары, көшірмесі алынды. Әр жылдарда жүргізілген археологиялық барлау жұмыстарының бағыты көрестілген карталардың көшірмесі түсіріліп, жүргізілген қазбалардан табылған заттардың сызбалары, суреттері жинақталды.

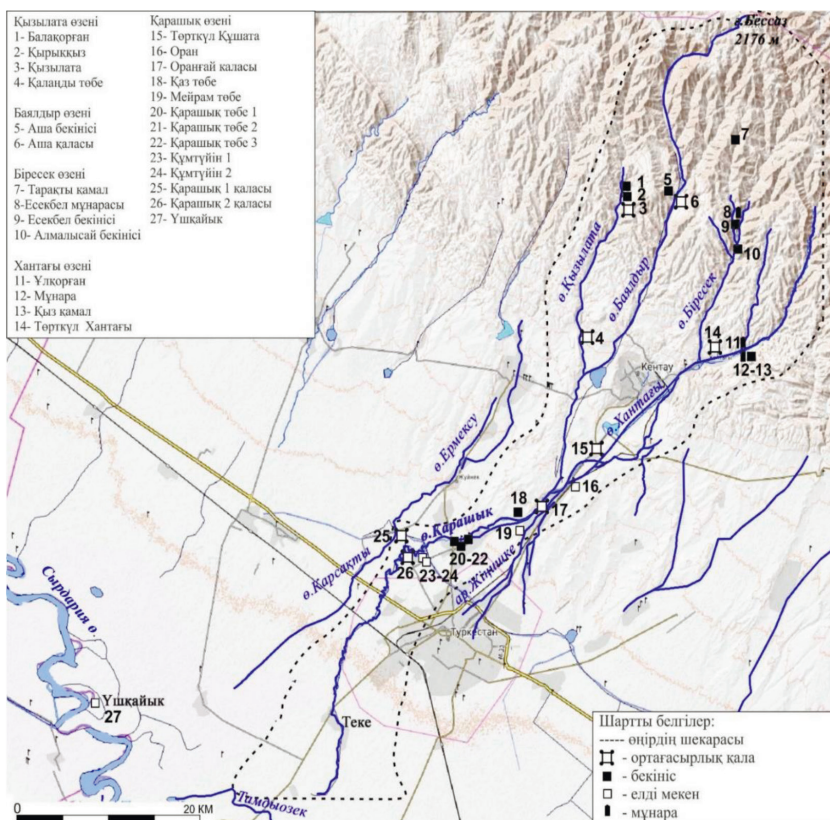
Екіншіден ескерткіштерде жүргізілген қазбалардан ортағасырлар кезіндегі Қарашық өңірі тұрғындарының шаруашылығы, материалдық және рухани мәдениетін анықтайтын материалдар алынып, Қарашық өңіріндегі бұрыннан ғылымға белгілі және жүргізілген далалық зерттеу жұмыстар кезінде ашылған қалалар мен елді мекендерді шартты белгілер бойынша өңірдің картасы және өңірден өткен бірнеше керуен жолдарының картасы алғаш рет сызылып, барлау, қазба жұмыстарынан анықталған заттай деректер негізінде қалалық мәдениеттің пайда болуы мен қалыптасуы, даму үдерісі, құлдырау және тоқырау кезеңдері бойынша ғылыми

тұжырымдар жасалды. Google maps қойсмшасы арқылы, ұшқышсыз ұшу қотікұшақ көмегімен жүргізілген зерттеулер кезінде түсірілген суреттер, сызбалар бойынша жеке ескерткіштің және өңірдегі ескерткіштердің электронды деректер базасы құрылды.

Қарашық өңіріндегі ежелгі және ортағасырлық қалалар мен елді мекендерді ашып, олардың тарихи-топографиялық құрлымын, өмір сүрген уақытын анықтау үшін археологиялық барлау жұмыстары мен бірқатар ескерткіштерде қазба жүргізілді

Қарашық өңірін зерттеуде 1969-1970 жылдардағы Отырар археологиялық экспедициясы жүргізген зерттеу жұмысының (Акишев и друг, 1972:170-178), 1986 ж. Қазақ ССР ғылым академиясы тарих, археология және этнография институты ескерткіштер жинағы археологиялық экспедициясының (Свод памятников, 1994: 293-294; 301; 307-310), Оңтүстік Қазақстан кешенді археологиялық экспедициясының (Акишев, 1994: 39-44), 1996-2006 жж. Түркістан археологиялық жкспедициясы барлау тобының (Туяқбаев, 2002: 142; Отчет, 1999: 8; 96-115), 1997 ж әл-Фараби атындағы Қазақ мемлекеттік университетінің Қаратау археологиялық экспедициясының (Елеуов, 2005: 69-73; Ғылыми есеп, 1997: 32-33) және Қ.Ясауи атындағы Халықаралық қазақ-түрік университеті Тұран археологиялық экспедициясының 2001-2002, 2004 және 2005 жылдарда және 2023 ж. университет археология экспедициясының (М.Е) Қарашық өңірінді жүргізген археологиялық барлау жұмыстарының ғылыми есептері, архив материалдары мен жариялаған еңбектері пайдаланылды. (Ғылыми зерттеу, 2002: 76-77; Елеуов, Қасенов 2001:120-122; Елеуов 2004:80-86;Елеуов 2003:7-12;Елеуов 2006:163-170).

Материалдар. Қарашық өңірінде 1969-2023 жж. жүргізілген археологиялық барлаулар барысында ежелгі ортағасырлық елді мекен бекініс, Қарауылтөбе, қала, мұнара ашылып есепке алынды (1-сур.). Олар Қызылата, Баялдыр, Біресек, Хантағы, Қарашық өзендері бойынша көрсетілген.



1-сур. Қарашық өңірінің картасы
 Рис.1. Карта Карашыкской долины
 Fig. 1 Map of Karashyk valley

Қызылата өзені.

1. Қырыққыз бекінісі. Осы аттас өзенінің сол жағалық биік жеріде орналасқан. Ал оның қабырғалары тастан қаланған, бекініс жағасында дөңгелекке ұқсас, аумағы 78-80 м, қақпа есік оның шығыс қабырғасында. Бекіністің ішкі жағында, қабырғаны жиектей құлаған тастар мен көміліп қалған бөлмелердің орны байқалады (2-сур.,1,2). Ескерткіш XIV – XVI ғғ. кезеңімен мерзімделеді.

2. Балақорған бекінісі (XIV – XV ғғ). Байалдыр ауылынан солтүстік батыста 17 км жерде, Қызылата өзенінің оң жағасындағы биік жерде орналасқан. Қабырғаларды тастан қаланған бекініс солтүстік-шығыстан оңтүстік-батысқа қарай бағытталған, ұзындығы 35 м, ені 15-16 м. Бекініс екі бөліктен тұрады, оның солтүстік-шығысындағы бірнеше бөлмелердің орындары сақталған, Оңтүстік-батыс жағында құлаған тастар жатыр, есік осы бөліктің оңтүстік-шығыс қабырғасында орналасқан (3-сур.).

3. Қызылата бескүлі (XIV–XVI ғғ). Қырыққыз бекінісінен 0,4 км оңтүстікте, Қызылата өзенінің биік сол жағалық жарқабағында орналасқан. Оны қоршап жатқан ені 8-10 м, биіктігі 1,5-2 м, жолдың ұзындығы солтүстігінде 55 м, солтүстік-шығысында 35 м, оңтүстік-шығысында 42 м, оңтүстігінде 48 м, батысында 50 м. Батыс қабырғада орналасқан есіктің (қақпаның) ені 4-5 м. Бескүлді сырттай қоршап жатқан ордың ені 10-12 , тереңдігі 1-1,5 м.

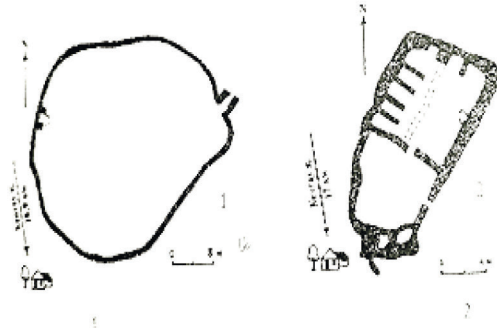
4. Қызылата елді мекені Шаштөбе ауылынан шығысқа қарай 5,8 км, Қызылата деп аталатын өзенінің сол жағалық бетінде, шатқалдан шыға беріс батыс жағында 0,5 км жерде орналасқан «Қаланды төбе». Өзеннің сол жағасында орналасқан алаң ұзындығы 80м, ені 55-60м, биіктігі 4 м. шығыстан батысқа қарай созылып жатыр. Көлемі 35*30 м, биіктігі 3м. төбе Ооы алаңның батыс бөлігін ала орналасқан. Ескерткіш VI-VIII ғғ. мерзімделеді.



2-сур. Қырқызыз бекінісінің суреті мен жобасы.

Рис.2 План и фото Кырккыз.

Fig.2 Plan and photo of Kyrkkyz.



3-сур. Балақорғанның жобасы

Рис.3 план укрепления Балақорған

Fig.3 plan for strengthening Balakorgan



4-сур. Қызылата бескүлі

Рис. 4. Бескуль Кызылата

Fig. 4. Beskul Kyzylata

Баялдыр өзені

5. Аша бекініс ескерткіші. Аша ауылынан оңтүстік-батысқа қарай 1,4 км, Байалдыр ауылынан солтүстікке қарай 12,8 км, Байалдыр атты өзеннің оң жағалық тау басында, өзен деңгейінен 180м биікте орналасқан. Тау жотасының тарамдалған басындағы солтүстік-батыс жақтары тік жартастың ортасындағы ашық алаңқайдың жан-жағынан қоршап тұрған үлкен тастардың арасындағы сақталған тас қаландылардың ені 1-1,5 м, биіктігі 1-2 м. оның солтүстік және солтүстік-батыс жақтарындағы

қаландылар бұзылып кеткен. Ортасындағы ашық жердің көлемі 7,5x4 м, солтүстік-батыс бағытында кеткен дәліз тәрізді жердің ұзындығы 5 м, ені 2м. Бекініс VI-XVI ғғ. мерзімделеді.

6. VI-XII ғғ Аша қаласы. Қала Аша ауылынан солтүстікке қарай 1,3 км, Байалдыр ауылынан солтүстік-шығысқа қарай 12,7 км, Байалдыр өзенінің сол жағалық беткейінде орналасқан. Биіктігі 13 м, етектегі аумағы 130*115 м, орта тұсы оңтүстікке қарай тереңдігі 3 м сай бөліп тұр. Осы сайдың ұзындығы 130 м, ені 70 м, биіктігі 8 м. солтүстік сыртына тас қаланған тегіс

жазықтың аумағы 40x30 м. Қаланың үстінен, айналасынан ыдыс сынықтары жинап алынды.

Біресек өзені

7. XV-XVI ғғ мерзімделетін Таракты қамал ескерткіші Біресек ауылынан солтүстік-батыста 25 км, осы аттас өзеннің оң жағалық бөлігіндегі биік жотаның үстінде орналасқан. Сүйреленіп

келетін бұл жотаның (солтүстік-батыстан, оңтүстік-шығысқа қарай) үстіндегі көлемі 30*40 м жазықты, ені 3 м (солтүстік-батыс жағынан), биіктігі 1,5-2 м ауыр тастар мен қалаған қабырға қоршаған. Қабырға есігінің қарсысында кепкен көне бұлақ орны бар. Біресек шатқалы арқылы жүрген жолды бақылап тұру үшін қамал орналасқан аумақ өте ыңғайлы жер болып табылады (4-сур.).



4-сур. Таракты қамал.

Рис.4 Укрепление Таракты камал.

Fig.4 Tarakty kamal fortification.

5-сур. Қарауылтөбе Әшір

Рис.5 Сторожевой курган Ашир

Fig.5 Watch mound Ashir

8. VI-IX ғғ. мерзімделетін Есекбел ескерткіші. Біресек ауылынан солтүстікке қарай 10 км, Біресек және Жыңғылшық өзендерінің аралығында тұрған көлемі 50*56 м, биіктігі 150 м (Біресек өзені деңгейінен), таудың үстіндегі биіктігі 10-12 м келетін құзды жартастың үстінде орналасқан.

9. Ескекбел қарауыл мұнарасы. Біресек ауылынан солтүстікке қарай 10 км, Біресек пен Жыңғылшық өзендерінің аралығында тұрған биіктігі 150 м, таудың үстінде орналасқан. Көлемі 10*12 м, биіктігі 3 м үсті тегіс жартас ортағасырлар да қарауыл мұнарасы ретінде пайдаланылған. Мұнараның бірнеше жерінде ошақ іздері байқалады. Бұл қарауыл мұнара мен Біресек елді мекенінің оңтүстік қабырғасы ені 2 м келетін есік арқылы байланысып тұр.

10. Алмалысай ескерткішінде қазба жүргізілген жоқ, елді мекен VIII-IX ғғ. мерзімделеді. Біресек ауылынан солтүстік-шығысқа қарай 9 км, Біресек өзенінің оң жағалық беткейінде орналасқан. Пішіні төртбұрышты оның көлемі 30*32 м, биіктігі 1,5-2 м. Ескерткіштің үстіңгі қабаты онда жүргізілген құрылыс жұмыстары барысында қатты талқандалған. Алмалысайдың оңтүстігінде үш бөлмелі тастан қаланған құрылыс орны

бар, оның ұзындығы 14 м, ені 6 м. Ескерткіштің солтүстік жағынан тастан қаланған құрылыс сақталған, ұзындығы 15 м, ені 5 м. Ал, оның қалған оңтүстік-батыс қабырғалары сақталмаған. Аумағы 2,5 -3 м, тереңдігі 0,5 м келетін шұңқыр ескерткіштің солтүстік-шығыс бұрышында орналасқан.

11. XV-XVI ғғ. Ұлқорған. Ескерткіш функционалдық қызметіне орай бекініс қызметін атқарған. Бекіністе қазба жұмыстары жүргізілген жоқ. Биіктігі 70 м жотаның үстіне салынған оба-қарауылтөбе солтүстік-батысында, Хантағы өзенінің оң жағалық бөлігінде, Хантағы ауылының солтүстік-шығысында орналасқан. Бекіністің жалпы көлемі 20x16 м, оның солтүстігіндегі қабырға 19 м дейін сақталған биіктігі 0,3 -1 м. Хантағы өзеніне су қоймасын салу кезінде бекініс қабырғалары өрілген тастар әдейі бұзып алған. Сөзімізді жергілікті тұрғындар дәйектейді.

12. Әшір қарауылтөбесі. Ескерткіш IV-XVI ғғ. өмір сүрген. Қарауылтөбе Хантағы өзені деңгейінен есптегенде 70 м биіктікте, Хантағы ауылынан солтүстік-шығысқа қарай 3,2 км, өзенінің оң жағалық бөлігінде, биік жотаның үстінде орналасқан. Топырақпен үйілген тас араласқан қарауылтөбенің көлемі 35 м, биіктігі

5м. Қарауылтөбенің оңтүстік-батысынан Хантағы төрткүлі өте жақсы көрінеді. Сондықтан ескерткіш маңайды бақылауға қолайлы жерде орналасқан (5-сур.).

13. Қызқамал мұнарасы шамамен XIV-XVI ғғ. өмір сүрген. Мұнара Хантағы ауылынан 3,2 км солтүстік-шығыста, биік жар тастың үстінде, Хантағы өзенінің сол жағалық беткейінде орналасқан. Тас аралас тпырқатан өрілген мұнараның түбіндегі аумағы 4-4,5 м, сақталған биіктігі 0,4-0,8м.

14. XIV-XVI ғғ. мерзімделетін Қызқамал бекінісі қазба жұмыстары жүргізілген жоқ. Ол, Хантағы өзенінің сол жағалық беткейінде, Хантағы ауылынан 3,2 км солтүстік-шығыста биік жар тастың үстінде орналасқан. Бекіністің оңтүстік-батысынан солтүстік-батысына қарай созылып жатқан жалпы ұзындығы 110 м, ені 15-50 м. Ескерткіштің оңтүстік-шығыс бөлігінің ұзындығы 95 м. Онан жиектей тастан қаланған қорғанның ені 2 м, биіктігі 0,4 м. Бекіністің солтүстік-шығыс бұрышында орналасқан мұнара қамалы қабырғадан 5 м сыртқа шығып тұр. Бекініс қамалдың оңтүстік-батыстан солтүстікке қарай созылып жатқан қабырғасының ұзындығы 110 м, ені 1,5-2 м, биіктігі 0,5 м.

15. Хантағы төрткүлі. Пішін төртбұрышты келген, қазіргі уақыттағы зираттың батысында, Хантағы ауылының солтүстігінде орналасқан. Көлемі 120x100 м, төрткүлдің солтүстік-батыс жағы ашық, орта тұсында алаң бар. Ескерткіштің солтүстік, солтүстік-батыс жағы құрылыс үшін топрақты қазып алу кезінде қатты опырлған. Ал оны айнала қоршап тұрған оңтүстік және батыс жалдың табанындағы ені 10-15 м, биіктігі сыртында 3-4 м, ішіндегі көлемі 1,5-2 м. Төрткүл VIII-XII ғғ мерзімделеді.

Қарашық өзені.

16. Төрткүл (Құшата) (VII-XVIII ғғ.) Құшата ауылында, Қарашық өзенінің сол жағасындағы

ескі өзектің бойында орналасқан. Бұзылып жатқан Шахристанның сақталған бөлігінің көлемі 1,3 га, көп қырлы цитадельдің көлемі 1,4 га, биіктігі 9-10м.

17. Оран ескерткіші X-XII ғғ өмір сүрген. Оның әлі күнге дейін бұзылмай сақталған орталық бөлігінің ұзындығы 20-25 м, биіктігі 3-3,5 м. Ескерткіш Құшата ауылынан батыс бұрышында, Қарашық өзенінің сол жағалық бөлгінде орналасқан. Оранның бұзылу себептері төмендегідей:

1) Түркістан-Кентау тасжолы салынар кезде ескерткіштің батыс, солтүстік-батыс бөлігі жойылған;

2) Жергілікті тұрғындар тарапынан тұрғын үй, қора-жай салған кезінде оның солтүстік-шығыс, оңтүстік бөліктері бұзылған.

18. Оранғай қаласы шамамен XV-XVIII ғғ. өмір сүрген. Ескерткіш Қарашық өзенінің оң жағалық бөлігінде, қазіргі Оранғай ауылының орта тұсында орналасқан. Осы күндері ескерткіштің тек орталық бөлігі мен солтүстіктен-оңтүстікке қарай бағытталған шахристаны ғана сақталған. Оның ұзындығы 146 м, ені 50-90 м, сақталған биіктігі 2,5-5,5 м. Өкінішке орай шахристанның солтүстік-шығыс жағы 1986 ж. жүргізілген құрылыс салу кезінде қатты бұзылған. Қаланың орталық бөлігінің сақталған көлемі 65-60 м, биіктігі 4-4,5 м.

19. Қазқорған. Ескерткішті 1997 жылы М. Елеуов басқарған Қаратау археологиялық экспедициясы анықтап, қазба жұмыстарын жүргізіп, нәтижесінде оның I-IV ғғ. кезіне жататыны белгілі болған. Қазқорған қазіргі Оранғай ауылынан батысқа қарай 1 км, Қарашық өзенінің оң жағалық беткейінде орналасқан. Сақталған көлемі 70x65 м, биіктігі 6,5 м. Ескерткіштің үстінде 1969 жылы топырақ алу мақсатында ор қазылған. Бұл ордың жалпы ұзындығы 38 м, ені 6-7 м, тереңдігі 3-3,5 м (6-сур.).



6-сур. Қазқорған. Қазбаның жобасы мен кесіндісі.

Рис.6. Казқорған. План и разрез раскопа.

Fig. 6 Kazqorgan. Plan of the excavation

20. Мейраптөбе елді мекені (VI-XII ғғ.) Оранғай ауылының оңтүстік шетінде, Қарашық өзенінің сол жағалық беткейінде орналасқан. Оның сақталған бөлігінің көлемі 0.8 га.

21. Қарашықтөбе 1 (б.з.б. VI – б.з. III ғғ.). Қарашық ауылының шығыс шетінде, Қарашық өзенінің оң жағасында орналасқан. Солтүстік-шығыс жағын өзен шайып кеткен, бекіністің көлемі 1,2 га, биіктігі 7-8 м.

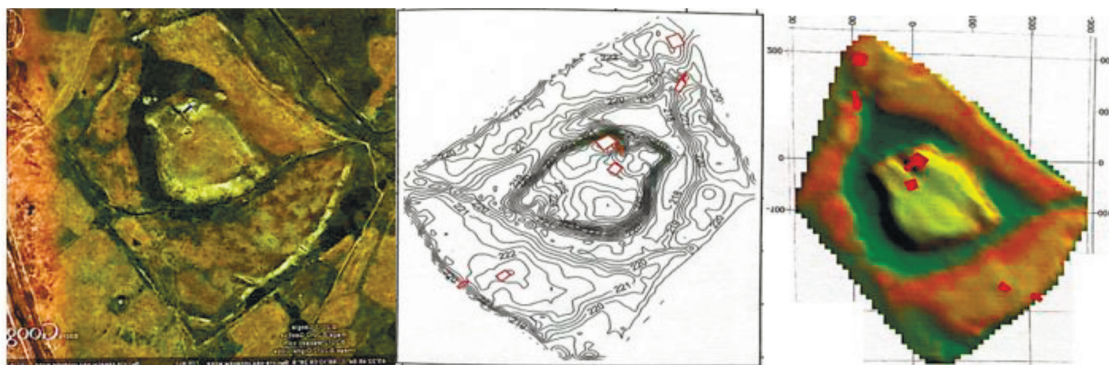
22. Қарашықтөбе 2 (б.з.б. VI – б.з. III ғғ.). Қарашық өзенінің сол жағасында, Қарашық ауылының ортасында орналасқан. Төбенің аумыға 0,55 га, биіктігі 4-5 м.

23. Қарашықтөбе 3 (б.з.б. VI – б.з. III ғғ.). Қарашық өзенінің сол жағасында, Қарашық ауылының батыс шетінде орналасқан. Төбесіндегі көлемі 40x55 м, биіктігі 4-3 м, шығысы мен батысы қатты бұзылған.

24. Құмтүйін 1 ескерткіші шамамен X-XII ғғ. аралығында өмір сүрген, алайда ескерткіште қазба жұмыстары жүргізілген жоқ. Ол Қарашық өзенінің сол жағалық бөлігіндегі жарқабаққа жақын, қазіргі Құмтүйін ауылының солтүстік-батысында орналасқан. 1997 ж. М. Елеуов жетекшілік еткен Қаратау археологиялық экспедициясы ескерткішті алғаш анықтап, онда барлау жұмыстарын жүргізген. Құмтүйін 1 ескерткішінің жалпы көлемі 35-30 м, биіктігі 3 м.

25. Құмтүйін 2 ескерткіші шамамен X-XII ғғ. аралығында өмір сүрген, алайда ескерткіште қазба жұмыстары жүргізілген жоқ. Ол Қарашық өзенінің сол жағалық бөлігіндегі жарқабаққа жақын, қазіргі Құмтүйін ауылының солтүстік-батысында орналасқан. 1997 ж. М. Елеуов жетекшілік еткен Қаратау археологиялық экспедициясы ескерткішті алғаш анықтап, онда барлау жұмыстарын жүргізген. Қазіргі күнде бұл ескерткіштің сақталған көлемі 35x20 м, биіктігі 1,5 м,

26. Қарашық 1 (Төрткүл 1) қалашығы шамамен VI-XVI ғғ. аралығында өмір сүрген. Ол қазіргі Қарашық өзенінің оң жағалық беткейінде жарқабаққа жақын орналасқан. Қалашықтың топографиялық құрылымы орталық бөліктен (шахристан, цитадель, рабад), шаруашылық аймағынан және оны қоршаған ұзын қорғаннан тұрады. Жобасында төртбұрышты шахристанның ұзындығы солтүстіктен оңтүстікке қарай 220 м, ені шығыстан батысқа қарай 135-200 м, биіктігі 8-9 м. Орталық бөлік шахристанның солтүстік-батыс бұрышында орналасқан. Көлемі 40*40 м, биіктігі 1,5-2 м. Шахристанды сырттай қоршап жатқан рабаттың көлемі 400-460 м, биіктігі 3-4 м. Рабаттың сыртындағы жолдың ені 10-15 м, биіктігі 1,5-2 м. шаруашылық аймағының құрылыстары рабадпен солтүстік-батыста, оңтүстік-батыста сақталған. Шаруашылық аймағын сырттай қоршаған ұзын қорғанның ені 12-15 м, биіктігі 1,5-3 м (7-сур.).

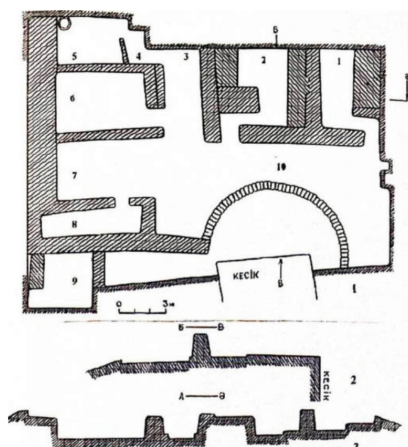


7-сур. Қарашық 1. Суреті, жобасы мен 3D көрінісі.

Рис.7 Карашык 1. Фото, план и 3D вид.

Fig.7 Karashyk 1. Photo, project and 3D view.

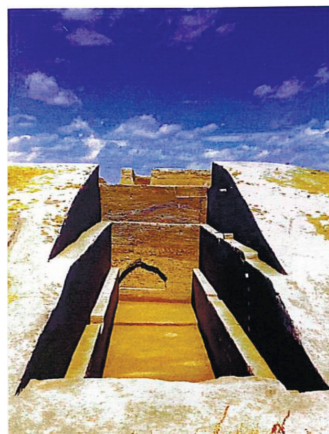
2001 ж. Цитадельдің жоғарғы қабатын зерттеу үшін көлемі 23x17 м қазба (1-қазба) жүргізіліп XIII-XIV ғғ. Кезіндегі 13 бөлме, 2002 ж. Онан әрі тереңдетіліп, XI-XII ғғ. Кезіндегі 10 бөлме ашылды (8-сур.).



8-сур. Цитадель Төрткүл 1. Қазбаның жобасы мен кесінділері.

Рис.-8 Цитадель Торткуль 1. План и разрез раскопа.

Fig. 8 Citadel Tortkul 1. Plan and section of excavations.



9-сур. Қарашық 1. Цитадельдегі кесік.

Рис.-9 Карашык 1. Разрез цитадели.

Fig. 9 Karashyk 1. Section of the citadel.

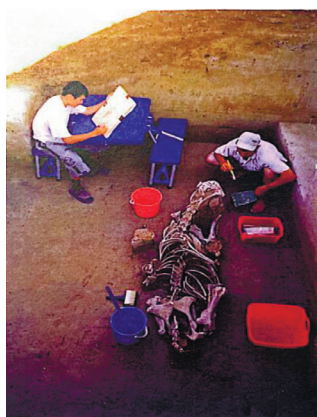
2002 ж. Цитадельге ұзындығы 18 м, 4,75-6м, тереңдігі 10 м кесік-қазба салынып (9-сур.), оның VI-XIV ғғ. Кезінде өмір сүргені анықталды (Елеуов 2003:7-12; Елеуов 2012:14-17).

2001 ж. рабадты қоршап жатқан ені 10-15м, биіктігі 2-3м қорғанға кесік салынып, оның екі кезеңде салынғаны анықталды. 1-кезеңде (IX-X ғғ.) салынған қамалдың қалыңдығы 5м, 2-кезеңде оның ішкі жағына салынған қосалқы қабырғаның ені 0.6-3 м (Елеуов 2012:17-18).

Рабадтағы кесіктің ішкі жағынан IX-X ғғ. жерленген жылқы табылды (10-сур.). Жылқының басы солтүстік-батысқа бағытталған, оның үстінен, жанынан үзеңгілер, жүген, темір пышақ, әртүрлі салпыншақтар, кішкене қоңыраушалары

бар жүрек үлгісіндегі маңдайша табылды (Елеуов 2012:18-40-42).

27. Қарашық 2 ескерткіші шамамен VI-XIV ғғ өмір сүрген. Қарашық өзенінің сол жағасында, Құмтүйін ауылының оңтүстік-батыс шетінде орналасқан Қарашық 2 қаласы Шахристан мен цитадельден тұрады. Қарашық өзені қоршап жатқан шахристан бесбұрышты, оның ұзындығы солтүстігінде 80 м, солтүстік-шығысында 110 м, солтүстік-батысында 200 м, оңтүстікшығысында 180 м, оңтүстік-батысында 180 м. Мәдени қабатының биіктігі 3-3,5 м. цитадельдің көлемі солтүстік-шығысында 150 м, солтүстік-батысында 150 м, оңтүстік-шығысында 140 м, оңтүстік-батысында 100 м, солтүстігінде 80 м, оңтүстігінде 80 м.



10-сур. Қарашық 1 рабад. Рабадтан табылған жылқы.

Рис.10 Карашык 1 рабад. Лошадь, найденная на рабаде.

Fig. 10 Karashyk 1. Horse found in rabad.

Зерттеу нәтижелері мен талдау

Барлау және қазба жұмыстары. Қарашық өңіріндегі ежелгі және ортағасырлық қалаларды іздеп, тауып, анықтап, олардың тарихи-топографиялық құрлымын, өмір сүрген уақытын анықтау үшін археологиялық барлау жұмыстары мен бірқатар ескерткіштерде қазба жүргізілді 1969-1970 жылдар аралығында К. Ақшев басқарған Отырар археологиялық экспедициясы Сыр бойындағы ескерткіштерді іздеп, тауып, онда алға рет байқау қазба жұмыстарын жүргізу кезінде Түркістан оазисіндегі Төрткүлтөбе 1 (Қарашықтөбе 1- М. Е.) Төрткүлтөбе 2 (Қарашықтөбе 2- М. Е.) және Қарашықтөбе 1, Қарашықтөбе 2 ескерткіштерін анықтап, олардың жобаларын түсірді (Ақышев, 1972: 170-178; Байпаков 1986:27). Оңтүстік Қазақстан кешенді археологиялық экспедициясы (К. Акишев) Қызылата(Қызылсай) өзенінің жоғарғы ағысында барлау жұмыстары кезінде өзеннің сол жағасында орналасқан биікте орналасқан Қырққыз, онан 1 км солтүстікте Қызылата өзенінің құлама жарқабағына салынған Балақорған (1 сурет) бекіністерін ашты (Акишев, 1994: 39-44).

Қарашық өңірінде 1969-2023 жылдарда жүргізілген археологиялық барлау жұмыстары кезінде 27 ежелгі және ортағасырлық ескерткіштер ашылып, есепке алынды. Олар тарихи-топографиялық құрылымына қарай елді мекен, қарауыл мұнара (төбе), бекініс қала болып бөлінеді. Оларды орналасқан жеріне қарай үш топқа бөліп қарауға болады. Бірінші, Қарашық өзеніне құятын Қызылата, Баялдыр, Хантағы өзендерінің тау шатқалдарындағы бөлігі. Екінші, осы өзендердің тау шатқалдарынан шыға берісіндегі бөлігі, үшінші Қарашық өзенінің тауалды жазығында орналасқан бөлігі. Енді, әр топтағы ескерткіштерге келсек:

Бірінші топ. Қызылата өзенінің тау шатқалдарында Қырыққыз, Балақорған, Қызылата бескүлі, Қызылата елді мекені, Баялдыр өзенінің тау шатқалдарында Аша бекінісі, Аша қаласы, Біресек өзенінің тау шатқалдарында Тарақты камал, Есекбел мұнарасы, Есекбел бекінісі, Алмалысай елді мекені, Хантағы өзенінің тау шатқалдарында: Әшір қарауыл төбесі, Ұлқорған, Қызқамал, Қызқалам мұнарасы орналасқан.

Екінші топ. Қызылата өзенінің тау шатқалдарынан шыға берісінде Қызылата елді мекені, Біресек өзенінің тау шатқалдарынан шыға берісінде Хантағы төркүлі орналасқан.

Үшінші топ. Қарашық өзенінің тау алды жазығында Құшата қаласы, Оран елді мекені, Оранғай қаласы, Қазқорған, Мейрамтөбе, Қарашықтөбе 1, Қарашықтөбе 2, Қарашықтөбе 3 бекіністері мен Қарашық 1, Қарашық 2 қалалары орналасқан.

Қорытынды

Қарашық өңірінде 1969-2006 жылдарда жүргізілген археологиялық зерттеулер кезінде барлығы 26 ортағасырлық ескерткіш ашылып, есепке алынды, олардың қатарында: 1 ұзын қорғанды қала, ортағасырлық қалалар, бекіністер, елді мекендер, қарауыл мұнара, қарауыл төбелер бар.

Есепке алынған қалалар мен елді мекен, бекіністердің өмір сүрген кезін анықтау мақсатында ескерткіште бақылау (Қазтөбе, Қарашықтөбе 1,2, иейрамтөбеде) Ескерткіште стратиграфиялық қазба (Қарашық 1, Қарашық 2, Құшата, Оранғай) салынды.

2001 жылы Тұран археологиялық экспедициясы Қарашық 1 қаласының цитадельдің жоғарғы қабатын, зерттеу үшін қазба жүргізіп кезіндегі XIII – XIV ғғ. 13 бөлмені ашты. 2002 жылы осы қазбаны тереңдетіп, XIII – XIV ғғ. бөлмелердің астында жатқан XI – XII ғғ. кезіндегі 15 бөлмені ашты.

2002 жылы цитаделді кесік салынып, оның VI – XIV ғғ. өмір сүргенін анықтады. Рабатта 2002 жүргізілген кесіктен IX – X ғғ. кезінде жерленген жылқы табылды. Қаланың шаруашылық аймағында қазбалардан XIII – XIV ғғ. кезіндегі 4 құмдан, XIII – XIV ғғ. кезіндегі кесене ашылды.

Құрсай, Хантағы, Біресек, Байылдыр, Қызқамал, Ұлқорған, Аша елді мекені мен ортағасырлық Аша қаласын ашты. Түркістан оазисіндегі археологиялық ескерткіштердің қазіргі күнгі жағдайымен таныса отырып, олардың санын анықтап, есепке алып, сақтау және қорғауды тиімді ұйымдастыру үшін тез арада келесі жұмыстарды іске асыру керек, олар:

біріншіден, оазис көлемінде кең көлемді археологиялық барлау жұмыстарын жүргізіп ескерткіштердің санын, түрлерін, олардың қазіргі сақталу барысын анықтау;

екіншіден, ескерткіштер орналасқан жердің табиғи үйлесімділігін ескере отырып олардың қорғау қорғау аймағын анықтап, қорғау, сақтау, пайдалану жұмыстарын тиімді ұйымдастыру;

үшіншіден, оазис көлемінде бірнеше табиғи – мәдени қорықтар (Сауран, Өгізтау, Біресек) ашу керек.

Сонымен Қарашық 1 қаласында жүргізілген қазба жұмыстар кезінде алынған заттай деректер бойынша қаланың XI – XIV ғғ. кезінде өмір сүргені анықталды.

Әдебиеттер

- Акишев К.А., Байпаков К.М., Ермакович Л.Б. Древний Отрар (топография, стратиграфия, перспективы) Алма-Ата: Наука, 1972. С. 217.
- Акишев К.А. Средневековые работы и курумы Каратау // Известия НАН РК. Серия общественных наук. 1994. С. 39-44.
- Ғылыми есеп Түркістан ескерткіштері (аралық). Алматы, 1997. 39 б // Әл-Фараби атындағы Қазақ мемлекеттік университеті. Археология және этнология кафедрасының архиві. 1997 жыл, Р/с № 10.
- Ғылыми-зерттеу жұмыстары туралы есеп. Тұран археологиялық экспедициясының 2002 жылы Оңтүстік Қазақстан облысында жүргізген зерттеулері (аралық). Түркістан, 2003. 161 б // К.А. Яссауи атындағы Халықаралық қазақ-түрік университеті Археология ғылыми-зерттеу орталығының архиві. 2003 жыл. 2-кітап.
- Ғылыми-зерттеу жұмыстары туралы есеп. Тұран археологиялық экспедициясының 2004 жылы Оңтүстік Қазақстан облысында жүргізген зерттеулері (аралық). Түркістан, 2005. 192 б // К.А. Яссауи атындағы Халықаралық қазақ-түрік университеті Археология ғылыми-зерттеу орталығының архиві. 2005 жыл. 4-кітап.
- Ғылыми-зерттеу жұмыстары туралы есеп. Тұран археологиялық экспедициясының 2005 жылғы Оңтүстік Қазақстан облысында жүргізген зерттеулері (аралық). – Түркістан, 2006 а. 107 б. // А. Ясауи атындағы Халықаралық қазақ-түрік университеті Археология ғылыми-зерттеу орталығының архиві. 6-кітап.
- Елеуов М. Ескерткіштер жинағы. – Алматы, Қазақ университеті, 2016. – 158 б. Елеуов М, М. Қасенов. 2001 жылғы Қарашық 1 қаласындағы қазба // Қазақстан Археология зерттеулері, Марғұлан оқулары - 14, ғылыми-практикалық конференцияның еңбектері. – Шымкент-Алматы 2002. – 120-122.
- Елеуов М. Ортағасырлық Қарашық 1 қаласының цитаделіндегі кесік // Отан тарихы. – №4. – 2003, 7-12.
- Елеуов М., Ақымбек Е.Ш. Ортағасырлық Қарашық кесенесі // А.Ясауи университетінің Хабаршысы. Қоғамдық ғылымдар сериясы. – №5. 2005. – 108-115.
- Елеуов М. Ескеруісіз қалған ескерткіштер. Түркістан: А.Ясауи атындағы ХҚТУ баспасы, 2005. 119 б.
- Елеуов М. Түркістан оазисінен 2004-2005 жылдарда ашылған ортағасырлық елді мекендер мен қалалар//Тұран-Түркістан: тарихи-мәдени сабақтастық мәселелері// Ежелгі дәуір және ортағасырлар. Түркістан археологиялық экспедициясының 10 жылдығына арналған халықаралық ғылыми конференция материалдары. Алматы: ТОО Издательство «Экономика». 2006. С. 163-170.
- Елеуов М. Шауғар-Қарашық-Қарашық. – Алматы: Қазақ университеті, 2012. – 50 б.
- Елеуов М. Көне кенттен табылған сәйгүлік // Егемен Қазақстан. – 28 тамыз, 2002 жыл.
- Свод памятников истории культуры Казахстана. Южно-Казахстанская область. Том 1-Алма-Ата: Гл.ред. «Қазақ энциклопедиясы», 1994. – 368 с.
- Туякбаев М. Динамика развития городов и поселений Туркестанского оазиса // Тұран-Түркістан: тарихи-мәдени сабақтастық мәселелері. Ежелгі дәуір және ортағасырлар. Түркістан археологиялық экспедициясының 10-жылдығына арналған халықаралық ғылыми конференция материалдары. – Түркістан, 23-24 қараша 2006. – 280-290.
- Туякбаев М. Историческая топография и развитие городов и поселений Туркестанского оазиса (XIII-XIX вв.). – Алматы: ТОО «Эффект», 2009. – 208 стр. приложение, илл.

References

- Akischev K.A., Bajpakov K.M., Erzakovich L.B. Drevnij Otrar (topografiya, stratigrafiya, perspektivy) Alma-Ata: Nauka, 1972. S. 217.
- Akischev K.A. Sredneve'vye raboty i kurумы Karatau // Izvestiya NAN RK. Seriya obshchestvennyh nauk. 1994. S. 39-44.3. Ғылыми есеп Түркістан ескерткіштері (аралық). Алматы, 1997. 39 б // Әл-Фараби атындағы Қазақ мемлекеттік университеті. Археология және этнология кафедрасының архиві. 1997 жыл, Р/с № 10.
- Ғылыми-зерттеу жұмыстары туралы есеп. Тұран археологиялық экспедициясының 2002 жылы Оңтүстік Қазақстан облысында жүргізген зерттеулері (аралық). Түркістан, 2003. 161 б // К.А. Яссауи атындағы Халықаралық қазақ-түрік университеті Археология ғылыми-зерттеу орталығының архиві. 2003 жыл. 2-кітап.
- Ғылыми-зерттеу жұмыстары туралы есеп. Тұран археологиялық экспедициясының 2004 жылы Оңтүстік Қазақстан облысында жүргізген зерттеулері (аралық). Түркістан, 2005. 192 б // К.А. Яссауи атындағы Халықаралық қазақ-түрік университеті Археология ғылыми-зерттеу орталығының архиві. 2005 жыл. 4-кітап.
- Ғылыми-зерттеу жұмыстары туралы есеп. Тұран археологиялық экспедициясының 2005 жылғы Оңтүстік Қазақстан облысында жүргізген зерттеулері (аралық). – Түркістан, 2006 а. 107 б. // А. Ясауи атындағы Халықаралық қазақ-түрік университеті Археология ғылыми-зерттеу орталығының архиві. 6-кітап.
- Елеуов М. Ескерткіштер жинағы. – Алматы, Қазақ университеті, 2016. – 158 б. Елеуов М, М. Қасенов. 2001 жылғы Қарашық 1 қаласындағы қазба // Қазақстан Археология зерттеулері, Марғұлан оқулары - 14, ғылыми-практикалық конференцияның еңбектері. – Шымкент-Алматы 2002. – 120-122.

Elewov M. Ortaғасырлық Қарашық 1 қаласынñ ситadelindegi kesik // Otan тарихы. – №4. – 2003, 7-12.

Elewov M., Aqımbek E.Ş. Ortaғасырлық Қарашық kesenesi // A.Yasawı wñiversitetiniñ Хабаршısı. Qoғамдық ғılımdar seriyası. – №5. 2005. – 108-115.

Elewov M. Eskrwsız qalğan eskertkişter. Türkistan: A.Yassawı atındağı XQTW baspası, 2005. 119 b.

Elewov M. Türkistan oazısinen 2004-2005 jıldarda aşıłğan ortaғасырлық eldi mekender men qalalar//Turan-Türkistan: тарихi-mädeni sabaqstastıq мәseleleri// Ejelgi дәwir және ortaғасырлар. Türkistan arxeologiyalıq ekspediciyasınıñ 10 jıldıǵına arnalğan xalıqarlıq ғılımi konferenciya materialdarı. Almatı: TOO İzdatelstvo «Ékonomika». 2006. S. 163-170.

Elewov M. Şawғar-Qaraşuq-Qarashıq. – Almatı: Qazaq wñiversiteti, 2012. – 50 b.

Elewov M. Köne kentten tabılğan säygülük // Egemen Qazaqstan. – 28 tamız, 2002 jıl.

Svod pamyatnikov istorii kul'tury Kazahstana. YUzhno-Kazahstanskaya oblast'. Tom 1-Alma-Ata: Gl.red. «Қazaқ enciklopediyası», 1994. – 368 s.

Tuyakbaev M. Dinamika razvitiya gorodov i poselenij Turkestanskogo oazisa // Tұran-Tұrkistan: tarihi-mädeni sabaqtastyq мәseleleri. Ezhelgi дәuir zhәне ortaғасырлар. Tұrkistan arheologiyalıq ekspediciyasynuñ 10-zhyldyғyna arnalған halyqaralyқ ғylymi konferenciya materialdary. – Tұrkistan, 23-24 қarasha 2006. – 280-290.

Tuyakbaev M. Istoricheskaya topografiya irazvitye gorodov i poselenij Turkestanskogo oazisa (XIII-XIXvv.). – Almaty: TOO «Effekt», 2009. – 208 str. prilozhenie, ill.