

А. Қасенәлі<sup>1\*</sup>, Д. Дүйсенбай<sup>2</sup>, С. Есен<sup>3</sup>, М. Қызырхан<sup>2</sup>

<sup>1</sup>Астана халықаралық университеті, Қазақстан, Астана қ.

<sup>2</sup>Қазақстан Республикасы Ұлттық музейі, Қазақстан, Астана қ.

<sup>3</sup>Л.Н. Гумилев атындағы Еуразия ұлттық университеті, Қазақстан, Астана қ.

\*e-mail: a.kassenali@gmail.com

## САРЫОБА АРХЕОЛОГИЯЛЫҚ КЕШЕНІНДЕГІ 2022 ЖЫЛҒЫ ЗЕРТТЕУ ЖҰМЫСТАРЫНЫҢ НӘТИЖЕЛЕРІ

Ұсынылып отырған мақалада 2022 жылғы далалық маусымда Ақмола облысы Жақсы ауданында, Есіл мен Терісаққан өзендерінің қосылар тұсында орналасқан Сарыоба археологиялық кешенінде жүргізілген ғылыми-зерттеу жұмыстарының нәтижелері берілген. Сарыоба археологиялық кешенінің құрамында ежелгі дәуірден бастап ортағасырлық, этнографиялық уақытпен мерзімделетін жерлеу, діни-ғұрыптық нысандар бар. Кешеннің негізін диаметрі 100 м, биіктігі 3,85 м болатын үлкен үйінді құрайды. Археологиялық қазба жұмыстары алдында аталған үйіндіде геофизикалық зерттеулер жүргізілді. Зерттеу нәтижелерінде үйінді құрылымының аномалиясы тіркелді. Археологиялық қазба жұмыстары барысында үйінді үстіндегі ортағасырлық және этнографиялық уақыттың жерлеу орындары ашылды, үйіндіге солтүстік-оңтүстік және шығыс-батыс бағыты бойынша қазба салынды. Нәтижесінде үйінді үстінен қыпшақ уақытының құрылысы мен этнографиялық уақыттың жерлеу орындары ашылды. Қазба жұмыстары барысында табылған археологиялық материалдар бойынша зертханалық сараптама атқарылды (антропологиялық, керамиологиялық, радиокомертегілік және т.б.). Сарыоба археологиялық кешеніндегі зерттеулер бірнеше жылға жоспарланғандықтан келесі жылдары қазба жұмыстарын жалғастыру көзделіп отыр. Алдын-ала болжам бойынша Сарыоба археологиялық кешенінде зерттелген Үлкен оба ерте темір дәуірімен мерзімделетін элитарлы жерлеу-ғұрыптық нысан болып саналады.

**Түйін сөздер:** Сарыарқа, Есіл, Сарыоба, археология, қорым, оба.

A. Kassenali<sup>1\*</sup>, D. Duisenbay<sup>2</sup>, S. Yessen<sup>3</sup>, M. Kyzyrkhan<sup>2</sup>,

<sup>1</sup>Astana International University, Kazakhstan, Astana

<sup>2</sup>National Museum of the Republic of Kazakhstan, Kazakhstan, Astana

<sup>3</sup>L.N. Gumilev Eurasian National University, Kazakhstan, Astana

\*e-mail: a.kassenali@gmail.com

### The results of the research of the archaeological complex of Saryoba in 2022

The article presents the results of scientific research carried out in the 2022 field season at the Saryoba archaeological complex, located in the Zhaksy district of Akmola region, near the confluence of the Yesil and Terisakkan rivers. The archaeological complex of Saryoba contains funerary, cult and ritual objects dating from ancient times to the late Qazaq time. The core of the complex is a large mound with a diameter of 100 m and a height of 3.85 m. Prior to the start of archaeological excavations, geophysical studies were carried out at this site. The results of the study recorded an anomaly in the structure of the embankment. During archaeological excavations on the mound, burials of medieval and late Qazaq times were discovered, an excavation was laid along the north-south and east-west lines. As a result, structures of the Kipchak period and burials of the late Qazaq period were found in the upper part of the embankment. Laboratory analyses of the found archaeological materials (anthropological, ceramological, radiocarbon, etc.) were carried out. Since the research in the archaeological complex of Saryoba is planned for several years, it is planned to continue the excavations in the following years. According to preliminary data, the Large Mound investigated in the archaeological complex of Saryoba is an elite burial and ritual object dating from the early Iron Age.

**Key words:** Saryarka, Yesil, Saryoba, archeology, burial ground, kurgan.

А. Қасенәлі<sup>1\*</sup>, Д. Дуйсенбай<sup>2</sup>, С. Есен<sup>3</sup>, М. Кызырхан<sup>2</sup>,

<sup>1</sup>Международный университет Астана, Казахстан, г. Астана

<sup>2</sup>Национальный музей Республики Казахстан, Казахстан, г. Астана

<sup>3</sup>Евразийский национальный университет им. Л.Н. Гумилева, Казахстан, г. Астана

\*e-mail: a.kassenali@gmail.com

### Результаты исследований археологического комплекса Сарыоба за 2022 год

В предлагаемой статье представлены результаты научно-исследовательских работ, проведенных в полевом сезоне 2022 года на археологическом комплексе Сарыоба, расположенном в Жаксынском районе Акмолинской области, в районе слияния рек Есиль и Терисаккан. Археологический комплекс Сарыоба содержит погребальные, культово-ритуальные объекты, датированные с древних времен до этнографического времени. Ядром комплекса является крупный курган диаметром 100 м и высотой 3,85 м. До начала археологических раскопок на данном объекте были проведены геофизические исследования. В результатах исследования зафиксирована аномалия структуры насыпи. В ходе археологических раскопок на кургане были обнаружены захоронения средневекового и этнографического времени, заложен раскоп по линии север-юг и восток-запад. В результате в верхней части насыпи были обнаружены строения кыпчакского времени и захоронений этнографического времени. Были проведены лабораторные анализы найденных археологических материалов (антропологических, керамологических, радиоуглеродных и др.). Поскольку исследования в археологическом комплексе Сарыоба запланированы на несколько лет, предполагается продолжить раскопки в последующие годы. По предварительным данным, Большой курган, исследованный в археологическом комплексе Сарыоба, является элитным погребально-ритуальным объектом, датированным ранним железным веком.

**Ключевые слова:** Сарыарка, Есиль, Сарыоба, археология, могильник, курган.

### Кіріспе

Сарыарқаның солтүстігіндегі тарихи-мәдени мұра нысандарын зерттеудің маңыздылығы күн санап артып келеді. Заманауи технологиялардың озық үлгілерінің мүмкіндігін пайдалана отырып тарихи-мәдени мұраны анықтау мен олардың электронды ақпараттық базасын жасау кезек күттірмейтін шаралардың қатарына жатады. Сонымен бірге археологиялық қазба жұмыстарын атқару да күн тәртібіндегі өзекті мәселелердің бірі.

Бұл мақалада 2022 жылы Сарыоба археологиялық кешеніндегі зерттеу жұмыстарының бастапқы нәтижелері берілген. Археологиялық кешен Ақмола облысының Жаксы ауданында Терісаққан ауылынан оңтүстікке қарай 6 км жерде, Терісаққан өзенінің Есілге құяр тұсында, биіктеу келген жазықта орналасқан.

Кешенді 2006 жылы Л.Н. Гумилев атындағы Еуразия ұлттық университетінің К.А. Ақышев атындағы Археология институтының мамандары ашып, алғашқы ғылыми сипаттамасын жасаған (Историко-культурное наследие..., 2008). Нысанды анықтауда Ақмола облысы Жаксы ауданы Запорожье орта мектебінің директоры, «NOMAD» археологиялық клубының жетекшісі Е. Байдусеновтың үлесі зор.

Сарыоба археологиялық кешені ежелгі дәуірден бастап этнографиялық уақытқа дейінгі

аралықтағы жерлеу және ғұрыптық құрылыстардан тұрады. Ежелгі дәуір құрылыстарына кешеннің орта тұсындағы шартты түрде «Үлкен оба» атауы берілген нысан жатады. Бұл нысанның ең биік тұсы 3,85 м құрайды. Обаның жалпы диаметрі 100 м. Периметрі бойынша жалпақтығы 8-10 м, тереңдіктері 0,35-0,65 м болатын ормен қоршалған. Оба үйіндісі топырақтан. Оның төбесі жайпақтау және солтүстіктен оңтүстікке қарай көлбеулеу келген. Үйіндінің үстінде әр жерлерінен кішігірім тас құрылыстардың орны байқалады. Олар сыртқы пішіні бойынша ортағасырлық және этнографиялық уақыттың жерлеу орындарына сәйкес келеді. Жалпы саны 13 үйіндінің орны бар. Оларды шартты түрде 3 топқа және 1 жекелеген оба түрінде қарастыра аламыз.

Кешен құрамындағы Үлкен обаға мерзімделік тұрғыда қатысы бар ғұрыптық нысандардың 2 түрі кездеседі: шеңбер – қоршау тәріздес және ұзыншалау – жал тәріздес формада.

Бірінші түрдегі ғұрыптық нысандар Үлкен обадан солтүстікке қарай 100 м жерде батыс-шығыс бағыты бойынша тізбектеле орналасқан. Жалпы саны – 7 дана. Оларды өзара екі топқа бөліп қарастыра аламыз: шығыс және батыс. Шығыс топ 2 ғұрыптық нысаннан тұрса, батыс топқа 5 ғұрыптық нысан кіреді. Екі топ арасындағы қашықтық 180 м-ді құрайды. Бұл нысандардың диаметрі 24-30 м, биіктігі жер бедерімен бірдей.

Нысандар әуеден айқын көрінеді, ал жер бетінде тек шөп жамылғысының ерекшелігі арқылы ғана байқалады. Нысандардың орта тұсы бос, яғни арнайы алаңша болған. Кейбір нысандардың оңтүстік бөлігінде дәліз тәріздес іздер байқалады. Ғұрыптық нысандардың өзара қашықтығы 18-22 м арасында.

Екінші түрдегі ғұрыптық нысандардың жалпы саны – 2 дана. Біріншісі Үлкен обаның солтүстік-шығысында 100 м жерде тұр. Батыс-шығыс бағыты бойынша салынған. Топырақ үйінділі, тікбұрышты формада. Ұзындығы 115 м, ені 23 м. Биіктігі 0,45 м.

Екіншісі Үлкен обадан оңтүстік-батысқа қарай 180 м жерде орналасқан. Оңтүстік-солтүстік бағытта жатыр. Топырақ үйінділі, тікбұрышты формада. Ұзындығы 90 м, ені 32 м, биіктігі 0,45 м. Ғұрыптық нысан апатты жағдайда.

Үлкен обадан ООШ қарай 50 м жерде 10-ға жуық этнографиялық уақыттың жерлеу орындары орналасқан. Барлық құрылыстар ОШ-СБ бағытта жатыр. Ең үлкен тас құрылыстың ұзындығы 10 м, ені 6 м, қабырғасының биіктігі 0,25 м, жалпақтығы 0,9-1,0 м.



1-сурет. Сарыоба археологиялық кешенінің жалпы көрінісі

Кешен құрамындағы нысандар қатты зақымдалған. Әсіресе, кешеннің оңтүстік бөлігіндегі. Бұл зақымдаулар екі себептен болып отыр. Алғашқысы кешен орналасқан аумақты жақын жердегі елді-мекендердің құрылыс және шаруашылық қалдықтарын төгуге арналған қоқыс алаңына айналдырған. Соның кесірінен Үлкен обаның оңтүстік бөлігіндегі кейбір нысандар көміліп те қалуы мүмкін.

Келесі кезектіге себепке ауылшаруашылық жұмыстарын айта аламыз. Соның зардабынан, әсіресе егістік алқабының жақын жерде болуынан кешеннің оңтүстігіндегі ғұрыптық құрылыстың беткі бөлігі жыртылып кетуде. Бұл процесс жыл сайын қайталанатындықтан

аталған ғұрыптық құрылыстың жойылып кету ықтималдығы өте жоғары.

### Зерттеу материалдары мен әдістер

Сарыоба археологиялық кешеніндегі ғылыми зерттеу жұмыстары геофизикалық зерттеулерден басталды. Аталған жұмыстар жүргізу үшін Ыстамбұл университетінің Геофизика бөлімінің ғылыми қызметкері Ф.А. Юксел мен «Rumeli zemin ve inşaat mühendislik san. ve tic. Ltd. Şti» мекемесінің геофизик-инженер (жетекшісі: Сердар Танк) мамандары жүргізді. Бұл зерттеу жұмыстары барысында GEOMETRICS G858G мен MALA бренді Ramac Model X3M GPR құрылғылары қолданылды.

Археологиялық қазба жұмыстары кешеннің орталық бөлігіндегі негізгі үйіндіде жүргізілді. Бастапқы саты ретінде үлкен үйінділі обаларды зерттеу әдістері сараланды. Нәтижесінде қазба жұмыстарының нақты жоспары бекітілді. Барлық зерттеу жұмыстары далалық жағдайда тиісті деңгейде құжатталып отырды. Зерттеу жұмыстарын цифрлы құжаттау мақсатында Sony Alpha A7R3 фотоаппараты, DJI Mavic 2 Pro ұшқышсыз ұшу аппараты, Leica 1201+ тахеометрі қолданылды.

Археологиялық барлау жұмыстары Сарыоба археологиялық кешені орналасқан жерден 30 км радиуста Есіл мен Терісаққан өзендерінің оң және сол жағалауларында жүргізілді. Ескерткіштердің географиялық координаттарын белгілеуде Garmin eTrex touch 35 құрылғысы пайдаланылды. Географиялық координаттар WGS 84 жүйесінде жазылды. Барлау жұмыстарының маршрутын электронды түрде жазып алу үшін iOS мобильді құрылғыларына арналған Guru Maps қосымшасы қолданылды.

Далалық зерттеу жұмыстары кезінде кешен орналасқан аумақтың ортофото жоспары мен нысандардың үш кескінді бейнелері жасау үшін DJI Mavic 2 Pro ұшқышсыз ұшу аппараты қолданылды. Ортофото жоспар құру үшін ұшу жоспары мен траекториясын айқындауда DronDeploy бағдарламасы қолданылды. Түсірілім жалпы 54 гектар жерді қамтыды. Түсірілім аумағы обаның планиграфиясына сәйкес жасалды, яғни солтүстік-оңтүстік бағыты бойынша орындалды. Түсірілім аумағына кешендегі барлық қосымша нысандар енді. ҰҰА алдын-ала ұшу траекториясына сәйкес белгіленген 17 жолақ бойынша әуеде түсірілім жасады. Түсірілімнің бастапқы нүктесі қамтылған аумақтың оңтүстік-шығыс бұрышында белгіленді. Әуедегі түсірілім 100 метр биіктікте жүргізіліп, жалпы саны 758 фотосурет жасалды. Барлық фотосуреттер ҰҰА мен жер бедеріне қатысты 90° бұрышта түсірілді.

Сарыоба кешеніндегі негізгі обаның 3D моделін жасау үшін ҰҰА арқылы фото түсірілмедері жасалды. Нысан барлық жағынан және әртүрлі көлбеуліктен түсірілді. Әр фотосурет келесі фотоның кемінде 70% қамти отырып (қабаттастыра отырып) түсірілді. Жалпы түсірілім Agisoft Photoscan фотограмметриялық бағдарламасының нұсқаулығы бойынша орындалды.

Қазба жұмыстары барысында анықталған жерлеу орындарының нақты жасын анықтау

үшін Vilnius Radiocarbon (Вильнюс, Латвия) орталығына үлгілер жіберілді (жетекшісі: Dr. Žilvinas Ežerinskis). Сараптамаға жіберілген үлгілер далалық жағдайда сұрыпталып, тиісті қаптамаға оралды. Жалпы саны 3 жерлеу орнынан сынама алынды. Радиокөміртегілік сараптама кезінде бір сатылы жеделдеткішті масс-спектрометр құрылғысы (SSAMS, NEC, USA) және автоматтандырылған графитизация құрылғысы AGE-3 (Ion Plus AG) қолданылған. Зерттеу жұмыстары барысында жинақталған мәліметтер OxCal v 4.4.4. Bronk Ramsey (2021); r.5; және атмосфералық қисық сызық арқылы калибрленді.

Жерлеу орындарынан анықталған палеоантропологиялық материалдардың толық өлшемдері, жасы, жынысы мен нәсілі, сонымен қатар патологиялық өзгерістері зерттелді. Зерттеу жұмыстарын антрополог А.И. Нечвалода жүргізді (РҒА-ның Уфа қаласындағы федералдық зерттеу орталығының ғылыми қызметкері). Жалпы саны 3 посткраниалды қаңқалар бойынша зерттеулер атқарылды.

Табылған қыш ыдыстар бойынша сараптама ны Қазақстан Республикасы Ұлттық музейінің Мәдени мұраны ғылыми-зерттеу институтының қызметкері, тарих ғылымдарының кандидаты С. Рахимжанова атқарды.

Далалық зерттеу жұмыстары жүргізілген нысандар мен барлау жұмыстары кезінде анықталған нысандарды картографиялау үшін интернет желісінде ашық тұрған QGIS бағдарламасының 3.26.2-Buenos Aires нұсқасы қолданылды.

### Зерттеу нәтижелері

*Геофизикалық зерттеулер.* Негізгі үлкен оба мен оған жақын орналасқан құрлыс қалдықтарының жер асты құрылымдарын анықтау мақсатында 4 нысан белгіленіп, әрқайсысы бойынша жекелеген геофизикалық жұмыстар жүргізілді. Нәтижесінде жалпы аумағы 15,2 мың шаршы метр аумақта зерттеу жасалды.

Жоспарда көрсетілгендей негізгі обаның үстінен шығыс-батыс бағытында 50 м және солтүстік-оңтүстік бағытта 60 м аумақта 1,0 м жиілікте георадарлық өлшемдер алынды.

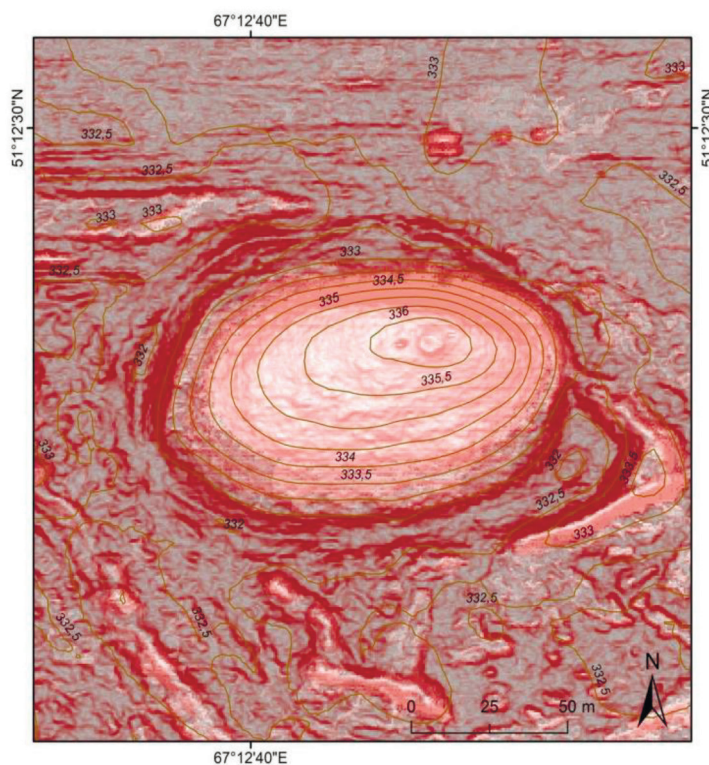
Магниттік өлшемдер мен GPR өлшемдерінен кейін; қорымының (обаның) шекарасын қоса алғанда, жер асты құрылымдарының болуы мүмкіндігін дәлелдейтін ерекшеліктер анықталды.



Мәселен, магниттік өлшемдерден кейін алынған мәліметтермен аумақтың батыс жағындағы негізгі обаның периметрін анықтайтын аномалия тізбегі (1B, 3A, 5A, 7A және оларды қосатын сызықтық аномалия) сингулярлық аномалиялар (7B және 8D), аумақтың оңтүстік жағындағы бір-біріне жақын екі аномалия (8F, 8G) және солтүстік жағында үлкен шеткері аномалия (2D,

2E, 2F, 3D, 3E, 3F) аумақтың және кішірек аномалия (4F, 4G) осы аномалияның төменгі оң жақ бұрышында байқалады.

Суретте көрсетілгендей, GPR өлшемдерінен кейін алынған деректермен солтүстік-оңтүстік жалғасуда, әсіресе аймақтың ортаңғы бөліктерінде айқын байқалған аномалиялар (3G, 3F, 5G, 5F, 6E/F, 6G және 7G) ауданы анықталды.



2-сурет. Сарыоба археологиялық кешеніндегі обаның цифрлы моделі

Сонымен табылған ауытқулардың бір бөлігіндегі магниттік аномалиялармен сәйкес келетіні, ал екінші бөлігінде сәйкес келмейтіні белгілі болды. Алайда, GPR өлшемдерімен қамтылған аумақ магниттік өлшеу аймағынан кішірек екенін ескерген өткен жөн. Сондықтан екі әдіспен де қатар өңделген бөліктерде жер асты құрылымдарының болуы ықтималдығы жоғары болады. Сәйкесінше айырмашылық көрсеткен бөліктерде ауытқулардың да көбірек болуы ықтимал.

*Археологиялық қазба жұмыстары.* Үлкен үйіндіде жүргізілген қазба жұмыстарын екі кезеңді қамтыды. *Бірінші кезеңде* үйіндінің үстіндегі жерлеу орындарын зерттеумен бай-

ланысты. Жалпы саны 13 жерлеу орнында қазба жұмыстары атқарылды.

Зерттелген жерлеу нысандарының басым бөлігі этнографиялық уақытпен мерзімделеді. Оған бір жағынан жерлеу орындарының сыртқы ерекшеліктері дәлел болса, екінші жағынан радиокөміртегілік сараптама да қазақ уақытын көрсетіп отыр. Зерттелген 13 нысанның тек біреуі ғана, яғни солтүстік-шығыс сектордағы тастан қалған төртбұрышты құрылысты ертерек уақытпен мерзімдеуге негіз бар. Мұндай тас құрылыстар Орталық Қазақстан жерінде орта ғасырларда кең тараған. Әсіресе қыпшақ уақытында. Оған қосымша 2006 жылы Үлкен обаның орынан жартылай сынған тас мүсіннің

жоғары бөлігі табылады. Аталған тас мүсін ұзақ жылдар бойы К.А. Ақышев атындағы Археология институтының зертханасында сақталып, кейінгі жылдары ғана «Бозоқ» тарихи-мәдени музей-қорығының қорына өткізілген. Аталған тас мүсінге қатысты арнайы мақала әзірленіп, баспаға ұсынылды.

Обаның орталық бөлігінде орналасқан №13 жерлеу орнынан екі сақина табылды. Қоладан жасалған. Сақталуы орташа. Коррозияға ұшыраған.

Дөңгелек пішінді №1 сақинаның диаметрі 2,1 см, жалпақтығы 0,5 см, қалыңдығы 0,1 см. Сақинаның ішкі жағы тегістеу, ал сыртқы жағында айнала салынған екі жолақты сызық бар. Сызықтардың кейбір бөлігі өшіріңкіреген. Бір жерінен жүзік тасын бекіткен орынның ізі көрінеді. Жүзік тасы жерлеу орнының басқа жерінен табылды. Сопақшалы пішінді.

№2 сақина дөңгелек-сопақшалы пішінді, өлшемдері 2,2x2,0 см. Жалпақтығы 0,3 см, қалыңдығы 0,1 см. Қола сақинада жүзік тасын орнатқан бөлігі бар. Дөңгелек пішінді. Диаметрі 1,5 см.

Екінші кезеңдегі зерттеу жұмыстары үйінді құрылымын мен оның табанын зерттеумен байланысты болды. Қазба жұмыстары барысында обаның орталық бөлігіне солтүстік-оңтүстік бағыты бойынша жалпақтығы 3,5 м, ұзындығы 108 м қазба салынды. Сондай-ақ, батыс-шығыс бағытында обаның орталық бөлігіне дейін де қосымша қазба салынды. Қазбаның ұзындығы 56 м, жалпақтығы 3,5 м. Обаның оңтүстік-шығыс секторының шым қабаты толықтай ашылып, жер бетіндегі көрінген жерлеу құрылыстарына қазба салынды. Обаның солтүстік-шығыс секторда қазба жұмыстары тек жер бетінде көрініп тұрған нысандарда жүргізілді.



3-сурет. Обаның орталық бөлігі. 1 – Шұңқыр дағының төбеден қарағандағы көрінісі;

2 – Шығыс жалкабақ қимасының көрінісі; 3 – Шұңқыр дағының батыс жалкабаққа өтер тұсы;

4 – Шұңқыр дағының батыс бөлігінің көрінісі

Обаның орталық бөлігін зерттеу барысында материк деңгейінен шұңқыр дағы табылды. Оның ОШ жақтағы бөлігі О-С траншея-қазбаның

шығыс бөлігіне кіріп жатыр. Материктен биіктігі 0,55 м жерден бровкадағы қимасы сопақшалы-шеңбер тәріздес топырақ құрылыстың бөлігі

табылды (сурет 3, 1). Жалқабақ қимасының ішкі топырағы бровка топырағынан басқаша, әрі жұмсақ. Топырақ аралас құммен толтырылған (сурет 3, 2). Жалпақтығы 1,05 м. Шұңқыр дағы бровкадан шығыс батысқа қарай 3 м жерге дейін жетіп, солтүстікке қарай бағытталған. Ұзындығы 5,05 м жерге дейін созылған дақтың жалпақтығы 1,15 м. Оның орта тұсынан, яғни 2,9 м жерден батысқа қарай жалпақтығы 0,85 м болатын тағы бір шұңқыр дағы батыс жалқабаққа кіріп жатыр (сурет 3, 3). Шұңқыр дағының аумағын толық шығару үшін орталық бөліктегі бровкаға ұзындығы 8 м, батысқа қарай 4,5 м жерге қима салынды. Батыс бровкаға қима-қазба салынғаннан кейін батысқа қарай 2,8 м жерге дейін тіп-тік дақтың ізі созылып жатыр. Ары қарай оңтүстікке қарай ұзындығы 2,5 м, жалпақтығы 1,1 м болатын шұңқыр дағы табылды (сурет 3, 4). Осы бөліктегі дақ төмен қарай қазылды. Үлкен обаның зерттеуді бірнеше жылға жоспарлағандықтан, шұңқырдың тек батыс бөлігі зерттелді. Ұзындығы 2,5 м, тереңдігі 0,95 м, ені 1,1 м шұңқырдың іші бос. Тонау белгілері байқалмайды. Шұңқырдың батыс қабырғасы тіктеу келген. Ал, шығыс қабырғасы жоғары қарай баспалдақ ретінде салынған. Одан ары көне жер деңгейіне дейін көтеріледі. Заттай деректер немесе адам жерлеу орны табылған жоқ.

Алайда, үйіндінің солтүстік және шығыс секторындағы орды қазу барысында көне жер деңгейінде қыш ыдыстың бірнеше сынықтары табылды.

Шығыс сектордан табылған екі қыш сынығы ыдыстың қабырға бөліктері. Өрнектелмеген. Қалыңдығы 0,11 см. Ыдыс құм аралас топырақтан жасалған. Топырақ саздың табиғи қоспасында өлшемдері 0,01-0,8 мм болатын құм түйіршіктері кездесті. Қатынасы 1:4. Қалыптау массасында өлшемдері 0,1-ден 3,2 мм, жалпақтығы 0,25 мм болатын сүйек бөлігі табылды. Концентрациясы 1:6. Бұл қыш ыдыс: құмды топырақ + сүйек қатынасы 1:6 әдісі бойынша дайындалған. Ыдыстың бөліктері өте ұсақ болуына байланысты беткі қабаты өңделгені қатты байқалмайды. Күйдіруі бір қалыпты, қоңыр түстес 11 мм.

Солтүстік ордан ыдыстың жабыстырмалы тұтқасы табылды. Құмы аз темірленген саздан жасалған. Табиғи қосынды ретінде 1 мм құм қосылған. Қалыптау массасына концентрациясы 1:2 өлшемдері 0,05-0,1 мм құм және тезек қосылған (жалпақтығы 0,8-0,9 мм, ұзындығы

2,8-3,5 мм). Бұл ыдыстың дайындау әдісі: аз құмдалған саз+құм 0,05-1,0 мм (1:2)+тезек.

Тұтқа жгутты спираль бойымен ширату арқылы дайындалған. Тұтқаның сыртында ангоб бар. Күйдіруі бір қалыпты ақшыл-қоңыр түстес. Қалыңдығы 11 мм.

Бұл табылымдардан бөлек қазба жұмыстары барысында үйіндінің орта тұсынан сақталуы өте нашар ағаш қорапша мен араб қарпімен жазылған кітаптың екі бөлігі табылды.

### Талқылау

Зерттеліп отырған Сарыоба археологиялық кешені шартты түрде Солтүстік Сарыарқа деп аталатын аумақта орналасқан. «Солтүстік Сарыарқа» ұғымы 2000-жылдардың басынан тұрақты тіркес ретінде қалыптасып, ғылыми әдебиет беттерінде кеңінен қолданылып жүр (Хабдулина, 2008). Сарыоба кешенінде қазба жұмыстары атқарылған Үлкен оба сыртқы ерекшеліктеріне қарай ерте темір дәуірімен мерзімделеді.

Солтүстік Сарыарқаның ерте темір дәуірі көнелерін академиялық тұрғыда зерттеу ісі өткен ғасырдың ортасында басталды. 1954-1956 жылдары К.А. Ақышевтің жетекшілігімен Солтүстік Қазақстан археологиялық экспедициясы жұмыс істеді. Нәтижесінде ерте темір дәуірінің 46 обасында қазба жұмыстары жүргізілген. Алайда зерттелген обалардың басым бөлігінен заттай деректер табылмаған (Акишев, 1959: 10).

Келесі кезектегі зерттеу жұмыстары Г.Б. Здановичтің есімімен байланысты. Г.Б. Зданович бастаған археологтар барлау барысында 300 астам қорымды тауып, оның 1300 астам нысаны ерте темір дәуіріне жататындығын анықтаған (Хабдулина, 2013: 280).

Солтүстік Сарыарқаның ерте темір дәуірі бойынша 1994 жылға дейінгі деректерді саралай келе, М.К. Хабдулина Тасмола тарихи-мәдени қауымдастығының жергілікті нұсқасы – Ұлыбай-Тасмола мәдениетін бөліп шығарады (Хабдулина, 1994: 170). Бұл жұмыстардан кейін Солтүстік Сарыарқаның ерте темір дәуірінің ескерткіштерін зерттеу тұралап қалды, тек бірлі-жарымды қазба жұмыстары атқарылып жүрді: Байқара, Сығанақ, Күйгенжар және т.б. (Парцингер, Зайберт, Наглер и др. 2003; Свиридов, Тлеугабұлов 2015: 257).

М.К. Хабдулинаның жасаған кесетесіне сәйкес далалық Есіл бойының ерте темір дәуірінің



жерлеу нысандары үйінді ерекшеліктеріне қарай 3 топқа бөлінеді: кіші (диаметрі 6-12 м, биіктігі 0,1-0,3 м), орташа (диаметрі 13-29, биіктігі 0,4-1,4 м), ірі (диаметрі 30-80, биіктігі 1,5-4,0 м). Үйіндінің өлшемдері бойынша Сарыобадағы Үлкен оба Солтүстік Сарыарқадағы элитарлы нысандардың қатарына жатады (Хабдулина, 1994: 110). Қазіргі таңда элитарлы нысандардың 3 типі туралы айтылады. 2014 жылғы деректер бойынша Солтүстік Сарыарқа жерінде элитарлы нысандардың саны 122 нысанды құраған.

Ғалымдардың пікірінше мұндай нысандардың пайда болуы Солтүстік Сарыарқадағы ерте темір дәуірі қоғамының ішіндегі күрделі әлеуметтік үдерістердің орын алуымен байланысты. Осы уақыттарда жоғары тап өкілдері пайда бола бастайды (Свиридов, Ярыгин, Сакенов, 2014: 189).

Әрине, Сарыоба кешеніндегі ғылыми-зерттеу жұмыстары Солтүстік Сарыарқадағы сақ қоғамының жаңа қырларын ашуға септігін тигізетіні анық. Дегенмен, Сарыоба кешені зерттеу аралындағы жалғыз нысан емес.

1-кесте. Радиокөміртегілік сараптама көрсеткіштері

№	Лаб-лық атауы	Нысан атауы	Үлгі түрі	<sup>14</sup> C жасы, BP	1 σ 68,3	2 σ, 95,4
	FTMC-RZ56-1	Сарыоба археологиялық кешені, №1 жерлеу	Сүйек (тіс)	101±28	20.6% 1695 – 1725 calAD 18.5% 1812 – 1839 calAD 3.0% 1846 – 1852 calAD 26.2% 1877 – 1916 calAD	25.8% 1685 – 1734 calAD 69.6% 1804 – 1929 calAD
	FTMC-RZ56-2	Сарыоба археологиялық кешені, №13 жерлеу	Сүйек (түйе)	174±27	12.3% 1669 – 1687 calAD 35% 1732 – 1782 calAD 5.2% 1798 – 1806 calAD 15.7% 1926 – ... cal AD	18.2% 1660 – 1698 calAD 49.9% 1723 – 1814 calAD 7.7% 1836 – 1880 calAD 19.6% 1912 – ... calAD
	FTMC-RZ56-3	Сарыоба археологиялық кешені, №6 жерлеу	Сүйек (тіс)	23±27	19.4% 1707 – 1720 calAD 21.4% 1818 – 1833 calAD 27.5% 1891 – 1907 calAD	29.3% 1695 – 1725 calAD 28.2% 1811 – 1839 calAD 1.0% 1845 – 1853 calAD 36.8% 1877 – 1916 calAD

Сарыоба археологиялық кешені орналасқан аумақта 2022 жылы атқарылған шағын барлау жұмыстары ерте темір дәуірінің нысандарының мол шоғыры бар екенін көрсетуде. Есіл өзені бойындағы ескерткіштерден бөлек Терісаққан өзенінің алқабындағы ескерткіштер де назар аударуға тұрарлықтай. Оларды тізімдеу мен есепке алу жұмыстары алдағы уақытта толықтай атқару жоспарланып отыр. Қазіргі уақыттағы қолда бар деректер бойынша бұл өңірде жекелеген обалар, қорымдар мен ғұрыптық құрылыстардың, солардың қатарында «мұртты» обаларды да бар екенін көрсетуде.

Солтүстік Сарыарқаның ерте темір дәуірі ескерткіштерін Тасмола тарихи-мәдени қауымдастығы бойынша жасалған соңғы уақыттағы ғылыми қорытындылар аясында сабақтастыра отырып зерттеу аса маңызды. Бұл тұрғыда бірінші кезекте назар Орталық Қазақстан жеріне ауады.

Мәселен Тасмоланың негізгі ошағы болып саналатын Орталық Қазақстанның сақ әлеміне қатысты 2000 жылдардан бері қарай

археологиялық деректік қор анағұрылым ұлғайып, тың ғылыми нәтижелерге қолжеткізілді. Ескерткіштердің жаңа түрлері ашылып, кең ауқымды пәнаралық зерттеулер атқарылуда. Ұзақ жылдар бойы Орталық Қазақстанның сақ археологиясы жерлеу ескерткіштерінің деректеріне сүйене отырып жазылып келгені анық. Сақ заманына қатысты бұрын соңды белгісіз болып келген қоныстардың зерттелуі осы уақытқа дейін қалыптасқын ғылыми тұжырымдарды қайта қарастыруға сеп болуда. Қазіргі уақытта ерте темір дәуіріндегі Орталық Қазақстан сақтарының қоныстық деректерге негізделген тұрмыс-тіршілігі, шаруашылығы, үй құрылысы сияқты аспектілерді ғалымдардың еңбектерінен кездестіре аламыз. Соңғы деректер бойынша Орталық Қазақстанда сақ заманының 70-ке тарта қонысы бар екенін анықталып отыр (Бейсенов, Шевнина, 2022). Ал бұл қоныстардың пайда болуы сақ заманының алдындағы өтпелі кезеңмен, яғни доңғал уақытымен байланыстырылады (Касеналин, 2017; 205; Касеналин, 2021: 110). Өтпелі кезең деректері бойынша бірқатар



пайымдалаулар да жасалған, ұзақ уақыт белгісіз болып келген жерлеу ескерткіштері де ашылған (Бейсенов, Ломан, Касеналин, 2013: 62).

Бұл тұрғыда Солтүстік Сарыарқаның ерте темір дәуіріне қатысты ғылыми ізденістер айтарлықтай кенде қалуда. Зерттеу өңіріне қатысты ғылыми пайымдаулар XX ғасырдың 90-жылдар деңгейінде қалып отыр. Дегенмен сақ әлемінің кейбір өзекті мәселелеріне қатысты тың ақпарат бере алатын археологиялық нысандар бұл өңірде аз емес екендігін айта аламыз. Олардың қатарында, әрине қоныстық және жерлеу-ғұрыптық нысандар да бар. Бірінші кезекте мақалаға арқау болып отырған Сарыоба археологиялық кешеніндегі Үлкен оба өзінің сыртқы пошымы бойынша осы өңірдегі, сонымен бірге жапсарлар өлкелерде кездесе бермейтін ірі үйінділі нысан қатарына жатады. Зерттеу жұмыстары Солтүстік Сарыарқа сақтарының діни-ғұрыптық, жерлеу салты бойынша жаңа пайымдаулар жасауға негізі бола алатыны анық.

### Қорытынды

2022 жылы Сарыоба археологиялық кешенінде зерттеу жұмыстарының тек бастапқы сатылары ғана атқарылды. Зерттеу жұмыстарының жетекшісі мен зерттеу тобы Сарыоба археологиялық кешенінің ерекшелігі мен маңыздылығын ескере отырып зерттеу жұмыстарын сатылай атқаруды көздегендіктен, бұл археологиялық кешендегі ізденістерді келесі жылдары жалғастыру жоспарланған. Үлкен үйіндінің құрылымы анықтау мақсатында және оба айналасындағы ғұрыптық құрылыстарда зерттеу үшін қазба жұмыстары жасалады. Одан бөлек маңайдағы археологиялық және этнографиялық нысандарды тіркеу жұмыстары да маңызды. Айта кетерлі тағы да бір мәселе Сарыоба археологиялық кешені орналасқан аумақтағы бұрынғырақ зерттелген нысандардың мәліметтерін ғылыми айналымға енгізу қажет (Касеналин, Есен, Тлеугабылов ..., 2021: 108). Бұл деректер Есіл бойының ерте темір дәуіріне қатысты пайымдаулар жасауға септігін тигізетін анық. Одан бөлек Солтүстік Сарыарқаның ерте темір дәуірінің кескін келбетін толықтай шығару үшін жаңа археологиялық зерттеулер мен пәнаралық талдауларды жүргізу күн тәртібіндегі өзекті мәселелердің бірі болып қала бермек.

Келесі кезекте ғылыми мәселелерден бөлек қолданбалы мәнге ие мәселелердің бар екенін айта кетуіміз қажет. Солардың бірі, ол – тарихи-мәдени мұра нысандарының сақталуы. Сарыоба кешеніндегі жағдай, яғни тарихи-мәдени мұра нысанының қоқыс полигонына айналуы, оған қоса егістік алқабының ішінде тұруы – нысандардың табиғи процесстен бөлек, адам қолымен зақымдалып жатқанын көрсетуде. 2022 жылғы далалық маусым барысында Есіл өзені бойында жүргізілген шағын барлау жұмыстары кезінде тас өндіру жұмыстары салдарынан зардап шегіп отырған нысандар да тіркелді. Бұл нысандарда жақын арада қорғау-құтқару жұмыстары атқарылмаса, ең алдымен – көне ескерткіштің жоғалуына алып келсе екінші кезекте – құнды тарихи жәдігерлердің қолды болуына алып келуі мүмкін.

2022 жылы Үлкен үйінді үстінен ашылған жерлеу орындарының дені этнографиялық уақытқа жататындығы анықталып отыр. Яғни, қазба жұмыстары жүргізілген шағын жерлеу орындарының барлығы XIX-XX ғасырлармен мерзімделді.

Сарыоба археологиялық кешеніндегі Үлкен оба ерте уақытта да, орта ғасырда да, этнографиялық уақытта да өзінің негізгі мәнін жоғатпаған. Демек, осы өңірдегі тұрғылықты халық үшін сакралды мәнге ие болған. Кешеннің солтүстігінде орналасқан шеңбер тәріздес орындардың негізгі мәні әлі толығымен ашылған жоқ. Алдын ала болжам бойынша бұл орындар белгілі бір діни-ғұрыптық ишараларды өткізген орын деп белгіленуде.

*Алғыс.* Сарыоба археологиялық кешеніндегі зерттеу жұмыстарына қолдау білдірген Идрисов Қанат Мұратұлына алғыс білдіреміз. Археологиялық қазба жұмыстарына қатысқан Қорқыт Ата атындағы Қызылорда университетінің студенттері: Шаханов Қ., Нұрділдә С.; Астана халықаралық университетінің студенттері: Болат М., Махмутхан Р., Ермеқұлы А., Н. Саматқызына алғыс білдіреміз.

*\*Мақала Қазақстан Республикасы Ғылым және жоғары білім министрлігінің Ғылым комитетінің гранттық қаржыландыру аясында дайындалды. Жоба атауы «Сарыарқаның қола мен темір дәуірлері арасындағы өтпелі кезеңнің қоныстары мен жерлеу ескерткіштері». ЖТН АР19174926.*

### Әдебиеттер

- Акишев К.А. (1959). Памятники старины Северного Казахстана // ТИИАЭ АН КазССР. – Т. 7. Археология. – С. 3-31
- Бейсенов А.З., Ломан В.Г., Касеналин А.Е. (2013). Новое в археологии Сарыарки: донгальские погребения могильника Кызыл. Бегазы-дандыбаевская культура Степной Евразии. Алматы: НИЦИА «Бегазы-Тасмола», 2013. С. 59–73.
- Бейсенов А.З., Шевнина И.В. (2022). Поселения сакского времени Центрального Казахстана: новые результаты исследования состава керамики // Вестник Дагестанского научного центра. 2022. № 86. С. 23–32.
- Историко-культурное наследие Акмолинской области: Свод памятников. (2008) – Алматы: НИПФ РГП «Казреставрация». – 302-303 с.
- Касеналин А. (2021) Орталық Қазақстандағы Қаратал-2 қонысы және донғал кезеңі ескерткіштерін зерттеудің кейбір мәселелері // ҚазҰУ хабаршысы. Тарих сериясы. Том 101 № 2 (2021). 109-117 б.
- Касеналин А., Есен С., Тлеугабұлов Д., Маулет А. (2021). Акмола өңірінің мәдени мұралары: жаңа зерттеулер. – Көкшетау. – 108 б.
- Касеналин А.Е. (2017). Сарыарқаның өтпелі кезең ескерткіштерінің кезеңделуі мен мерзімделуі. Археологическое наследие Центрального Казахстана: изучение и сохранение. Алматы: Научно-исследовательский центр истории и археологии «Бегазы-Тасмола». 2017. Т. 2. С. 203-208.
- Парцингер Г., Зайберт В.Ф., Наглер А., Плешаков А.А. (2003). Большой курган Байкара. Исследования скифского святилища. –Берлин, 2003. – 280 с.
- Свиридов А.Н., Тлеугабұлов Д.Т. (2015). Раннесакский комплекс могильника Бесоба в среднем течении реки Ишим // Сарыарқа сактары мәдениеті далалық Еуразиядағы этноәлеуметтік және мәдени үдерістерді зерттеу аясында. Археолог К. Ақышевты еске алуға ғылыми мақалалар жинағы. – Алматы: «Бегазы-Тасмола» ТАҒЗО. – С. 255–259.
- Свиридов А.Н., Ярыгин С.А., Сакенов С.К. (2014). Элитные курганы Акмолинской области // Диалог культур Евразии в археологии Казахстана. Сборник научных статей, посвященный 90-летию со дня рождения выдающего археолога К.А. Акишева. – Астана: Издательство «Сарыарқа». – С. 187-201.
- Хабдулина М.К. (1994). Степное Приишимье в эпоху раннего железа. – Алматы: Ракурс. – 170 с.
- Хабдулина М.К. (2008). Северная Сарыарқа в древности и средневековье // «Елорда мұрағаттары» хабаршысы. Астана, 2008. №4. 20-58 б.
- Хабдулина М.К., Гаврилов Д.А., Свиридов А.Н. (2013). Археология Северного и Центрального Казахстана. (1764-2012). Библиографический указатель – Астана: Издательство Сарыарқа», 2013. – 280 с.
- Bronk Ramsey C. O. C. v4. 4. 4. Online: <https://c14.arch.ox.ac.uk/oxcal/OxCal.html> , 2021.
- Reimer, P.J., Austin, W.E.N., Bard, E., Bayliss, A., Blackwell, P.G., Bronk Ramsey, C., Butzin, M., Cheng, H., Edwards, R.L., Friedrich, M., Grootes, P.M., Guilderson, T.P., Hajdas, I., Heaton, T.J., Hogg, A.G., Hughen, K.A., Kromer, B., Manning, S.W., Muscheler, R., Palmer, J.G., Pearson, C., van der Plicht, J., Reimer, R.W., Richards, D.A., Scott, E.M., Southon, J.R., Turney, C.S.M., Wacker, L., Adolphi, F., Büntgen, U., Capano, M., Fahrni, S.M., Fogtmann-Schulz, A., Friedrich, R., Kohler, P., Kudsk, S., Miyake, F., Olsen, J., Reinig, F., Sakamoto, M., Sookdeo, A., Talamo, S. (2020). The IntCal20 Northern Hemisphere Radiocarbon Age Calibration Curve (0–55 cal kBP). Radiocarbon 62, 725-757. <https://doi.org/10.1017/RDC.2020.41>.

### References

- Akishev K.A. (1959). Pamjatniki stariny Severnogo Kazahstana // ТИИАЕ АН КазССР. – Т. 7. Археология. – С. 3-31
- Beisenov A.Z., Loman V.G., Kasenalin A.E. (2013). Novoe v arheologii Saryarki: dongal'skie pogrebenija mogil'nika Kyzyl. Begazy-dandybaevskaja kul'tura Stepoj Evrazii. Almaty: NICIA «Begazy-Tasmola», 2013. S. 59–73.
- Beisenov A.Z., Shevnina I.V. (2022). Poselenija saksckogo vremeni Central'nogo Kazahstana: novye rezul'taty issledovanija sostava keramiki // Vestnik Dagestanskogo nauchnogo centra. 2022. № 86. S. 23–32.
- Istoriko-kul'turnoe nasledie Akmolinskoj oblasti: Svod pamjatnikov. (2008) – Almaty: NIPF RGP «Kazrestavracija». – 302-303 s.
- Kasenalin A. (2021) Ortalyk Qazaqstandagy Qaratal-2 qonysy zhane dongal kezenei eskertkishterin zertteudin kejbir maseleleri // KazUU habarshysy. Tarih serijasy. Tom 101 № 2 (2021). 109-117 b.
- Kasenalin A., Esen S., Tleugabulov D., Maulet A. (2021). Akmola onirining madeni muralary: zhanga zertteuler. – Kokshetau. – 108 b.
- Kasenalin A.E. (2017). Saryarqanun o'tpeli kezen eskertkishterinin kezen delui men merzim delui. Arheologicheskoe nasledie Central'nogo Kazahstana: izuchenie i sohranenie. Almaty: Nauchno-issledovatel'skij centr istorii i arheologii «Begazy-Tasmola». 2017. T. 2. S. 203-208.
- Parcinger G., Zajbert V.F., Nagler A., Pleshakov A.A. (2003). Bol'shoj kurgan Bajkara. Issledovanija skifskogo svjatilishha. –Berlin, 2003. – 280 s.
- Sviridov A.N., Tleugabulov D.T. (2015). Rannesakskij kompleks mogil'nika Besoba v srednem techenii reki Ishim // Saryarka saktary madenieti dalalyk Eurazijadagy etnoaleumettik zhane madeni yderisterdi zertteu ajasynda. Arheolog K. Akyshevty eske aluğa ғылыми мақалалар жинағы. – Алматы: «Безаы-Тасмола» ТАҒЗО. – С. 255–259.
- Sviridov A.N., Jarygin S.A., Sakenov S.K. (2014). Jelitnye kurgany Akmolinskoj oblasti // Dialog kul'tur Evrazii v arheologii Kazahstana. Sbornik nauchnyh statej, posvjashhenyj 90-letiju so dnja rozhdenija vydajushhego arheologa K.A. Akisheva. – Aстана: Izdatel'stvo «Saryarka». – S. 187-201.

Habdulina M.K. (1994). Stepnoe Priishim'e v jepohu rannego zheleza. – Almaty: Rakurs. – 170 s.

Habdulina M.K. (2008). Severnaja Saryarka v drevnosti i srednevekov'e // «Elorda мырағаттары» habarshysy. Astana, 2008. №4. 20-58 b.

Habdulina M.K., Gavrilov D.A., Sviridov A.N. (2013). Arheologija Severnogo i Central'nogo Kazahstana. (1764-2012). Bibliograficheskij ukazatel' – Astana: Izdatel'stvo Saryarka», 2013. – 280 s.

Bronk Ramsey C. O. C. v4. 4. 4. Online: <https://c14.arch.ox.ac.uk/oxcal/OxCal.html>, 2021.

Reimer, P.J., Austin, W.E.N., Bard, E., Bayliss, A., Blackwell, P.G., Bronk Ramsey, C., Butzin, M., Cheng, H., Edwards, R.L., Friedrich, M., Grootes, P.M., Guilderson, T.P., Hajdas, I., Heaton, T.J., Hogg, A.G., Hughen, K.A., Kromer, B., Manning, S.W., Muscheler, R., Palmer, J.G., Pearson, C., van der Plicht, J., Reimer, R.W., Richards, D.A., Scott, E.M., Southon, J.R., Turney, C.S.M., Wacker, L., Adolphi, F., Büntgen, U., Capano, M., Fahrni, S.M., Fogtmann-Schulz, A., Friedrich, R., Kohler, P., Kudsk, S., Miyake, F., Olsen, J., Reinig, F., Sakamoto, M., Sookdeo, A., Talamo, S. (2020). The IntCal20 Northern Hemisphere Radiocarbon Age Calibration Curve (0–55 cal kBP). Radiocarbon 62, 725-757. <https://doi.org/10.1017/RDC.2020.41>.