

**Билалов С.<sup>1</sup>, Тажекеев А.<sup>2</sup>, Дарменов Р.<sup>3</sup>**

<sup>1</sup>PhD докторант кафедры “Археология, этнология и музеология”, Казахский национальный университет имени аль-Фараби, Казахстан, г. Алматы, e-mail: seidalov@mail.ru

<sup>2</sup>кандидат исторических наук, руководитель Научно-исследовательского центра «Археология и этнография» при Кызылординском государственном университете имени Коркыт Ата, Казахстан, г. Кызылорда, e-mail: azik8484@mail.ru

<sup>3</sup>СНС, Научно-исследовательский институт «Национальное достояние» при РГКП «Национальный музей Республики Казахстан», Казахстан, г. Астана, e-mail: darmenov\_rustem@mail.ru

**АРХЕОЛОГИЧЕСКИЕ ИССЛЕДОВАНИЯ  
СРЕДНЕВЕКОВОГО ГОРОДИЩА СОРТОБЕ**

В статье представлены результаты комплексных археологических исследований Сортобинского отряда Жанкентской археологической экспедиции на средневековом городище Сортобе в 2017 году. По результатам археологических исследований городище Сортобе можно квалифицировать как один из огузских городов-крепостей, существовавших в VIII-IX вв. на нижнем течении Сырдарьи. Начальник Хорезмской археолого-этнографической экспедиции академик С.П. Толстов обозначил их как отдельную археологическую культуру “болотные городища”. Однако, в свете последних археологических изысканий на “болотных городищах” выдвигается гипотеза, что “болотные городища” основали представители джетысарской культуры. Анализ выявленных строительных конструкции в ходе археологических раскопок, аналогию которым мы встречаем в раннесредневековых поселениях хорезмского оазиса, дает возможность реконструировать средневековые внутриродовые, общинные отношения племен, населявших низовья Сырдарьи.

**Ключевые слова:** археология, история, огузы, городище, Сырдарья, Приаралье, средневековое жилище.

Bilalov Seidali<sup>1</sup>, Tazhekeyev A.<sup>2</sup>, Darmenov R.<sup>3</sup>

<sup>1</sup>PhD doctoral candidate, of the Department “Archaeology, Ethnology and museology”, Al-Farabi Kazakh National University, Kazakhstan, Almaty, e-mail: seidalov@mail.ru

<sup>2</sup>candidate of historical sciences, Head of the Research Center “Archeology and Ethnography” at Kyzylorda State University named by Korqyt Ata, Kazakhstan, Kyzylorda, e-mail: azik8484@mail.ru

<sup>3</sup>senior research associate, Research Institute “National property” at the National Museum of the Republic of Kazakhstan, Kazakhstan, Astana, e-mail: darmenov\_rustem@mail.ru

**Archeological research of the medieval settlement Sortobe**

The article represents the results of a comprehensive archaeological study Sortobe squad of Jarkent archaeological expedition to the medieval settlement Sortobe in 2017. According to the results of archaeological research of the hillfort Sortobe can be described as one of the Oghuz towns-fortresses existed in the VIII-IX centuries on the lower reaches of the Syrdarya. Head of the Khorezm archaeological and ethnographic expedition, academician S.P. Tolstov identified them as separate archaeological culture “marsh settlement”. However, in light of recent archaeological surveys on the “marsh settlement”, the hypothesis that the “marsh settlement” was founded by representatives djetyasar culture. Analysis of the identified building structures in the course of archaeological excavations, the analogy which we find in the early medieval settlements of Khorezm oasis, gives the opportunity to reconstruct the medieval intrapartum, community relations of the tribes inhabiting the lower reaches of the Syrdarya.

**Key words:** archeology, history, Oguzes, settlement, Syrdarya, the Aral Sea region, medieval houses.

Біләлов С.<sup>1</sup>, Тәжекеев Ә.<sup>2</sup>, Дәрменов Р.<sup>3</sup>

<sup>1</sup>Әл-Фараби атындағы Қазақ ұлттық университетінің «Археология, этнология және музеология» кафедрасының PhD докторанты, Қазақстан, Алматы қ., e-mail: seidalyl.bilalov@mail.ru

<sup>2</sup>тарих ғылымдарының кандидаты, Қорқыт Ата атындағы Қызылорда мемлекеттік университеті жанындағы «Археология және этнография» ғылыми-зерттеу орталығының жетекшісі, Қазақстан, Қызылорда қ., e-mail: azik8484@mail.ru

<sup>3</sup>Қазақстан Республикасының Ұлттық музейі» РМҚМ жанындағы «Халық қазынасы» ғылыми-зерттеу институтының АҒҚ, Қазақстан, Астана қ., e-mail: darmenov\_rustem@mail.ru

### Ортағасырлық Сортөбе қалашығындағы археологиялық зерттеулер

Мақалада Жанкент археологиялық экспедициясы, Сортөбе тобының 2017 жылы ортағасырлық Сортөбе қалашығында жүргізген кешенді археологиялық зерттеулерінің нәтижесі жайлы баяндалады. Сортөбе қалашығын археологиялық зерттеулер нәтижесі бойынша Сырдың төменгі ағысында VIII-IX ғасырларда тіршілік еткен оғыз тайпаларының қала-қамалдарының бірі ретінде қарастыруға болады. Өткен ғасырдың 50-ші жылдары ашылған бұл қалаларды Хорезм археологиялық-этнографиялық экспедициясының жетекшісі, академик С.П. Толстов – «батпақтағы қалашықтар» деп аталатын жеке археологиялық мәдениет ретінде қарастырған. Алайда, «батпақтағы қалашықтарда» жүргізілген соңғы археологиялық зерттеулер қорытындылары нәтижесінде, олардың негізін жетіасар мәдениетінің өкілдері қалаған деген болжам ұсынылып жүр. Археологиялық қазба жұмыстары барысында аршылған құрылыс конструкцияларын талдау нәтижесінде Сырдың төменгі ағысын мекендеген ортағасырлық тайпалардың руішілік, қауымішілік қарым-қатынастарын қайта қалпына келтіруге жаңа мүмкіндік туды. Бұл құрылыс конструкцияларына ұқсас құрылыстарды көршілес жатқан Хорезм оазисіндегі ертеортағасырлық қоныстардан көреміз.

**Түйін сөздер:** археология, тарих, оғыздар, қалашық, Сырдария, Арал өңірі, ортағасырлық үй-жай.

### Введение

Раннесредневековое городище Сортөбе расположено в Кармакшинском районе Кызылординской области, в 10 км западнее от районного центра Жусалы. Городище расположено на одном из изгибов реки Сырдария и находится в аварийном состоянии.

Местное население называет городище по-разному: «Сортөбе», «турткуль», «тобе», «кала» (Елеуов, Құрманқұлов, 2008: 5). О названии городища первые заметки были опубликованы в областных (Жақыпұлы, 2007) и республиканских (Ақанұлы, Пірназар, 2007) средствах массовой информации. За последние 10-15 лет большая часть городища пострадала от воздействия осенне-весенних паводков на Сырдарье, кроме того левый берег на участке, где находится городище, регулярно смывается водами реки.

Городище представляет собой треугольный холм с равными двумя сторонами, размером 80x85x120 м, расположенный на естественной возвышенности. Оплывшие стены памятника возвышаются над окружающей поверхностью на 2-3 м.

Очевидно, городище было в плане прямоугольным, ориентированным по сторонам света. Памятник был впервые обследован на-

учным сотрудником Института археологии имени А.Х. Маргулана МОН РК А. Абуом в 2006 году (Әбу, 2008: 40-43). Затем летом 2007 года на городище побывали и провели рекогносцировочные работы разведывательный отряд Чирик-Рабатской археологической экспедиции под руководством ведущего научного сотрудника к.и.н., Ж. Курманкулова и научные сотрудники ТОО «Международный научно-исследовательский центр «Археолог» под руководством д.и.н., профессора М. Елеуова. После снятия топографического плана и фотофиксации памятника произвели зачистку части обрыва, пострадавшей от паводковых вод городища (Елеуов, Құрманқұлов, 2008: 6-30).

Природные условия низовья реки Сырдарья характеризуются непрерывными изменениями гидрографического режима основного русла и его протоков. Исследования, проведенные Хорезмской археолого-этнографической экспедицией, показывают, что в VII-IX вв. сток вод реки Сырдарья шел по трем руслам – Куандарья, Эскидарьялык и по современному руслу Сырдарья. Причем первые два могли заменять основное русло Сырдарья в определенные периоды истории в ее нижнем течении, подпитывались они предположительно из существовавшего тогда на месте так называемого Дарьялык-такыра водоема (Вайнберг, Левина, 1993: 9 и сл.).

В эту историческую эпоху здесь, на древних протоках Кувандарья и Эскидарьялык, существовала своеобразная культура – Джетыясарская (что означает «семь городищ»). Памятники джетыясарской культуры существовали тут с эпохи бронзы по VII-IX вв. (Левина, 1996: 9).

Однако, в связи с очередным экологическим катаклизмом в VIII-IX вв. прекращается жизнь в долинах древних северных протоков – Кувандарья и Эскидарьялык, и часть жителей джетыясарских городищ переселяются в районы современных дельт Сырдарья и Амударья. Здесь формируется в дельтовой части Сырдарья «культура болотных городищ», на Амударье – «кердерская культура».

По всей видимости, какая-то часть населения джетыясарцев совместно с огузскими племенами передвинулась в окрестности Жусалы, где современное русло реки Сырдарья, меандрируя создает небольшое урочище с большим обилием пресных озер. Урочище среди местного населения называется «Ордазы». Расстояние между урочищами Джетыясар и Ордазы не более 40 км.

### Цели и методика исследовательских работ

В полевом сезоне 2017 года в ходе осмотра городища было решено заложить два раскопа. В ходе археологических работ на городище применялись комплексные методы полевых археологических исследований, используемые при раскопках памятников, содержащих элементы архитектурных сооружений (Мартынов, Шер, 1989: 76-86).

Раскоп №1 – Разрез (далее Р-1) был разбит на восточном склоне холма, предположительно на южной стене.

Целями закладки раскопа на данном месте являются:

- выявить структуру стен памятника;
- получить стратиграфию городища до материкового слоя.

Р-1 размером 12x4 м ориентирован по широте север-юг, условно разделен на квадраты по 4x4 м. Нумерация квадратов сквозная, начинается с севера.

Р-1 разрез в трех местах был раскопан до материкового слоя, который достигал глубины -410 -420 см от основного репера.

Раскоп №2 (далее Р-2) – размером 16x16 м, ориентирован по сторонам света. Для удобства фиксации находок раскоп был разбит на квадраты 4x4 м и имеет как цифровую, так и буквенные обозначения. В ходе работ на площади раскопа

выявлено огромное здание, где было вскрыто 10 разновременных помещений. Нумерация помещений дана по времени выявления. В настоящее время раскоп остановлен на глубине – 238 см от репера

Основным репером на памятнике обозначена верхняя точка охранной таблички на углу южной и западной стен памятника.

### Результаты и обсуждение

*Описание Раскопа №1.* После снятия верхнего слоя гумуса на глубине -40 -50 см от основного репера (далее ▼) были выявлены кладки из сырцовых кирпичей и пахсовых<sup>1</sup> блоков в квадратах 1 и 2. В кв.1 площадь разреза охватила часть хозяйственной ямы. В западной части кв.1 в слоях очень много костей домашних животных и фрагментов керамики. Далее на глубине -50, -60 см от ▼ в кв.1 и 2 были вскрыты поздние строительные конструкции, стены которых были выложены из пахсовых блоков. Размеры помещений пока не удастся определить, так как стены помещений уходят под бровки разреза. На уровне полов верхнего строительного горизонта обнаружены следы кострищ, возможно пожара.

В центральной части кв.1 на глубине -46 см от ▼ обнаружен перевернутый керамический сосуд – донная часть лепного хума. Керамический сосуд ручной лепки и плохого обжига с характерным чешуйчатым орнаментом для средневековых присырдарьинских памятников в виде изогнутых полос, нанесенных с помощью пальцев рук. Высота фрагмента сосуда – 22-23 см диаметр дна – 20 см.

В кв.2 ближе к западному профилю, в помещении №3 на глубине -30, -90 см от дневной поверхности был вскрыт хум in situ, с отбитым венчиком, ручной лепки и плохого обжига, с характерным волнообразным орнаментом и с двумя ручками от плеч к горловине, имитированные под металл. Высота хума – 65 см, диаметр горловины – 38 см. Обычно такие сосуды вкапываются в полах помещений для хранения продуктов (злаковых культур).

На памятнике также встречаются фрагменты каменных жерновов. Из интересных индивидуальных находок можно выделить керамический

<sup>1</sup> Пахса – плотно утрамбованная глина, уложенная в мокром виде в опалубки разных размеров. В Средней Азии с глубокой древности пахса в основном использовался в строительстве внешних стен, оснований и несущих стен зданий.

светильник (чирак), костяные шило и булавку, фрагмент керамического сосуда с антропоморфным орнаментом, фрагмент керамического дастархана с необычной орнаментацией.

В ходе археологических работ было принято решение углубиться вдоль восточного профиля в помещений №2, до материкового слоя, в остальных частях раскопа расчистить помещения по уровням строительных горизонтов.

В кв.1, 2, 3 на Р-1 на глубине от -60, до -140 см от ▼ были обнаружены 4 помещения верхнего и второго строительного горизонтов.

Помещения №№1, 2 прямоугольные, в плане помещения были расчищены до уровня полов второго строительного горизонта. Размеры помещений полностью определить не представляется возможным, так как в разрез шириной 4 м попадет поперечный угол 4-х помещений (рис. 1).

Стены второго строительного горизонта выложены из пахсовых блоков, размеры блоков – 60х60х80 см, то есть толщина стен достигает

60-63 см, размеры помещения №1 в направлении север-юг достигают 530 см. В северо-восточном углу помещения в позднюю стену из сырцовых кирпичей вмонтирован тандыр (с керамической облицовкой), сохранилась на высоту 20-25 см и диаметр 56 см.

Поздняя стена в помещении №1 была построена к восточной стене с внутренней стороны (вдоль пахсовой стены), сохранилась на высоту в 4 ряда, размеры кирпичей 3х20х6 см. Поздняя стена была построена на забутовке, которая была выложена в мокром виде из комьев глины, далее на глубине -150 см от ▼ по всей площади помещений №№1, 3 была расчищена до уровня полов второго строительного горизонта. В южной стене, в юго-восточном углу помещ.1 был проход в помещение №3. Проход также был заложен поздней выкладкой из сырцовых кирпичей размером 33х20х6 см 3-4 ряда. Кладка из сырцов также лежит на нивелировочном слое, как в помещений №1, ширина вышеуказанного прохода 106 см.

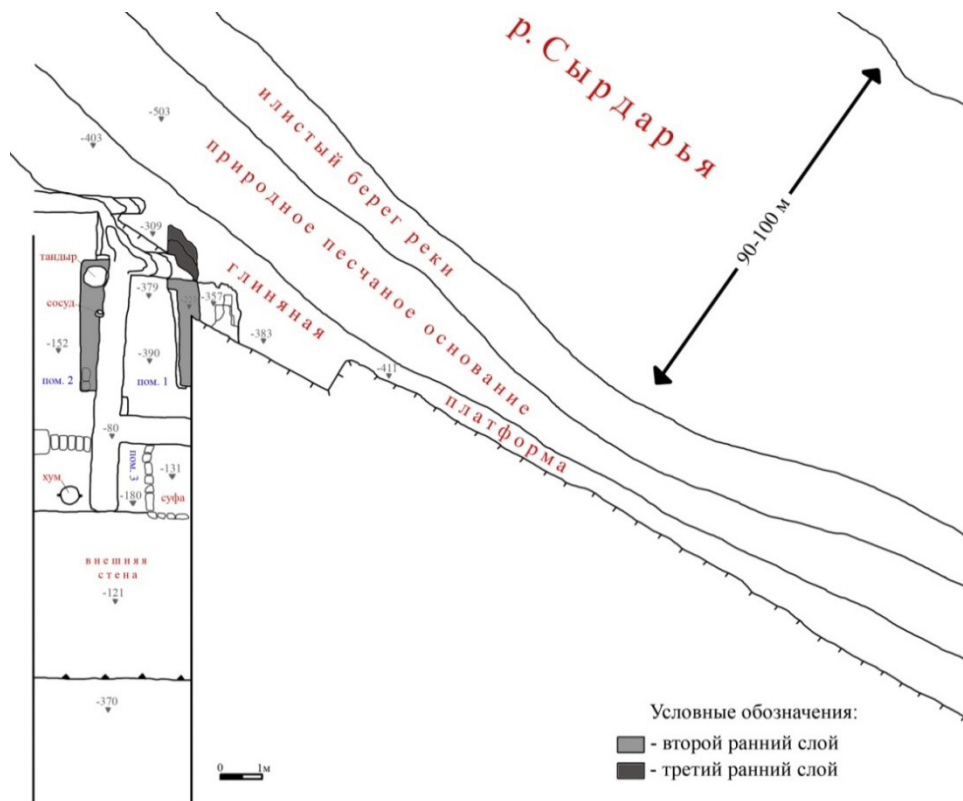


Рисунок 1 – Сортобе. План Раскопа №1



Помещение №3 прямоугольное, в плане помещение шириной от 130 до 140 см снизу, сужается кверху до 120 см. Стены сохранились на высоту до 60-65 см, уровень полов верхнего строительного горизонта на глубине -120, -130 см от ▼. С восточной стороны к помещению №3 примыкает помещение №4, которое в плане также прямоугольное шириной 180-190 см.

На глубине -100 см ▼ в помещении №4 была расчищена суфа, относящаяся к верхнему строительному горизонту. Ширина суфы – 72 см, длина – 184 см и высотой 45 см. Западный край суфы выложен из сырцовых кирпичей в два ряда, размеры кирпичей стандартны – 34x20x6 см.

В целях выявления уровня нижних строительных горизонтов в помещениях №4 было принято решение опуститься до уровня 3-го строительного горизонта, до отметки -243 см от ▼.

Пахсовые блоки 2-го строительного горизонта размером 60x80x60 см пролегают на плотном, выложенном из глины в мокром виде, нивелировочном слое толщиной до 12-14 см, слой светло-желтого цвета прослеживается по всему периметру помещ. 4, а также по всему внутреннему периметру Р-1. Глубина залегания нивелировочного слоя -170 см от ▼. Однако, ближе к внешним стенам слой поднимается на 20-25 см (-155 см от ▼).

Скорее всего слой был уложен поверх забутовки, пролегающей между вторым и третьим строительными горизонтами, которая начинается с отметки -180 см от ▼ и продолжается до отметки -220 см ▼. Забутовка представляет собой сероватый суглинок толщиной от 35 до 50 см, уложен поверх такого же слоя из серой глины.

В восточном профиле помещения №4 отчетливо видны залегания слоев 2-го и 3-го строительных горизонтов. Стены 2-го строительного горизонта, выложенные из пахсовых блоков, провисают на глубине -170 см от ▼, тогда как внутренний фас внешних стен продолжает идти вниз. Вероятнее всего, стены позднего верхнего и второго строительных горизонтов были выложены на основание отневилированной мокрой глиной.

Толщина слоев верхнего и второго строительных горизонтов варьирует от 30 до 40 см. В разрезе далее вниз виден слой глиняной нивелировки, выложенной также в мокром виде, без примесей органики. Далее на глубине от -190 до -240 см от ▼ идет скопление нескольких золисто-глиняных слоев обживания 3-го строительного горизонта. Скопление слоев пролегает на уровне полов 3-го строительного горизонта

На вышеуказанной отметке раскопки помещ.4 были остановлены, работы будут продолжены в следующих полевых сезонах.

Вероятно, помещения №№3, 4 являются фрагментом общего внутрискладового (обводной стены) стрелкового коридора или галереи, то есть, по всему внутреннему периметру крепостных стен городища был построен узкий коридор или узкая галерея шириной от 130 до 180 см вдоль внутреннего фаса внешних стен.

Об этом также свидетельствуют узкие помещения вдоль внутреннего фаса внешних стен, вскрытые на раскопе №2, в центральной части памятника. Помещения за №№1, 5 и 10 на Р-2 вскрыты полностью до уровня полов 3-го строительного горизонта. Ширина помещений варьирует от 140 до 180 см, длина этих помещений разнится в зависимости от внутренних помещений, к которым они примыкают, от 4,5 до 6 м (рис. 2).

По предварительным предположениям, каждая ячейка одной большой общины имела свой ответственный участок на внешней стене, которую обязывалась защищать в случае нападения извне.

К такому предположению пришли после вскрытия жилых помещений на Р-2 вдоль внутреннего фаса обводной стены, данные помещения сообщаются только с помещениями, примыкающими с внутренней стороны памятника.

Аналогию мы видим в близлежащих памятниках джетыясарской культуры, в частности на памятниках Бидайик Асар, Томпак Асар, в которых работал Джеясарский отряд ХАЭЭ (Левина, 1996: 18-20).

В ходе археологических работ в кв.3 Р-1 на глубине -250, -270 см от ▼ ближе к западному профилю была обнаружена кладка из сырцовых кирпичей в один ряд, выложенная в «Г» образной форме, вероятно край суфы. Размеры кирпичей 42x22x6 см, длина фрагмента по ширине 80 см, по продольной длине 70 см. Однако, на данной глубине больше строительных конструкций не обнаружено.

Вышеописанный фрагмент строительной конструкции обнаружен в пристенных слоях снаружи крепости. Слои, начиная от верхнего строительного горизонта, вплотную примыкают к обводной стене крепости с внешней стороны. Пристенные слои насыщены бытовым мусором, это в частности кости домашних животных и фрагменты керамических изделий. Наличие бытовых отходов с внешней стороны крепости свидетельствует о бытовании хозяйства или домовладении во времена существования памятника.

ка, который примыкал к оборонительной стене снаружи.

Всю северо-восточную часть Р-1 занимает помещение №2. Прямоугольное в плане помещение в направлении север-юг сопоставимо по размерам с помещением №1, приблизительно

520-530 см, направление восток-запад измерить не представляется возможным, так как помещение уходит под восточную бровку.

В целях выявления строительных горизонтов по всему периметру помещения №2 был заложен шурф до материкового слоя под городищем.

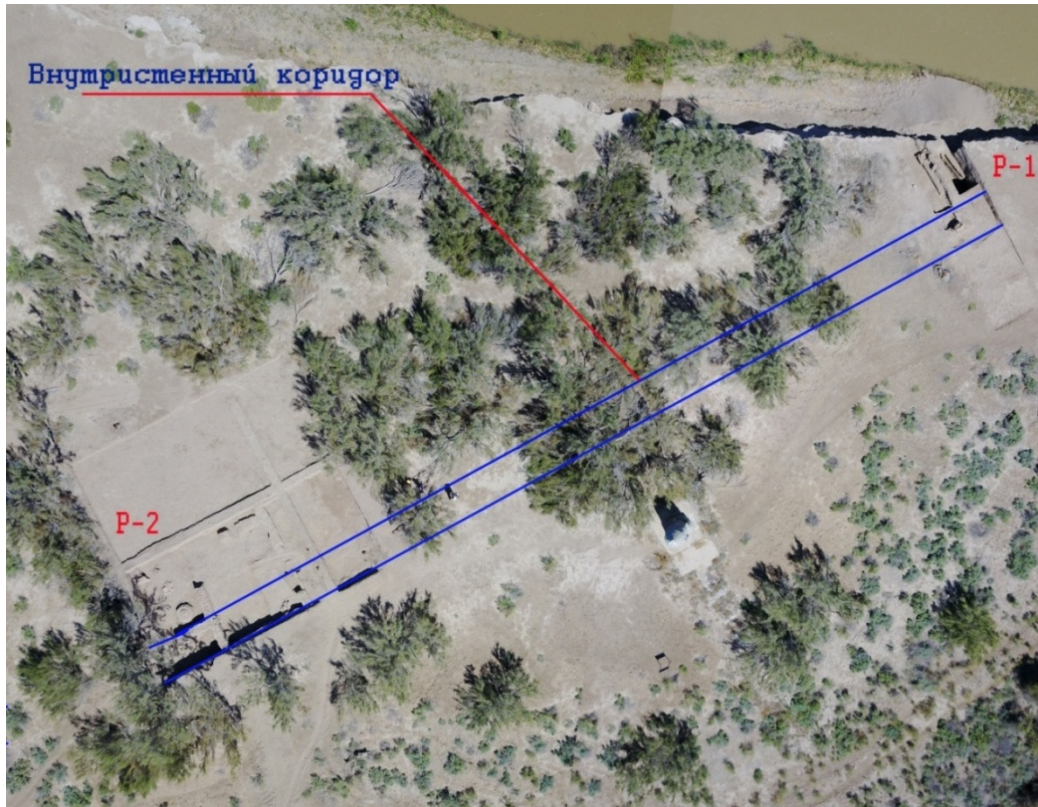


Рисунок 2 – Сортобе 1. Раскопы №№ 1, 2. Схема предполагаемого внутристенного коридора

Западная стена помещения №2 толщиной до 60-64 см. Однако, западная стена не соотносится с ее южной стеной, которая также выложена из пахсовых блоков. Сверху западной стены в поздний период выложен нивелировочный слой из глины, выложенный в мокром виде толщиной до 20 см. Далее под глиняным слоем прослеживается кладка из сырцовых кирпичей, которые выложены стоймя, то есть ребром длинной стороной, похоже на облицовку стены. Размеры сырцов стандартны – 33x20x6 см. Под облицовкой из сырцовых кирпичей идет толстый слой забутовки толщиной до 50 см. Под забутовкой из больших комьев глины пролегает слой нивелировки светло-желтого цвета, выложенный в мокром виде толщиной 10-12 см. Данный нивелировочный слой выявляется и в помещ. 4 и также

хорошо прослеживается в восточном профиле разреза. Отсюда можно предположить, что во время строительства 2-го строительного горизонта по всему периметру Р-1, и может быть по большому участку памятника, был выслан нивелировочный слой, затем засыпан забутовкой для строительства жилищ следующего, верхнего строительного горизонта.

В квадрате 4 вскрыта часть оборонительной стены. Толщина стены достигает 4 метров, высота вскрытой части стены от дневной поверхности достигает 220 см. Внешняя обводная стена представляет собой сплошной глиняный массив из пахсы (рис. 3).

Однако, верхние слои обводной стены уложены из комковатой бесформенной глины (гуваляк). Высота части стены, построенной из бесформенной глины, – 150-160 см.

Далее вниз, под этой массой уложен слой из глины толщиной до 30 см, которая начинается с отметки -180 см от ▼. В восточном углу кв. 4 на глубине -145 см от ▼ в толще стены обнаружена кладка из сырцовых кирпичей в пять рядов высотой, размеры кирпичей стандартные – 32x20x6 см. Под кирпичной кладкой из сырцов выложен нивелировочный слой из глины, на глубине -290 см от ▼ под слоями вскрыты пахсовые блоки высотой до 75-80 см, длина блоков варьирует от 45 до 80 см. Пахсовые блоки стоят на тонких золисто-глиняных слоях, с примесью угольков толщиной до 10 см.

Далее на отметке -405, -410 см от ▼ начинается материковый слой. Слои под стенами свидетельствуют о существовании поселения на месте крепости до возведения оборонительных сооружений.

Структура обводной стены не однородная и состоит из множества слоев, то есть стена за время существования памятника претерпела множество перестроек и ремонтов.

*Описание Раскопа №2.* После снятия по всей площади раскопа 50 см рыхлого слоя – состоявшего из песка и остатков саксаула. Под ним лежал плотный слой темно-серо-зеленоватого слоя с известняковыми прослойками. Этот верхний строительный горизонт фиксируется только в помещениях № 6 и 7, где мы видим остатки жизнедеятельности населения, в других квадратах они выявляются только на бровках. К этому горизонту относятся выявленные хозяйственные ямы, спущенные до уровня третьего строительного горизонта.

В этот период население городища, по всей видимости, после непродолжительного запустения памятника вторично его заселяет, как показывают раскопки – это происходит неоднократно. Происходит вырубка или закладка более ранних стен второго строительного горизонта. Местами остатки стен второго периода переделывают в очаги для обогрева. Так как слой сохранности первого строительного горизонта слишком сильно потревожен и размыт, говорить об его интерьере и строительной технологии затруднительно. Полученный керамический комплекс позволяет говорить о том, что памятник доживает до середины IX в.

Ниже первого строительного горизонта идет мощный до полутора метра слой второго строительного горизонта. Для этого горизонта характерно строительство мощных несущих стен и наличие больших жилых помещений. Стены сложены из сырцовых кирпичей размером

34x36x20x22x10 см. Несущие стены имели толщину от 80-85 до 100 см.

На уровне – 106 см от ▼ на стыке южной и западной стен выявлены стены помещения №1. Это небольшое помещение размером 180x560 см. Расчистка показала, что возведение помещения относится к третьему строительному горизонту. Во второй период помещение не использовалось и могло служить местом выброса хозяйственных отходов, здесь выявлено большое количество остатков остеологического материала и битых фрагментов керамики. В интерьере помещения не выявлено каких-либо остатков жизнедеятельности населения второго строительного горизонта. К этому времени единственное изменение фиксируется нами на северной стене помещения, это закладка сводчатого прохода и вырубка тут же на северной стене прохода. Причиной закладки сводчатого прохода является ремонт стены, ориентированной по оси юг-север, которая разделила площадь на три помещения №№ 1, 2 и 3. Спуск по площади не дал фиксации какого-либо пола обживания. На глубине -287 см от ▼ выявлен пол обживания, который относится к третьему строительному горизонту.

В этот период помещение использовали для хозяйственных назначений, в южном углу помещения выявлена обкладка из природного камня (фрагменты или бракованные части жернова), вероятно, образовала короб для хранения продуктов. В западной стороне помещения выявлен выступ, выложенный из сырцовых кирпичей, возможно суфа, в углу которого сделана квадратная обкладка из поставленных на торец сырцовых кирпичей, на дне которого выложен камень. Размер выступа – 180x150 см. В этом помещении выявлены гнезда для бревен, перекрывающих помещение. Диаметр различный – от 30 до 50 см (рис. 4).

Помещение № 2 – находится к северу от помещения №1, и соединено с ним проходом, который расположен в центре комнаты. Помещение № 2, как и № 1, в период второго строительного горизонта не использовалось как жилое помещение. Здесь нами же видны следы заполнения всей площади помещения отходами жизнедеятельности населения второго горизонта. Огромное количество остеологического материала, в особенности костей верблюда, лошадей и крупного рогатого скота, позволяет предположить, что основное население занималось отгонным скотоводством, и в основном было оседлым. Так как тут встречаются в большом количестве разбитые фрагменты каменных жерновов. Керами-



ка встречается как в фрагментированном состоянии, так и целые экземпляры. Встречается как станковая, так и лепная керамика открытых, так и закрытых форм. Площадь помещения вскрыта не полностью, западная часть ее уходит за раскоп, в этом сезоне вскрыта только площадь 500х300 см.

Так заполнение помещения не имело каких-либо слоев жизнедеятельности населения второго периода, кроме заполнения хозяйственного мусора, спуск показал, что помещение в период между вторым и третьим периодами не имело перекрытий. Тут над уровнем пола, на глубине

-260 см от уровня репера лежала забутовка из сырцовых кирпичей толщиной около 40 см. Под этим слоем забутовки из сырцовых кирпичей лежал пол обжигания. На этом уровне выявлен пристенный ритуальный сводчатый очаг. Ширина его – 1 м, высота – 50 см. На стенах очага фиксируются следы обжига, местами прокалено до бело-красного цвета. Стены этого помещения сильно разрушены ямами позднего периода, поэтому невозможно определить проход между помещениями № 2 и 3. Однако, можно утверждать, что находился он в северо-восточном углу помещения.



**Рисунок 3** – Сортобе. Раскоп №1. Внешний фасад обводной стены. Общий вид



**Рисунок 4** – Сортобе. Раскоп №2. Помещение №1. Уровень пола третьего строительного горизонта



Помещение № 3 – здесь, в отличие от помещений № 1 и 2, во втором строительном горизонте процесс жизнедеятельности фиксируется четко. Это довольно крупное жилое помещение квадратной формы с Г-образным входным тамбуром с северной стороны. В южной части помещения впритык к внешней оборонительной стене приставлена обогревательная печь, выложенная из сырцовых кирпичей, в центр которого поставлен крупный хум. Печь была поставлена на пол на глубине – 125 см от ▼. Пол выложен из глины с примесью органики. Для этого периода характерно наличие огромного количества керамики, причем преобладают открытой формы – кухонная посуда.

Площадь помещения прорезают четыре крупные хозяйственные ямы, три из них в центре помещения, диаметр их варьируется от 130 – 180 см. Заполнение ям показывает, что в них кидали органический мусор, который со временем перегнил. В ямах редко встречаются фрагменты керамики. Четвертая яма прорезает стену, которая отделяет помещения № 3 и 2. Каких-либо других интерьерных конструкций в виде суфы и т.п. не выявлено.

Помещение №4 – самое потревоженное поздними перекопами. Здесь уровень второго строительного горизонта выявлен в северо-восточном углу. Тут выявлен прямой тамбур, идущий с помещения №6. Входной проем тамбура был оформлен деревянным проемом, так как тут выявлены угловые столбовые ямы. Диаметр ям – 25-30 см. Стена входного тамбура как бы стала границей между культурным слоем второго и третьего строительных горизонтов и заполнением огромной ямы с восточной стороны. Яма, идущая вдоль восточной стороны помещения, прорезает ее местами и заполнена стерильными заточными слоями. Поэтому трудно дать характеристику помещения № 4.

Помещение № 6 – это прямоугольное помещение, ориентированное по оси запад-восток. Оно соединено прямым тамбуром с помещением № 4. Пол в помещении выявлен на глубине – 143 см от ▼. На стенах восточной стороны помещения нами зафиксированы следы горения, причем видно, как падала деревянная конструкция на юг в сторону входа в тамбур. Пол уложен глиной с примесью органики, на которой лежат в большом количестве разбитые сосуды. Стены помещения сильно потревожены ямами позднего периода. Диаметр их варьируется от 100 до 150 см. В западной части помещения выявлен второй вход, соединяющий его с помещением № 7.

Помещение №7 – это такое же прямоугольное помещение, что № 6, и ориентировано оно по оси запад-восток. Данное помещение сильно пострадало от впускных ям позднего периода. Здесь насчитываются три крупные ямы, которые прорезают стены помещения. Однако сохранились некоторые убранные – это фрагмент очажной подставки в виде «кочкара», которая была приставлена к южной стене. Возможно, на северной стене была суфа, которую прорезала хозяйственная яма. Пол на этом уровне был выявлен на уровне 151 см от репера.

Помещения № 8 и 9 зачищены не полностью, выявлены только остатки стен второго строительного горизонта. На данном участке археологические работы будут продолжены в следующем полевом сезоне.

Зачистка и спуск по контурам хозяйственных ям позволили определиться с полом третьего строительного горизонта. В особенности хорошо он выделялся в помещении № 3. Здесь под полом второго строительного горизонта под забутовкой метровой толщины из комкаватой глины и сырцовых кирпичей лежал плотный глинобитный пол. Выявлен он на глубине – 238 см от ▼. Как показывает стратиграфия забутовки, он сформировался из остатков жилых стен помещения в период запустения городища (рис. 5).

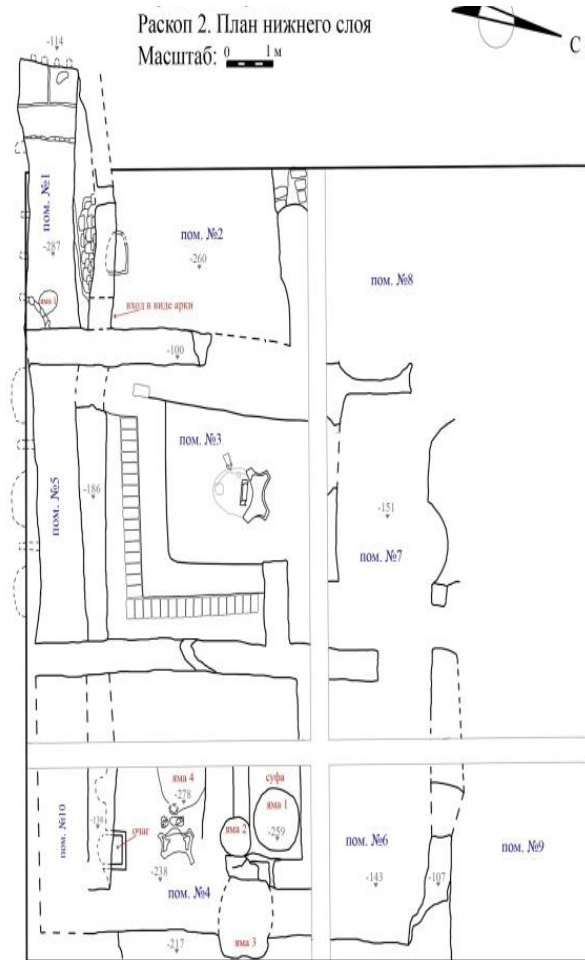
Помещение № 3 – третьего строительного горизонта – это обширное (6x5,5 м) помещение квадратной формы. Суфа в этой комнате была сложена вдоль южной, восточной и западной стен (западная часть суфы была срезана в поздний период, при ремонте жилой стены помещения), то есть она имела П-образную форму. Ширина различных отрезков суфы колебалась от 100 до 110 см, высота составляла – 36-40 см. Выявлена на глубине – 188 см от репера. От жилого пола суфу отделял подиум в 10 см, сделанный из плотной глины, для опоры ног (рис. 6).

К северо-восточному углу восточного отрезка суфы была пристроена массивная стена или, скорее, тумба из сырца размером 70x70 см. Назначением ее являлась защита комнаты от сквозняков, которые могли проникнуть через коридор с улицы. В результате чего в северо-восточном углу образовался тамбур (1,8x0,8 м).

Пол в помещении №3 был залит плотной хорошо отмученой глиной. В центре комнаты находился очаг Х-образной формы, который напоминает растянутую шкуру барана. Он был вытянут в широтном направлении и имел размеры 80x60 см. Очаг сложен из крупного пахсового блока, по всей видимости, его со временем вырезали, для

придания формы – X. Снаружи, с южной стороны платформы X-образного очага, находилась площадка из прокаленного до красна глины размерами 100х90 см. На ней была поставлена ритуальная подставка в виде «кочкара» – протома

барана. Подставка «кочкар» выполнена в классическом виде, декоративное тулово с отогнутыми двумя головами по сторонам, размером 45х15 см. Зачистка прокаленной площадки показала, что там была ямка для горшка, размер ямы – 20х20 см.



**Рисунок 5** – Сортобе. Раскоп №2.  
План третьего строительного горизонта

В южной части комнаты в ходе зачистки стены выявлены остатки прохода в виде арки, которая выходит в помещения №5.

Помещение № 5 – это небольшая комната прямоугольной формы размером 5,5х1,5 м. Комната идет вдоль внешней оборонительной стены. Комната имела, по всей видимости, хозяйственное назначение, так как вдоль южной стены были устроены три впускные ниши. Ширина их была 1 м и высота варьировалась до 80 см. Данные ниши, по нашему мнению, могли быть местом складирования постельных принадлежностей.

Другим помещением, открытым до уровня третьего строительного горизонта, является помещение № 4. Как отмечалось, данное помещение в поздний период подверглось перекопу, в силу чего здесь не сохранились верхние слои. Яма позднего периода прошла вдоль восточной стены, затронув 1/3 часть комнаты. Комната квадратной формы размером 4,5х4,2 м.

Внутренний интерьер помещения состоит из суфы, которая идет вдоль северной стены и, возможно, была еще западная часть, которая попала за бровку. Ширина суфы – 1,5 м. К северо-восточному углу суфы была представлена стена, за-

щищающая комнату от сквозняков, создавая небольшой коридорчик длиной 2 м. Причем вход коридорка был обрамлен дверным проемом, тут выявлены остатки столбовых ям. В центре комнаты был поставлен ритуальный очаг-подставка. Подставка, так же как и помещение №3, имеет Х-образную форму, размером 1х0,8 м. Х-образная платформа имеет радиальную направленность, с запада к ней приставлена ритуальная подставка в виде «кочкара». Подставка также оформлена геометрическим декором с двумя головами баранов, смотрящих в разные стороны. Нижняя часть сохранилась размером – 40 см. Головы баранов расположены к югу от подставок. Перед ритуальной подставкой стоит углубленный горшок, сильно прокаленный.

У южной стены выявлен очаг, который сложен из сырцовых кирпичей, поставленных на ребро, в площадь которого был поставлен хум. Однако, зачистка показала, что хум был поставлен в более поздний период, во время ремонта, по всей видимости. Очаг в раннее время был углублен в южную стену до 50 см. Здесь стена сильно прокалена, что привело к ремонту. К западу от очага на расстоянии 50 см на южной стене устроена ритуальная ниша. Ниша размером 50 см в ширину и 50 см высоту. Пол комнаты залит плотным слоем глины, на котором разбросаны фрагменты керамики, обработанных костей, стеклянной посуды и т.п. Здесь, в отличие от других помещений, встречаются хозяйственные ямы,

которые были спущены еще в период бытования населения в третьем строительном горизонте.

Между помещениями № 4 и № 10 был проход с южного угла, устройство его не известно, так как он был поврежден поздней впускной ямой. В настоящее время трудно определить хозяйственной назначение этой комнаты, так всю площадь ее завалило сырцовыми кирпичами от внешней стены.

*Стратиграфия памятника* очень сложна, так на бровках видны следы разновременных впускных ям, которые потревожили слои, формировавшиеся во время функционирования и жизнедеятельности городища. Стратиграфический разрез сделан по двум бровкам:

Первая по оси восток-запад – это наиболее насыщенная бровка слоями. Верхний слой – плотный слой супеси с натечными линзами. Плотность его достигает – 50 см. Данный слой формировался из остатков жилых помещений первого строительного горизонта. Спуск большинства хозяйственных ям шел именно с этого горизонта. Это ямы №1, 3 и 4.

Ямы прорезают слой забутовки из сырцовых кирпичей, причем плотность забутовки достигает местами двухметрового слоя. Слои эти сложились во втором строительном горизонте, из стен третьего горизонта. Плотность ее различна, местами достигает от 1-1,5 м. Слой забутовки перекрывает некоторые стены третьего периода.



**Рисунок 6** – Сортобе. Раскоп №2. Помещение № 3.  
Уровень третьего строительного горизонта



Третий строительный горизонт представлен небольшим культурным слоем, насыщенный остатками битой керамики, цельными сосудами, большого количества остеологического материала. Плотность слоя – от 30 – 50 см.

Стратиграфическая бровка показывает, что западная часть здания не использовалась во втором и третьем периодах обживания, и заполнена мусорными слоями без каких-либо поздних перекопов.

Бровка, ориентированная по оси север-юг, показывает, такую же картину. Мы здесь видим сложение слоев из трех строительных горизонтов. Первый строительный горизонт тут представлен не большим слоем и трудно фиксируется плотность его не одинаковая – от 30-50 см.

Второй строительный горизонт – фиксируется двумя периодами, первый верхний слой

достигает плотности до 1 м. Это рыхлый комковатый суглинок серого цвета с фрагментами керамики, керамики и костей. Под ним идет второй период – слой, который сложился в период обживания памятника после короткого запустения. Это плотный суглинок с прослойками серозеленого цвета.

Третий строительный горизонт – прорезает яма, спущенная со второго горизонта, он прорезает жилой пол третьего строительного горизонта. Сам слой представляет суглинок с большим количеством органики и битой керамики и золы. Как показывает стратиграфическая бровка, обвал стен произошел с южной внешней стены, которая перекрыла южную обводную стену, соединяющую комнаты № 4 и 10. Данная стена обрушилась, в более раннее время, перекрыв помещение №4 (рис. 7).

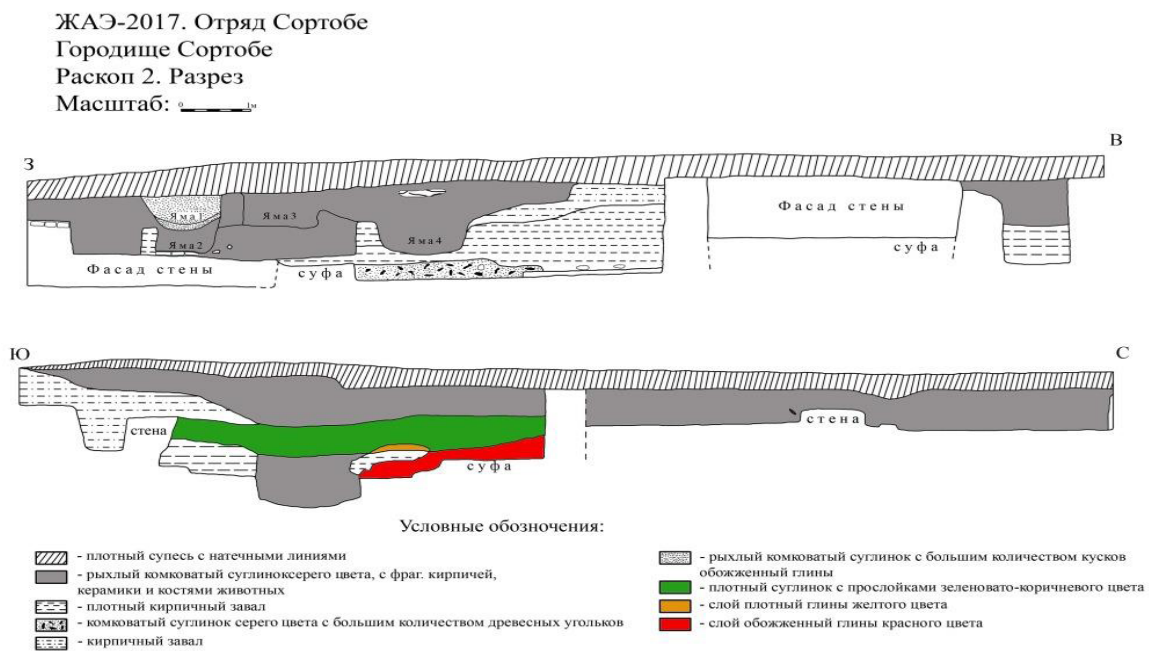


Рисунок 7 – Сортобе. Стратиграфические бровки на Р-2

Исследовательские работы на данном этапе были приостановлены и будут продолжены в следующих полевых сезонах, вскрытые участки раскопа были законсервированы мокрой глиной и саманом для защиты от природных осадков (рис. 8).

### Заключение

Полученные материалы с раскопок дают нам некоторое представление об объемно-пространственных формах раскопанного здания, но не восполняют реальную архитектурную структуру.

Здание полностью не раскопано, однако уже сейчас можно сказать, что он имеет центрическую конфигурацию плана, аналогии которой находятся в сопредельных территориях Приаралья, в особенности схожи с сельскими жилищами Хорезма.

Монументальные усадебные жилища в Хорезме VIII-IX вв. делятся на два типа зданий: Дома с центральным осевым коридором и дома с центрической организацией плана, близкие нашему раскопу.



**Рисунок 8** – Сортобе 1. Раскоп №1. Консервация выявленных строительных конструкций мокрой глиной вперемешку с саманом – высохшим камышом

Дома центрического плана (№1, №20, №21 в поселении близ Замахшара, №41 и ряд других в Кават-калинском оазисе). Основной композиции был центральный зал (квадратный или прямоугольный), в некоторых случаях богато украшенный. Над входным вестибюлем с утолщенными стенами помещался второй этаж. Иногда делалось два входа в противоположных концах жилища, и тогда дома центрического плана были подобны домам первого типа, с центральным коридором (особенно кават-калинские). Существовало и много переходных вариантов от первого ко второму типу жилых построек (площадь домов второго типа 250 – 280 кв. м). В других случаях (крупные постройки в районе Дауданкалы) центральный зал или двор окружался целой системой разнообразных по очертаниям помещений, уже ничем не напоминающая самые популярные в средневековом Хорезме дома с центральным коридором (Неразик, 1976: 184).

Жилища, отнесенные к этим двум типам, как правило, были ориентированы углами по сторонам света. Вход (если он был один) находился в юго-восточной (южной) стороне. Среди помещений различаются парадные и жилые, хозяйствен-

ные, вестибюли-прихожие, а в кават-калинских постройках – и своеобразные лестничные клетки при них. Жилые комнаты в кават-калинских домах располагались чаще всего при входе в дом, а если их было два, то при северо-западном (или северном). В жилищах Левобережья подобной закономерности не замечено. Там в некоторых случаях (дома №20 и № 21 в поселении близ Замахшара) жилые комнаты сосредоточивались в одной из половин дома, не связанной непосредственно со входом. Нельзя не упомянуть, что в кават-калинских постройках перед одним из вестибюлей иногда встречалось небольшое помещение, выделенное из коридора сравнительно тонкой перегородкой с дверью посередине, причем перегородка продолжала линию стен соседних комнат, расположенных по обе стороны коридора. Получалось, что эта часть дома как бы отделялась от остальной его площади, несколько напоминая выделение жилых комнат в позднейших хаули узбеков Южного Хорезма (дома №5 и №41 в Кават-калинском оазисе) (Неразик, 1976: 184).

В большинстве центрические в плане здания в раннем средневековье представляют собой модификацию доисламского замка-кешка,

потерявшего в изменившихся условиях значительную часть прежних оборонных функции, но сохранившего общий облик и устройство прототипа. Такие здания строились для крупного

рода – «каума». Определяющей чертой сельского жилища становится его многонаселенность, «многоквартирность» с повторяющейся сходной жилой ячейкой в планировке.

### Литература

- Аканұлы М. (2008) Сортөбе су астында қалғалы тұр / Айқын. №128(824). 13 шілде. 2007.
- Әбу А.Ж. (2008) Сыр елінің тарихынан сыр шертер жәдігер // ҰҒА Хабаршысы. Қоғамдық ғылымдар сериясы. №1. Алматы, 2008. 40-43 бб.
- Жақыпұлы Ә. (2007) Бұл – Сортөбе емес, Ордазы // Ақмешіт апталығы. №51(706). 20 желтоқсан, 2007.
- Елеуов М., Құрманқұлов Ж. (2008) Сортөбе. Жанкент және Жент / Түркістан: Қ.А. Ясауи атындағы Халықаралық қазақ-түрік университеті. Тұран баспаханасы. 2008. 93 бет.
- Левина Л.М. (1996) Этнокультурная история Восточного Приаралья. I тысячелетие до н.э. – I тысячелетие н.э. Москва: Издательская фирма Восточная литература РАН, 1996. 396 с.
- Мартынов А.И., Шер Я. А. (1989) Методы археологического исследования: учебное пособие для студентов вузов. Москва: Высш. Шк., 1989. 223 с.
- Неразик Е.Е. (1976) Сельское жилище в Хорезме (I-XIV вв.) Археолого-этнографические очерки. Москва: Наука, 1976. 256 с.
- Пірназар С. (2007) Күпия қала // Егемен Қазақстан. – №274-276(24849). 29 тамыз. 2007.

### References

- Akanuly M. (2008) Sortobe su astynda kalgaly tur. [Sortobe may be flooded] Aikyn. №128(824). 13 shilde. 2007.
- Abu A. Zh. (2008) Syr elinin tarikhynan syr sherter zhadiger. [Historical source the shedding light on history of the Syrdarya region.] UGA Khabarshysy. Kogamdyk gylymdar seriyasy. №1. Almaty. 2008. 40-43 bb.
- Zhakyypuly A. (2007) Bul – Sortobe emes. Ordazy. [It is not the Sortobe. It Ordazy] Akmeshit aptalygy. №51 (706). 20 zheltoksan. 2007.
- Eleuov M., Kurmankulov Zh. (2008) Sortobe. Zhankent zhane Zhent. [Sortobe. Zhankent and Zhent.]. Turkistan: K.A.Yasaui atyndagy Khalykaralyk Kazak-turik univsiteti. – Turan baspakhanasy. 2008. 93 bet.
- Levina L.M. (1996) Etnokulturnaya istoriya Vostochnogo Priaralia. I tysyacheletiyе do n.e. I -tysyacheletiyе n.e. [Ethnic and cultural history of the Eastern Aral Sea region. I millennium BC. – I millennium AD.]. Moskva: Izdatelskaya firma Vostochnaya literatura RAN. 1996. 396 s.
- Martynov A.I., Sher Ya. A. (1989) Metody arkheologicheskogo issledovaniya: Uchebnoye posobiye dlya studentov vuzov. [Methods of archaeological research: A manual for university students.]. Moskva: Vyssh. Shk.. 1989. 223 s.
- Nerazik E.E. (1976) Selskoye zhilishche v Khorezme (I-XIV vv.) Arkheologo-etnograficheskiye ocherki. [Rural housing in Khorezm (I-XIV centuries) Archaeological and ethnographic essays.]. Moskva: Nauka. – 1976 g. – 256 s.
- Pirnazar S. (2007) Kupiya kala. [The secret city.] Egemen Kazakhstan. №274-276 (24849). 29 tamyz. 2007