

М.М. Бахтыбаев* , **Қ.С. Арынов** , **С.С. Мургабаев** 

Қожа Ахмет Ясауи атындағы Халықаралық қазақ-түрік университеті, Қазақстан, Түркістан қ.

* e-mail: mels.bakhtybayev@ayu.edu.kz

2022 ЖЫЛЫ ОРТАҒАСЫРЛЫҚ СЫҒАНАҚ ҚАЛАСЫНЫҢ ҚОРЫМЫНДА ЖҮРГІЗІЛГЕН ЗЕРТТЕУЛЕРДІҢ НӘТИЖЕЛЕРІ

Кесене дегеніміз – қабір, бейіт, мола үстіне тұрғызылған ескерткіш. Түркі халықтары ғасырлар бойы қаза тапқан туыстарының қабірінің үстіне кесенелер тұрғызып отырған. Себебі, кесенелер қаза тапқан мархұмның арғы өмірлік үйі болып есептелген. Кесене құрылыстарын негізге ала отырып кесенеде жерленген адамдардың әлеуметтік деңгейін немесе қандай тап өкілінен шыққандығын байқауға болады. Үлкен көлемді, бірнеше бөлмеден тұратын, ішкі және сыртқы қабырғалары әрлеуіш қыш қаптамалармен қапталған зәулім кесенелердің атақты тұлғаларға арнап тұрғызылғандығы белгілі. Кесенелерден бір немесе бірнеше жерлеу орындарды кездестіруге болады. Анықталған жерлеу орындар мен табылған заттай деректер, байырғы тұрғындардың статусын, дүниетанымын, тұрмыс-тіршілігін, салт-дәстүрлерін, діни наным-сенімдерін, жерлеу ғұрыптарын анықтауға мүмкіндік береді. Осы себепті мақалада, ортағасырлық Сығанақ қаласында 2022 жылы жүргізілген археологиялық қазба жұмыстары барысында ашылған №6 және №7 кесенелерді зерттеп, талдап ғылыми айналымға енгізуді мақсат еттік. Тақырып аясында ғылыми-зерттеу жұмыстарын жүргізе отырып, №6 және №7 кесенелердің өзіндік ерекшеліктерін, жасалу технологиясы және салыну кезеңі анықталды. Салыстырмалы талдау жұмыстарының нәтижесінде көршілес аймақтардағы осы үлгідегі кесенелермен ұқсастығы мен айырмашылығы анықталып, ғылыми тұжырымдар жасалынды. Сонымен қатар, мақалада кесенелердің пайда болу тарихын анықтауды жөн санадық. Осы күнге дейін, аз зерттелген Сырдарияның орта ағысында орналасқан кесенелердің пайда болу тарихын зерттей келе, Орталық Азияда мекендеген көшпелі халықтардың ежелгі жерлеу дәстүрінің негізінде кесенелердің пайда болғандығы айтуға болады. Зерттеу нәтижесінде кезеңдер бойынша кесене құрылыстарының қалыптасу және даму тарихы көрсетілді.

Түйін сөздер: Сығанақ, ортағасырлық қалашық, кесене, сәулет ескерткіші, жерлеу дәстүрі, қыш қаптама.

M.M. Bakhtybayev*, K.S. Arynov, S.S. Murgabayev

Khoja Ahmed Yasawi International Kazakh-Turkish University, Kazakhstan, Turkistan,

* e-mail: mels.bakhtybayev@ayu.edu.kz

The results of the study conducted in 2022 at the necropolis medieval settlement Syganak

A mausoleum is a monument, a funeral building that included a chamber where the remains of the dead were placed. The Turkic peoples have built mausoleums over the graves of their dead ancestors for centuries. Mausoleums were considered the afterlife home of the dead. The erected structures make it possible to determine the social status of people buried in the mausoleum or to which class they belonged. After all, it is known that huge mausoleums were built for famous people, consisting of several rooms, with internal and external walls covered with decorative ceramics. The mausoleums had one or more burials. The graves studied and the materials found in them allow us to determine the status, outlook, way of life, traditions, religious beliefs and burial rites of the inhabitants.

For this reason, in this article, we set the task of analyzing the studies conducted in 2022 at mausoleums No. 6 and No. 7 and introducing the data obtained during archaeological excavations into scientific circulation. Conducted scientific research within the framework of this topic made it possible to determine the features of mausoleums No. 6 and No. 7, construction technology and construction time. As a result of a comparative analysis with the mausoleums of this type from adjacent regions, the similarities and differences between the mausoleums of Syganak were determined. In addition, in the article we considered it appropriate to present the history of the emergence and development of mausoleums.

In the article, when studying the little-studied history of the formation of mausoleums located in the middle reaches of the Syr Darya River, it is known that mausoleums arose on the basis of the ancient funeral tradition of nomadic peoples living in Central Asia.

The research carried out on the little-studied history of the construction of mausoleums located on the middle reaches of the Syr Darya River makes it possible to say that mausoleums arose on the basis of the ancient funeral tradition of nomadic peoples living in Central Asia. We tried to gradually show the history of the formation and development of mausoleum structures.

Key words: Syganak, medieval settlement, mausoleum, architectural monument, funeral rite, facing tile.

М.М. Бахтыбаев*, К.С. Арынов, С.С. Мургабаев

Международный казахско-турецкий университет имени Х.А. Ясави, Казахстан, г. Туркестан

*e-mail: mels.bakhtybayev@ayu.edu.kz

Результаты исследований, проведенных в 2022 году на некрополе средневекового городища Сыганак

Мавзолей – это монумент, погребальное сооружение, включающее камеру, где помещались останки умершего. Тюркские народы веками строили мавзолеи над могилами своих умерших предков. Мавзолеи считались загробным домом усопшего. Воздвигнутые сооружения дают возможность определить социальный статус захороненных в мавзолее людей или класс, к которому они принадлежали. Ведь известно, что для знатных людей строились огромные мавзолеи, состоящие из нескольких комнат, с внутренними и внешними стенами, покрытыми декоративной керамикой. В мавзолеех имелось одно или несколько захоронений. Исследованные захоронения и найденные в них материалы позволяют определить статус, мировоззрение, образ жизни, традиции, религиозные воззрения, погребальный обряд жителей. По этой причине в данной статье мы поставили задачу проанализировать исследования, проведенные в 2022 году на мавзолеех №6 и №7, и полученные в ходе археологических раскопок данные ввести в научный оборот. Проведенные научные исследования в рамках данной темы дали возможность определить особенности мавзолеев № 6 и № 7, технологию и сроки строительства. В результате сравнительного анализа с мавзолееями указанного типа из сопредельных регионов были определены сходства и различия мавзолеев Сыганака. Кроме того, в статье мы посчитали целесообразным представить историю возникновения и развития мавзолеев.

В статье при изучении малоизученной до настоящего времени истории формирования мавзолеев, расположенных в среднем течении реки Сырдарьи, известно, что мавзолеи возникли на основе древней погребальной традиции кочевых народов, живших в Центральной Азии.

Проведенные исследования истории строительства малоизученных до сих пор мавзолеев, расположенных на среднем течении реки Сырдарьи, дают возможность сделать вывод, что мавзолеи возникли на основе древней погребальной традиции кочевых народов, проживающих в Средней Азии. Мы постарались поэтапно показать историю становления и развития структур мавзолеев.

Ключевые слова: Сыганак, средневековое городище, мавзолей, архитектурный памятник, погребальный обряд, облицовочная плитка.

Кіріспе

Ұлы Жібек жолы бойындағы ортағасырлық ірі орталықтардың бірі ретінде танылған Сығанақ қаласы, ерте заманнан-ақ мәдениеті мен экономикасы, қолөнері мен саудасы, егіншілігі мен мал шаруашылығы қатар дамыған Сырдарияның ортаңғы ағысындағы маңызды қалаларының бірі болды. Қала XI–XIII ғасырларда Қыпшақ хандығының орталығы, XIV–XV ғасырларда Ақ Орданың, XV ғасырдың орта тұсында Әбілқайыр хандығының, XV ғасырдың соңғы ширегі – XVI ғасырдың басында Қазақ хандығының астанасы болған. Қала Сырдарияның орта ағысындағы маңызды орталықтардың бірі болғандықтан, XIV–XVII ғасырлар аралығында аймақты билеген хандар мен сұлтандардың, атакты ғұламалар

мен тұлғалардың қала маңындағы қорымда жерленгендігі белгілі. Париждегі қолжазбаларды зерттеген жапондық зерттеуші Х. Нагаминэ «Сығанақ қаласында XIV–XVII ғасырлар аралығында көптеген хандар мен сұлтандардың жерленгендігін өз еңбегінде баяндайды. Сонымен қатар, қалада жерленген бабаларының қорымы үшін Орыс ханның ұрпақтары Шайбанилер әулетімен XV ғасырдың соңына дейін күресіп, қаланы өз қарамағына алғандығы жайында деректер келтіреді (Нагаминэ, 2020: 533-551). Бұл деректерден XIV–XVII ғасырларда қала маңында көптеген хандар мен сұлтандардың жерленгендігін негізге ала отырып, қаланың Сырдарияның орта ағысындағы қасиетті, рухани орталықтардың бірі болғандығын аңғаруға болады. Осы деректерді

археологиялық зерттеулер де қуаттай түсуде. Себебі, әлгі күнге дейін қалада жүргізілген археологиялық қазба жұмыстары барысында қала маңындағы қорымнан 7 кесене орны анықталып зерттелді.

Кесене дегеніміз – қабір, бейіт, зират, мола басына тұрғызылған күмбезді тарихи ескерткіш. Кесене сөз этимологиясына көз жүгіртер болсақ, ортағасырлық қыпшақтар – кезене, қарашайлар – кешене, қырғыздар қасана, ингуштар мен шешендер – каша деп атағандығы белгілі. В.В. Радлов «кесене» сөзінің мағынасына алғашқылардың бірі болып талдау жасап, тарихи деректерде кездесетін «кәсэнә» сөзін «кесене» сөзімен баламалап, бұл сөздің «оба үйіндісі» немесе «оба» деген мағынаны білдіретіндігін тілге тиек етеді (Радлов, 1899: 1174). В.В. Бартольд болса «қасана», яғни, «кесене» сөзіне талдау жасап, бұл сөздің «марқұмның үйі» деген мағынаны білдіретіндігін, бұл сөзінің қазақтар арасында әлі күнге дейін қолданылатындығын баяндай отырып, бұған Сығанақ қаласының маңындағы Төменарық станциясынан 4-5 км қашықтықта орналасқан «Көк кесенені» дәлел ретінде келтіреді. Яғни, «кесене» сөзінің қазақтар арасында осы күнге дейін қолданыста екендігін баяндайды. Сонымен қатар, қыпшақ тіліндегі «кезене» сөзі, қазақ тілінде өзгеріске ұшырап «кесене» болып қолданысқа енген болуы мүмкін деген тұжырым жасайды (Barthold, 1947: 519). Жоғарыда аты аталған ғалымдардың зерттеулеріне сүйене отырып «кесене» сөзінің XIII-XIV ғасырларда қолданысқа еніп, әлгі күнге дейін өзгеріске ұшырамай қолданыста жүргендігі анықталды.

Қазақ даласындағы, соның ішінде Сырдария бойындағы кесенелер жайында бірнеше ғалымдар зерттеу жұмыстарын жүргізген. Зерттеуші ғалымдар кесенелердің архитектуралық құрылымына, салыну кезеңіне және олар жайлы айтылған аңыз-әңгімелерге көбірек тоқталған. Ал, кесенелердің пайда болу тарихы мен даму кезеңдеріне аса назар аудармаған. Осы себептерге байланысты бұл мақалада сәулет өнер ескерткіштердің маңызды бір бөлігін құрайтын кесененің пайда болу тарихын зерттей отырып, ескерткіштің бұл түрінің түп тамыры Орталық Азиядағы ерте көшпенділер кезеңінен бастау алатындығы анықталды. Сонымен қатар, Ортағасырлық Сығанақ қаласында 2022 жылы анықталған №6 және №7 кесенелердің өзіндік ерекшелігі, жасалу технологиясы және кезеңі зерттеліп, көрші аймақтардағы аталмыш үлгідегі кесенелермен салыстырмалы түрде тал-

данып, ұқсастықтары мен айырмашылықтары анықталды.

Зерттеу әдістері

Ортағасырлық Сығанақ қаласының көне қорымын зерттеу мақсатында, онда археологиялық қазба жұмыстары жүргізіліп келді. Сонымен қатар, археологиялық материалдарды зерттеу, өңдеу және талдау әдістемесін, оның ішінде қазіргі заманғы технологиялар мен зерттеулерді пайдалана отырып ескерткіштердің өткен тарихы зерттелуде. Сабақтас пәндердің мамандары мен реставраторларды ғылыми-зерттеу жұмысына тарта отырып, табылған жәдігерлерді химиялық тазарту, консервациялау, жетіспейтін бөліктерді қайта жаңарту жұмыстары жүргізілуде.

Археологиялық ғылыми-зерттеу жұмыстары қалыптасқан эмпирикалық әдіс арқылы жүргізіледі – қазба жұмыстары, лабораториялық сынамалар, фиксацияға алу, видео-фотофиксация, сызбалар, көшірмелер түсіру, сараптама жасау, осы типті ескерткіштерді зерттеу барысында қолданылатын әдістер негізінде жүргізілді. Соңғы кездегі компьютерлік технология арқылы AutoCAD және Agisoft бағдарламаларын пайдалана отырып археологиялық, архитектуралық зерттеулерде жаңа әдіс-тәсілдер қолданылды.

Зерттеу нәтижелері және талқылау

Кесенелердің пайда болу тарихы.

Ежелгі дәуірлерде Орталық Азияда мекендеген көшпелі халықтардың жерлеу дәстүрінде марқұмның қабірінің үстіне топырақ немесе тас үйінділері арқылы оба жасау дәстүрі X-XI ғасырларда өзгеріске ұшырап, «кесене» деп аталатын монументалды сәулет ескерткіштері пайда бола бастайды (Глаудинов, 2012: 41). Ислам діні тараған аймақтардағы сәулет ескерткіштердің тарихына көз жүгіртер болсақ X ғасырға дейінгі кезеңдерде кесенелердің сирек кездесетіндігін, X ғасырдан кейін ескерткіштің бұл түрінің Хорасан және Түркістан аймақтарында көптеп бой көтере бастағандығын аңғаруға болады. Негізінен ислам діні қабір үстіне зәулім сәулет ескерткіштердің тұрғызылуын құптамаған (Ragheb, 1996: 17-23; Koshenova, 2016: 184). Дегенмен, IX ғасырдан бастап Орта Азиялық халықтар ескерткіштің бұл түрін тұрғыза бастайды. Г.А. Пугаченкова да өз зерттеулерінде Ислам діні бастапқы уақыттарда марқұмның

қабірінің үстіне оба немесе күмбез секілді құрылыс түрлерін тұрғызылуына мүлдем тыйым салынғандығын жазады (Глаудинов, 2012: 41). Уақыт өте келе халифаттың мәртебесі үшін бұл тыйым жойылып, IX ғасырда Халифа аль-Мунтасир және Құбба ас-Сұлабияның қабірінің үстіне кесенелердің тұрғызыла бастағандығы белгілі (Байпақов, 2012: 57; Çoruhlu, 2000: 15).

X ғасырдың басында Түркістан және Хорасан аймақтарында кесенелер көптеп бой көтере бастайды. Бұған дәлел ретінде 907 жылы Бұхарада бой көтерген Исмаил Самани кесенесін (Arik, 1967: 57-100; Cezar, 1977: 114-115), X ғасырдың соңында салынған Аль-Хаким ат-Тирмизи кесенесін, 977-978 жылдары Самарқан маңындағы Тимде тұрғызылған Араб Ата кесенесін (Aslanapa, 1972: 24), 1007 жылы бой көтерген Голестандағы Гомбеде-Кавус кесенесін (Kuban, 2009: 170-171), 1012 жылы Өзгентте Наср ибн Алиге тұрғызылған кесенені, 1028 жылы Иранның Санг Баст қаласында тұрғызылған Аслан Газип кесенесін (Tahaoglu, 1988: 13-16) және т.б. кесенелерді айтуға болады. Аталмыш кесенелер төртбұрыш пішінді, үсті күмбезді болып келген. Кесенелер жайында жылдар бойы зерттеу жұмыстарын жүргізген М.О. Арық мұндай үлгідегі қабір үстіне тұрғызылған құрылыстар Месопотамия мен Орта Азия территориясында исламға дейінгі кезеңдерде болғандығын айта отырып, ислам мәдениетіне IX-X ғасырларда кіре бастағандығын, қазіргі таңға дейін қолданыста жүргендігін алға тартады (Arik, 1967: 57-100).

Арал теңізінің оңтүстік-шығысында көптеп кездесетін б.з.д. IV-II ғасырларға жататын сақ тайпаларына тиесілі кесенелер М.О. Арықтың жоғарыда келтірген тұжырымын қуаттай түсуде. Шірік-рабат мәдениетіне қарасты кесенелер пішіні жағынан шеңбер немесе төрт бұрышты болып келген, үсті күмбезделіп жабылған (Құрманқұлов, 2011: 360-361). Есіктері оңтүстік немесе оңтүстік-шығысқа бағытталған. Кесенелердің басым бөлігінің құрылысында пахса блоктары мен тікбұрышты шикі кірпіштер (көлемі 40x30x10, 50x40x12 см) пайдаланылған (Утубаев т.б. 2022: 33-34). Кесенелерге бір немесе бірнеше адам әр түрлі дәстүрмен жерленген. Себебі бір кесененің өзінен кремация да жасалған, ағаш табыттарға, арнайы зембілдерге мүрдені қойып жерлеу дәстүрі де жүзеге асырылған (Байпақов, Таймағамбетов, 2009: 227-247). Сонымен қатар, көшпелі халықтар өмірден өткен бабаларын мәңгі есте сақтау үшін және бабаларының басына зиярат етіп, көкке,

жаратушыға мінәжат ету мақсатында осындай ескерткіштерді тұрғызғандықтарын айта аламыз.

Ерте кезеңге жататын кесенелер де, кейінгі кезеңге жататын сағаналар да марқұмның арғы өмірлік үйі болып саналған. Шикі кірпіштен немесе пахсадан тұрғызылған сағаналар да пішіні жағынан шеңбер немесе төрт бұрышты болып келеді, оңтүстік, оңтүстік-шығыс немесе оңтүстік-батысқа бағытталған дәліздері (дромостары) немесе есігі, орталық бөлігінде бір немесе екі камерадан тұратын жерлеу орындары болған. Сағананың жоғары бөлігі күмбезделіп кесек қаландыларымен тұрғызылған (Байпақов, Таймағамбетов, 2009: 227-247). Марқұм жерленген соң сағана тұтастай топырақпен жабылған.

Сәулет ескерткіштерін, оның ішінде кесенелердің архитектурасын зерттеген Г.А. Пугаченкова топырақ астындағы сағаналы жерлеулерді кесенелердің алғашқы үлгілері болуы мүмкін деген тұжырымға тоқталады (Пугаченкова, 1983: 23-24). Сырдарияның ортаңғы ағысындағы сағаналы жерлеу орындарын жылдар бойы зерттеп келген Е.А. Смагулов та Г.А. Пугаченкованың пікіріне қосылады (Смагулов, 2011: 123). Яғни, кесенелердің түп тамыры сонау б.з.д. IV-II ғасырларға жататын сақ тайпаларына тиесілі кесенелерден бастау алатындығын, IV-VIII ғасырларда көптеп тұрғызылған сағана құрылысының негізінде IX-X ғасырларда кесенелердің пайда болғандығын аңғаруға болады. Түркі халықтарының ислам дінін қабылдауының арқасында зияратшылардың құран оқып, дұға жасайтын бөлмелері бар кесенелер тұрғызыла бастайды. Қарахан мемлекеті тұсында ислам діні мемлекеттік дін ретінде қабылданған кезеңде кесене құрылыстары айрықша маңызға ие болып, көптеп тұрғызыла бастайды (Глаудинов, 2012: 45). Осылайша әйгілі тұлғалар, мемлекет және дін қайраткерлерінің қабірінің үстіне бір немесе екі бөлмелі, төртбұрышты жобада салынған, күмбезбен көмкерілген кесене тұрғызу дәстүрі әдетке айналып, қазіргі таңға дейін жалғасын таба буда.

Кесенелердің пайда болу тарихы жайында зерттеу жұмыстарын жүргізген А. Габриэль, Й.Стшиговский, Э. Диез, Э. Кюнель, К.Отто-Дорн, К. Эрдман және т.б. ғалымдар өз зерттеулерінде жоғарыда айтып өткеніміздей, кесенелердің түп тамырын Орталық Азияда өмір сүрген түркі халықтарының материалдық мәдениетімен байланыстырады (Önkal, 2009: 126). Аталған ғалымдардың зерттеулерінен кесенелердің түркі халықтарына тән монументалды ескерткіш екендігін аңғаруға болады. Сонымен

қатар, XII-XIII ғасырлардағы қыпшақтардың жерлеу дәстүрін сипаттаған Вильгельм де Рубрук «қыпшақтар қаза тапқан туыстарының қабірінің үстіне үлкен үй тұрғызады. Олардың қорымдарында шатыры күмбезделіп жабылған төрт бұрыш пішінді кірпіштен немесе тастардан тұрғызылған мұнаралы құрлыстар көрдім» деп баяндайды (Вильгельм де Рубрук, 1911: 79; Risch, 1934: 73; Ögel, 1984: 296). Вильгельм де Рубруктің қалдырған деректеріне кірпіштен немесе тастан бой көтерген мұнара іспеттес құрылыстардың кесенелер болғандығын аңғаруға болады.

Ортағасырлық Сығанақ қаласындағы №6 кесене.

XIII-XIV ғасырларда сәулет өнерінің дамыған жаңа үлгілері пайда бола бастайды. Атап айтар болсақ бұл кезеңде кесенелердің порталы мен күмбездері жетілдіріліп, кесенелердің басым бөлігінің сыртқы және ішкі қабырғалары сырлы және сырсыз әрлеуіш қыш қаптамалармен қаптала бастайды. Бұл кезеңнің керемет сәулет туындысы ретінде ортағасырлық Сығанақ қаласының көне қорымындағы кесенелерді мысал ретінде келтіруімізге болады.

№6 кесене ортағасырлық Сығанақ қаласы шахристанынан оңтүстік батысында 230 м қашықтықта шағын төбе ретінде сақталған. Төбе үсті тегіс шеңбер пішінді болып келеді, көлемі 20x10 м, биіктігі 1 м. Археологиялық қазба жұмыстарының нәтижесінде көлемі 16,5x8,6 м келетін кесене орны анықталды (1-сурет). Кесене порталды және екі бөлмелі болып келген. Кесененің порталды кіреберісі солтүстік-батысқа бағытталған. Кесене нашар сақталған. Ауыл тұрғындарының айтуына қарағанда, Кеңес Үкіметі тұсында көрші совхоздардың құрылыстарында Сығанақ қаласының маңындағы тарихи ескерткіштердің қыштарын бұзып алып пайдаланылған. Осы себепті кесененің оңтүстік-шығыс бөлігі тұтастай бұзылып кеткен. Дегенмен бастапқы қалыпта сақталған соңғы қатарға тиесілі қыш қаландыларды негізге ала отырып кесененің жобасы анықталды.

Археологиялық зерттеу жұмыстары барысында кесененің кіреберіс порталының ені 3 м, порталдың оң және сол қапталындағы қабырғаларының қалыңдықтары 2 м, сақталған биіктіктері 0,5x0,05 м. Кіреберіс бөлмесінің ішкі көлемі 5,3x4,1 м, еденіне 20 см қалыңдықта ашық сарғыш түсті саз балшық құйылған. Оң және сол жақ қыш қаланды қабырғаларының ені 1,35 м болып келеді. Кесененің бірінші және екінші бөлмелерінің ені 1,3 м болып келетін қыш қаланды

қабырға бөліп тұр. Екінші бөлмеге кіретін есік осы қабырғаның орта тұсында орналасқан, ені 1 м, сақталған биіктігі 0,4 м. Екінші бөлменің ішкі бөлігінің көлемі 4,3x2,65 м, қабырғалары 1,7 м қалыңдықта қышпен қаланған (2-сурет). Өкінішке орай жоғарыда айтып өткеніміздей, бұл бөліктегі қыш қаланды қабырға тұтастай бұзылып алынған. Дегенмен ішінара бастапқы қалыпта сақталған қыш қаландыларды негізге ала отырып, аталған бөліктің көлемін және архитектуралық құрылымы анықталды. Тазаулау жұмыстары нәтижесінде кесененің екінші бөлмесінің солтүстік-батыс бұрышынан ретсіз орналасқан адам сүйегі анықталды. Сонымен қатар осы бөлменің еденіне тұтастай қыш төсегендігі, оның беті және қабырғалары ғанышпен (гипспен) сыланғандығы анықталды.

Талдау жұмыстарымыздың нәтижесінде кесененің архитектуралық құрылымын, бірінші және екінші бөлмелердің едендерінің деңгейін негізге ала отырып, екінші бөлменің сағана қызметін атқарғандығын көрсетті. Себебі, тұтастай қыш төселіп беті 2-3 см қалыңдықта гипспен сыланған бұл бөлме еденіне адам мүрдесі қойылған (3-сурет), төрт қапталындағы қабырғалары да гипспен сыланған. Өкінішке орай, кесене қабырғаларындағы қыш қаландыларды бұзып алу барысында кесененің сағана бөлігі тұтастай бұзылып кеткен. Дегенмен, кесененің оңтүстік-батыс бұрышынан бастапқы қалыпта сақталған қыш қаландылар және сағана бөлмесінің 1,7 м қалыңдықтағы қабырғасының ізі анықталды. Яғни, кесененің есігі солтүстік-батысқа ашылған үлкен бөлмесінде зияратшылар құран оқып, дұға жасайтын болса, кіші көлемді екінші бөлмеде адам жерленген. Жоғарыда айтып өткеніміздей Орталық Азиялық түркі халықтардың ислам дінін қабылдауының арқасында осындай үлгідегі зияратшылардың құран оқып, дұға жасайтын бөлмелері бар кесенелер көптеп бой көтере бастайды.

Кесене құрылысына келер болсақ, тапталып, бетіне саз балшық құю арқылы дайындалған платформаның үстіне кесене құрылысы салынған. Кесене құрылысында көлемі 25x25x5, 26x26x5 см келетін ашық сарғыш түсті сапалы саз балшықтан жасалған қыштар пайдаланылған. Кесене қабырғасының сыртқы және ішкі жиектері бүтін немесе жарты қыштармен қаланып, ортасы сынық қыштарды саз балшықпен араластырып толтырып отырған. Қазба жұмыстары барысында кесене құрылысында қам қыштардың да пайдаланылғандығы анықталды. Пайымдауымызша кесене екі күмбезді болып келген

құрылыс болған. Кіреберістегі бөлме үлкен күмбезбен жабылған болса, екінші бөлмесінің үсті кіші күмбезбен жабылған болуы мүмкін. Себебі, кесененің қыш қаланды қабырғалары енді болып келген. Мұндай үлгідегі порталды, екі бөлмелі кесенелер ортағасырлық Арал-Асар (Кердері II кесенесі) (4-сурет) (Байпаков, 2012: 65-68; Құрманқұлов, 2011: 85-86), Қышқала (5-сурет) (Елеуов т.б. 2021: 26-31; Елеуов т.б. 2021: 122), Әуликөлде (6-сурет) (Петров, Смагулов, 2018: 167-184) жүргізілген археологиялық қазба жұмыстары барысында анықталған. Аталған кесенелердің екінші бөлмелерінде адам жерленгендігі анықталған.

Ортағасырлық Сығанақ қаласындағы №6 кесенені жоғарыда аталған кесенелермен салыстырмалы түрде талдар болсақ, бұл кесене Қышқала қалашығынан анықталған №1 кесенемен жақын ұқсастықтары байқалады. Екі кесененің де порталды есіктері солтүстік-батысқа бағытталған. Кесенелерде зияратшыларға арналған кең бөлмелер мен сыртқа шығыңқы кең көрхана да орналасқан. Кесенелердің бір-бірінен айырмашылығы, Сығанақ қаласындағы №6 кесененің сағана табаны тұтастай қыш төселіп, оның беті гипспен сыланып сағана жасалынған болса, Қышқала қалашығындағы №1 кесененің көрхана бөлігінде жерге ойып қабір шұңқыры жасалынған. Қабір шұңқырының жиектері қышпен қаланып қапталған. Ал, Кердері II кесенесі мен Әуликөл кесенесіне келер болсақ, бұл кесенелердің порталды есіктері оңтүстік-батысқа бағытталған, көрхана бөлмелері қысқа және тар болып келген. Екі кесененің де зияратшыларға арналған үлкен бөлмелерінің еденіне арнайы қабір шұңқырлары қазылып адам жерленген. Кесенелерде жүргізілген археологиялық қазба жұмыстары барысында XIII-XIV ғасырларға жататын әрлеуіш қыш қаптамалар, саздан жасалған ыдыстардың бөліктері және теңгелер табылған. Кесенелердің архитектуралық құрылымына және табылған заттай деректерге сүйене отырып, порталды, екі бөлмелі кесенелердің XIII-XIV ғасырларға жататындығы анықталды.

Ортағасырлық Сығанақ қаласындағы №6 кесене еденіндегі бос топырақты тазалау барысында әртүрлі көлемде бірнеше әрлеуіш қыш қаптамалар және 6 дана теңге алынды. Теңгелердің екеуі күмістен қалған төртеуі мыстан соғылған, аверс және реверсіндегі жазулар сақталған (7-сурет). Әрлеуіш қыш қаптамаларға келер болсақ, қыш қаптамалардың барлығы ашық сарғыш түсті сапалы саз балшықтан жасалған.

Жақсылап иленген сазға шамот (ұсақталған қыш), кейде майдаланған тас қоспасынан тұратын бетонит қоспасы араластырылған. Бетонит деп отырғанымыз халық арасында «той кесек» – деп атап кеткен сарғыш-сұр түсті саз балшық. Арнайы қалыпқа құйылып дайындалған қыштың беті кеспе оймыштау әдісі арқылы өсімдікті, өрме шынжыр және геометриялық өрнектер түсіріліп, артық жерін өткір ұшты аспаппен кесіліп жасалынған (8-сурет). Кесенеден терезе алды төсеніші тәрізді беті өрнектелмеген қыш қаптамалар да табылды. Қыш қаптаманың бұл түрі қалыпта пішіндеу әдісі арқылы жасалынған (9-сурет).

Ортағасырлық Сығанақ қаласындағы №7 кесене.

Кесене Ортағасырлық Сығанақ қалашығы шахристанының оңтүстік-шығысында 1400 м қашықтықта шағын төбе ретінде сақталған. Төбе үсті тегіс шеңбер пішінді болып келген. Көлемі 26 м, биіктігі 1,5 м. Қазба жұмыстары барысында көлемі 12,2x10,1 м төртбұрыш пішінді кесене орны анықталды. Кесененің порталы оңтүстік-батысқа бағытталған. Портал алды алаңы күйдірілген қышпен төселген. Кесененің солтүстік-шығыс бөлігінен үш жерлеу орны анықталды. Пайымдауымызша кесененің сыртқы бөлігі сырлы әрлеуіш қыш қаптамалармен қапталған. Себебі қазба жұмыстары барысында кесененің сыртқы бөлігінен сырлы әрлеуіш қыш қаптамалар көптеп табылды.

Кесене ұзындығы 22,2 м, ені 16,7 м, биіктігі 0,3-0,4 м болып келетін платформаның үстіне салынған (10-сурет). Платформа жиегін күйдірілген қыштармен төрт қатар биіктікте қалап шығып, ортасын қара балшық пен сазды араластырып толтырып шыққан. Платформаның батыс қабырғасының солтүстік-батыс бөлігі 3 м аралықта бұзылған. Шамасы ауыл тұрғындары ауыр техникамен сүргенге ұқсайды. Осы анықталған платформа алаңын қара саз балшықпен толтырып, бетін тегістеп ортасына кесене құрылысын тұрғызған. Ашылған кесененің ұзындығы 12,2 м, ені 10,1 м, қабырғаларының биіктігі 0,1-0,6 м. Кесененің порталы оңтүстік-батысқа қарай бағытталған. Портал алды алаңына күйдірілген қыш төселген, оның ұзындығы 10,1 м, ені 3,15 м (11-сурет). Анықталған порталдың ұзындығы 2,3 м, ені 1,6 м. Жалпы порталдың, яғни, оңтүстік-батыс қабырғасының қалыңдығы 3,7 м. Порталдың табалдырығына қыштарды тігінен қалап шыққан, ал қалған ішкі бөлігіндегі қыштар жалпағынан төселген (12-сурет). Кесене есігінің ені 1,45 м. Кесененің батыс, солтүстік

және шығыс қабырғаларының қалыңдығы 1,55 м. Анықталған кесене қабырғаларына қаланған күйдірілген қыштардың көлемдері 24x24x5, 25x25x5 см болып келеді. Сондай-ақ қабырға табанына және жиектеріне бүтін қыштарды қалап шыққан, ал ортасына сынған қыштарды байланыстыра қалаған. Қабырға астына толығымен қамыс төселгені байқалады, себебі қамыс шірінділері жақсы сақталған. Қабырғаның кейбір бөліктеріндегі қыштарды осы төселген қамыс шіріндісіне дейін алып кеткен. Сонымен қатар ашылған кесененің ішкі көлемі 7x7 м, еденіне күйдірілген қыштар жалпағынан төселген. Негізінен бұл еден төсендісі кесененің оңтүстік бөлігінде ғана сақталған, ал солтүстік бөлігінің қыштарын толығымен бұзып, алып кеткен. Кесененің солтүстік-шығыс бөлігінде еден деңгейінен 0,3 м тереңдікте үш жерлеу орны анықталды. Ашылған жерлеу орындарына шартты түрде оңтүстіктен солтүстікке қарай №1, 2, 3 сандарымен реттік нөмір қойылды. Жерлеу орындарына қарап бұл кесене бір әулетке тән екендігі анықталды.

№1 жерлеу орнының (сағананың) төрт бұрышын күйдірілген қыштармен жеті қатар биіктікте қаланып, мүрденің беті бос топырақпен толтырылған. Сонымен қатар бас жағындағы қаландысының беткі жағын баспалдақ тәрізді қалап, беткі қабатын күйдірілген қыштарды тігінен үшбұрышты тәрізді киюластырып, жауып қойған. Жерлеу орнының ұзындығы 2,65 м, ені 1 м, тереңдігі 0,5 м. Мүрде оңтүстік-шығыстан солтүстік-батысқа қарай созылып жатыр. Басы солтүстік-батысқа бағытталып, беті-жүзі оңтүстік-батысқа қаратылған. Оң қолы шынтақтан аздап бүгіліп, ұзыннан жатыр. Сол қолы шынтақтан бүгіліп, жамбасына қойылған. Аяқтары тізеден аздап бүгіліп, түзу жатыр. Мүрдені тазалау барысында белінің тұсынан сақталуы орташа бір жүзді темір пышақ табылды. Сонымен қатар бас жағынан темір таға, сүйектен жасалған әшекей бұйым және «Т» тәрізді қола бұйымдар мен темір шеге қойылған. Мүрденің қасына қойылған жәдігерлерге қарап ер адам болуы мүмкін. Мүрденің ішек-қарын тұсынан бактериялогиялық анализ жасауға топырақ алынды.

№2 жерлеу орны №1 мүрдеден 0,5 м солтүстікте орналасқан. Жерлеу орнының солтүстік, шығыс және оңтүстік қабырғаларын күйдірілген қышпен қалаған. Ал, батыс қабырғасын және бетін қам кесекпен қалаған. Сағананың ұзындығы 2,2 м, ені 1 м, тереңдігі 0,5 м. Мүрденің сүйектері толық сақталған. Басы солтүстік-батысқа бағытталып, бет-жүзі солтүстік-шығысқа қаратылған. Оң қолы шынтақтан шамалы бүгіліп, жанына қойылған. Ал сол қолы шынтақтан аздап бүгіліп, жанына қойылған. Осы сол қолының шынтақ тұсында аумағы 12,5 см болып келетін қола айна және айнаның бетіне мүйізден жасалған тарақ қойылған. Аяқтары түзу жатыр. Мүрденің жанына қойылған әшекей бұйымдарға қарап әйел адамға тиесілі екендігі анықталды.

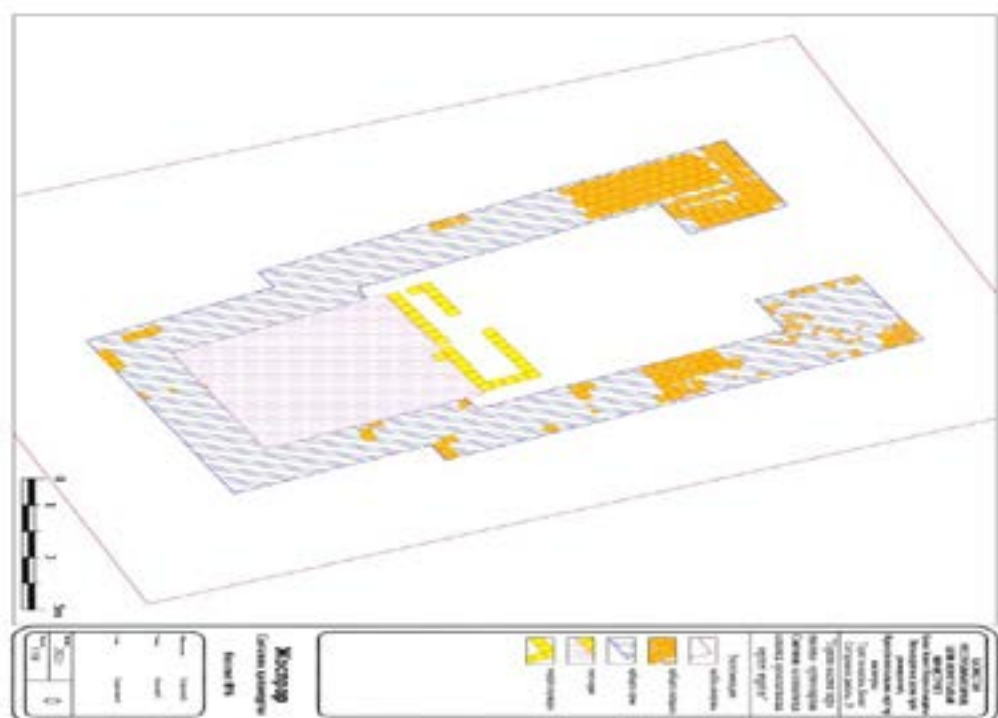
№3 сағана №2 сағанадан 0,6 м оңтүстік-шығыста орналасқан. Сағана жиектерін күйдірілген қышпен жеті қатар биіктікте қаланған. Оның ұзындығы 2 м, ені бас жағында 0,4 м, аяқ жағында 0,25 м. Басы солтүстік-батысқа қойылып, бет-жүзі батысқа қаратылған. Екі қолы шынтақтан ішке қарай бүгіліп, алақандары жамбас тұсына қойылған. Бас сүйегіне қарағанда бұл мүрде жас баланыкі. Аяқтары түзу қойылған. Мүрде төбесіне белгі ретінде күйдірілген қыштарды ұзындығы 2 м, ені 0,6 м, биіктігі 1 м болып келетін қаланды қалаған.

Кесенені қыш құландыларынан тазалау барысында әр түрлі өрнектегі сырлы және сырсыз қыш қаптамалар табылды (13-14-сурет). Қыш қаптамалардың жиырма екі түрі анықталды. Сонымен қатар, әртүрлі көлемдегі күмбезге өрілген көк түсті қыш қаптамалар табылды. Кесененің орта тұсынан күмбез төбесіне қойылған құбба сынықтары да кездесті. Осы кесене құрылысынан шыққан құрылыс материалдарына қарағанда бұл кесенеде елге еңбегі сіңген, дәулетті бір әулетке тиесілі екені даусыз.

Мұндай үлгідегі порталды, төртбұрыш пішінді, бір бөлмелі кесенелердің қатарында Сырлытам кесенесін (15-сурет), Асанас кесенесін (16-сурет), Арал теңізінің оңтүстік-шығысындағы Сырлытам кесенесін (17-сурет), Болған Ана кесенесін (18-сурет) және т.б. кесенелерді айтуға болады (Koshenova, 2016: 273-508).



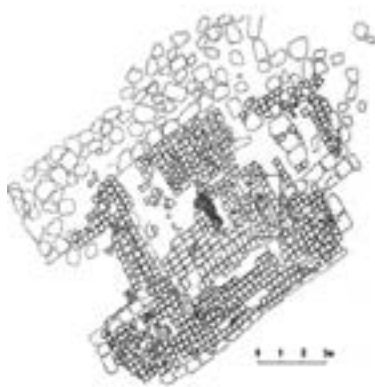
1-сурет – №6 кесененің қазбадан кейінгі жалпы көрінісі



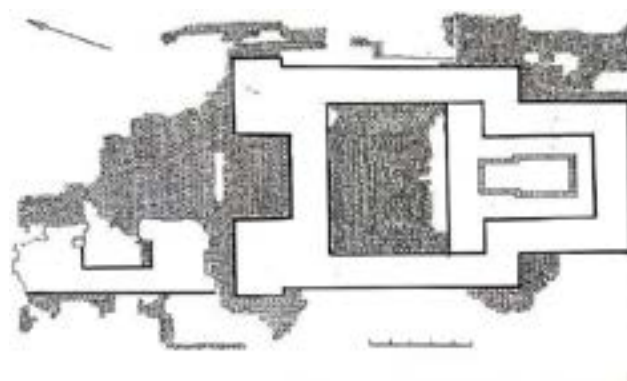
2-сурет – Кесене жобасы



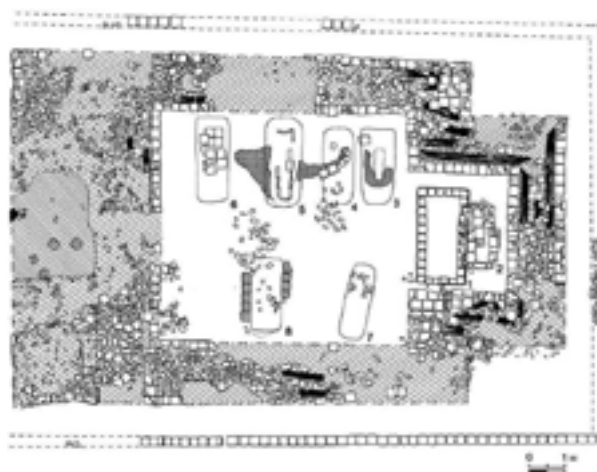
3-сурет – №6 кесене. Екінші бөлмесінде ретсіз орналасқан адам сүйектері



4-сурет – Кердері II кесенесі.
(Байпаков, 2012: 233)



5-сурет – Қышқала қалашығынан анықталған
№1 кесене. (Елеуов т.б. 2021: 91)



6-сурет – Әуликөл кесенесі.
(Петров, Смагулов, 2018: 167-184)



7-сурет – №6 кесенеден табылған теңгелер



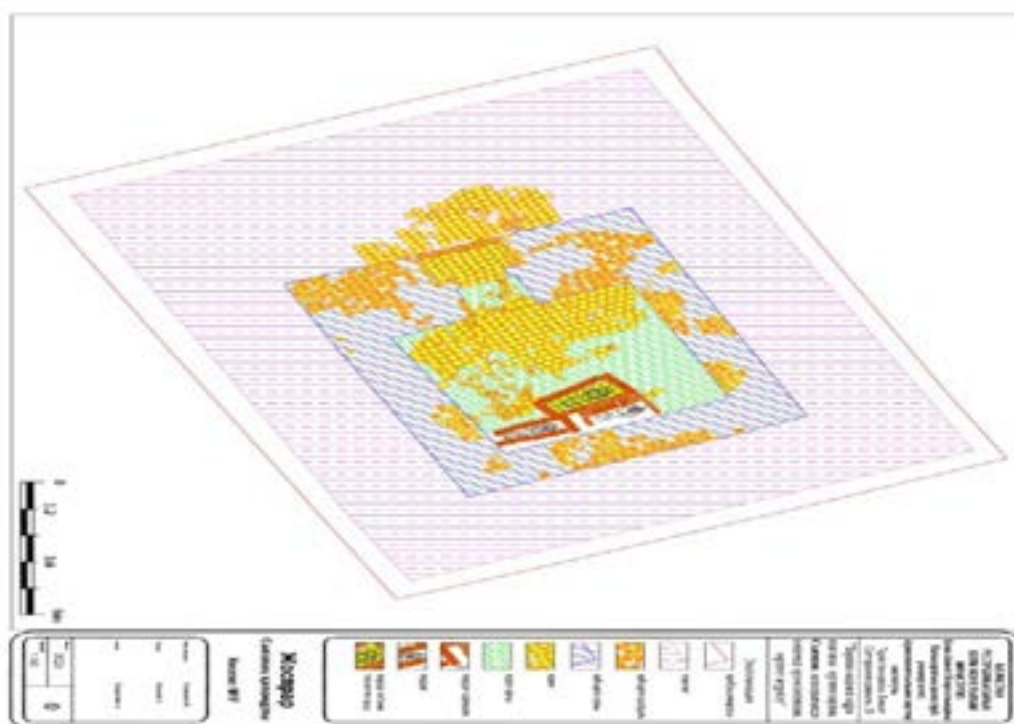
8-сурет – №6 кесененің қыш қаптамалары



9-сурет – №6 кесененің қыш қаптамалары



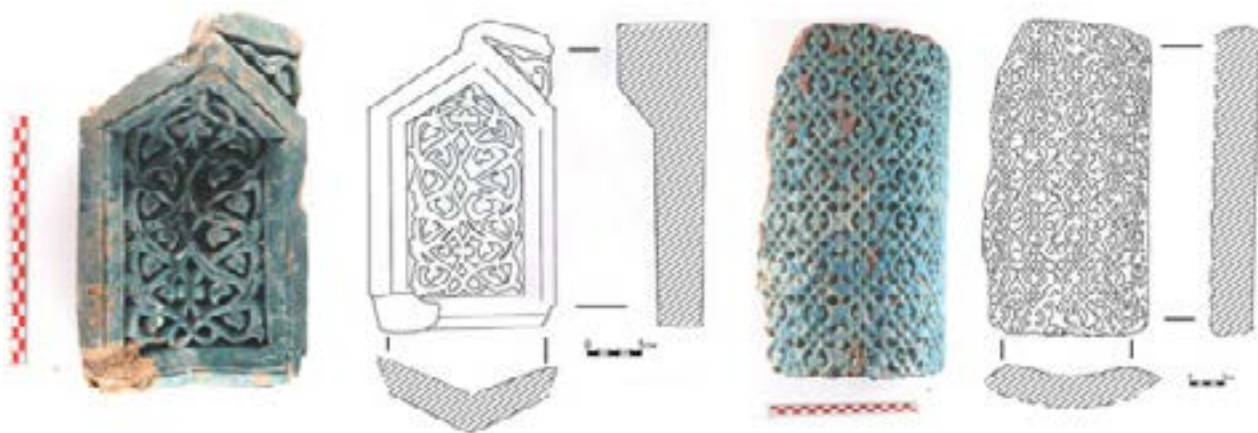
10-сурет – №7 кесененің қазбадан кейінгі жалпы көрінісі



11-сурет – Кесене жобасы



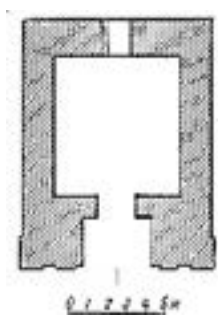
12-сурет – Портал алаңы мен кесене кіреберісі



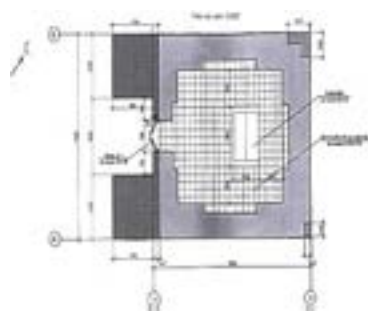
13-сурет – Сырлы қаптама қыштар



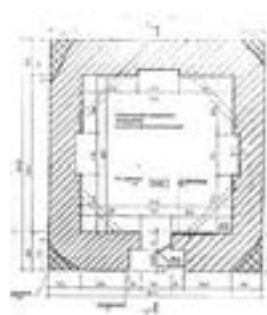
14-сурет – Сырсыз қаптама қыштар



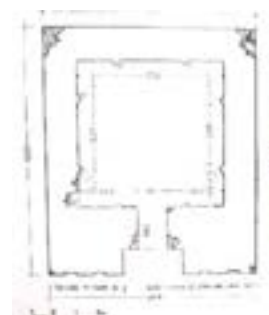
15-сурет – Сырлығам кесенесінің үлгісі



16-сурет – Асанас кесенесінің үлгісі



17-сурет – Сырлығам кесенесінің үлгісі



18-сурет – Болған Ана кесенесінің үлгісі

(Koshenova, 2016: 273-508)

Қорытынды

Қорытындылай келе жоғарыда келтірілген деректерге сүйене отырып Сырдарияның орта ағысындағы ортағасырлық ірі орталықтардың бірі ретінде танылған Сығанақ қаласының XIV-XVII ғасырларда аймақтағы қасиетті және рухани орталықтардың бірі болғандығы анықталды. Себебі қала маңында хандар мен сұлтандардың, атақты ғұламалар мен тұлғалардың қабірінің үстіне сәулет ескерткіштерінің маңызды бір бөлігі болып саналатын – кесенелер көптеп тұрғызылған. Кесенелер бір-бірінен асып түсетін әрлеуіш қыш қаптамалармен қапталып, безендірілген. Сонымен қатар, ортағасырлық деректерде қаланың «кесенелер қаласы» деген атпен де танылуда. Жоғарыда келтірген ғылыми тұжырымымызды жазба деректермен қатар археологиялық деректер де қуаттай түсуде. Себебі осы күнге дейін қала маңындағы көне қорымында жүргізілген археологиялық қазба жұмыстары барысында 7 кесене орны анықталып зерттелген. Қазіргі таңда жаратылыстану ғылымының әдістерін қолдана отырып антропологиялық және зертханалық зерттеулер жүргізілуде.

Кесенелердің пайда болу тарихына келер болсақ, кесенелердің түп тамыры сонау ерте темір дәуірінен бастау алатындығы белгілі болуда. Арал теңізінің оңтүстік-шығысындағы б.з.д. IV-II ғасырларға жататын сақ тайпаларына тиесілі кесенелердің, Сырдарияның орта және төменгі ағысында көптеп кездесетін IV-VIII ғасырларға жататын сағаналардың

негізінде IX-X ғасырларда кесенелердің пайда болғандығын айта аламыз. Қарахан мемлекеті тұсында Түркі халықтарының ислам дінін қабылдауының арқасында зияратшылардың құран оқып, дұға жасайтын бөлмелері бар кесенелер тұрғызыла бастайды. Осылайша әйгілі тұлғалар, мемлекет және дін қайраткерлерінің қабірінің үстіне бір немесе екі бөлмелі, төртбұрышты немесе шеңбер пішінді жобада салынған, күмбезбен қапталған кесене тұрғызу дәстүрі әдетке айналып, қазіргі таңға дейін жалғасын табуда. Бұл пікірімізді Е.А. Смагулов пен Г.А. Пугаченкованың зерттеулері қуаттай түсуде.

Ортағасырлық Сығанақ қаласында 2022 жылы жүргізілген археологиялық қазба жұмысы барысында ашылған №6 және №7 кесенелердің архитектуралық құрылымын, жерлеу дәстүрін, кесенелерден табылған қыш қаптамаларды және жәдігерлерді негізге ала отырып, көршілес аймақтарда анықталған осындай үлгідегі кесенелермен салыстырмалы талдау жасай отырып, кесенелер XIV-XV ғғ. мерзімделді. Сонымен қатар, зерттеу жұмыстарымыздың нәтижесінде порталды, екі бөлмелі және төрт бұрыш пішінді, порталды, бір бөлмелі, күмбезді кесенелердің Сырдарияның орта және төменгі ағысында көптеп кездесетіндігі анықталды.

Мақала «BR10965310 «Тарихи-мәдени мұранысы – ортағасырлық Сығанақ қалашығында кешенді археологиялық зерттеулер жүргізу» тақырыбындағы ғылыми жоба негізінде дайындалды.

Әдебиеттер

- Ögel B. (1984). *Islamiyetten Önce Türk Kültürü Tarihi Orta Asya Kaynak ve Buluntularına Göre*. Ankara: Türk Tarih Kurumu Basımevi. S. 403.
- Kuban D. (2009). *Batıya Göçen Sanatsal Evreleri*. İstanbul: Türkiye İş Bankası Yayınları. S.170-171.
- Risch F. (1934). *Wilhelm von Rubruk – Reise zu den Mongolen 1253-1255*. Leipzig: Deichertsche Verlagsbuchhandlung D. Werner Scholl, P. 336.
- Koshenova G. (2016). *Kazakistan, Taraz'da Babacı Hatun Turbesi // Bilig Dergisi*. Sayı 77. S. 183-202.
- Önkal H. (2009). *Türkiye'de Türbe Mimarisi Araştırmaları // Türkiye Araştırmaları Literatür Dergisi*, Cilt 7. Sayı 14. S. 125-139.
- Arik M.O. (1967). *Erken Devir Anadolu -Türk Mimarisinde Türbe Biçimleri // Anadolu*. Cilt , Sayı 11, S. 57 – 100, https://doi.org/10.1501/andl_0000000097
- Cezar M. (1977). *Anadolu Öncesi Türklerde Şehir ve Mimarlık*. İstanbul: Türkiye İş Bankası Kültür Yayınları. S.520.
- Aslanapa O. (1972). *Türk Sanatı: Başlangıçından Büyük Selçukluların sonuna kadar*. İstanbul: Milli Eğitim Bakanlığı Kültür Yayınları. S. 134.
- Tahaoglu T.Ö. (1988). *İstanbul'da Osmanlı Türbelerinin Tipolojisi*. Doktora Tezi. İstanbul. S. 536.
- Barthold W.W. (1947). *Türklerde ve Moğollarda Defin Merasimi Meselesine Dair // Belleten* Cilt 11 – Sayı 43. S. 515-539.

- Ragheb Y. (1996). *Islam Hukukuna Göre Mezar Yapısı/İslam Dünyasında Mezarlıklar ve Defin Gelenekleri I*. Ankara. S. 17-23.
- Çoruhlu Y. (2000). *Türk İslam Sanatının ABC'si*. İstanbul: Kabalcı Yayınları. S. 207.
- Глаудинов Б. (2012). *Қазақстан Архитектурасы*. Том 8. Алматы: Өнер баспасы. 192 б.
- Байпаков К.М. (2012). *Исламская Археологическая Архитектура и Археология Казахстана*. Алматы: ТОО «Археологическая экспертиза». С. 284.
- Байпаков К.М., Таймағамбетов Ж.К. (2009). *Қазақстан археологиясы*. Алматы: Қазақ университеті. С. 354.
- Вильгельм де Рубрук. (1911). *Путешествие в восточные страны // Введение, перевод и примечания А.И. Малеина*. СПб.: Тип. А.С. Суворина. С. 232.
- Пугаченкова Г.А. (1983). *Средняя Азия. Справочник-путеводитель*. Москва: Искусство. С. 471.
- Құрманқұлов Ж. (бас редактор). (2011). *Қазақстан Республикасының тарихи мәдени ескерткіштерінің жинағы*. Қызылорда облысы. Алматы: Аруна. 504 б.
- Елеуов М., Талеев Д., Есен С., Молдахмет А., Сапатаев С., Ерсариев А., Нұрман Б., Қиясбек М. (2021). «Ортағасырлық Қышқала (Баршынкент): Алтын Орда дәуіріндегі қалалық мәдениет контекстінде» тақырыбындағы жобаның есебі. Алматы: Әл-Фараби атындағы Қазақ ұлттық университеті. 194 б.
- Елеуов М., Талеев Д., Есен С., Курманиязов И.С., Молдахмет А. (2021). Ортағасырлық Қышқалада 2021 жылы жүргізілген зерттеулер // Марғұлан оқулары. Том 2. Б.120 – 124.
- Петров П.Н., Смагулов Т.Н. (2018). *Нумизматические находки XIV века из некрополя у озера Аулиеколь // Stratum plus*. №6. С. 167-184.
- Радлов В. (1899). *Опыт словаря тюркских наречий*. Том 2. Часть 2. Санкт-Петербург: Типография Императорской Академии Наук. С. 1174.
- Смагулов Е.А. (2011). Наземные склепы Борижарского могильника // А. Қазақстан археологиясының мәселелері. 3-ші шығарылым. Ғылыми мақалалар жинағы. Алматы. С. 119-150.
- Нагаминэ Х. Сығанақ как «Порт Дашт-и Кыпчака» и «Города-Мавзолей»: период от правления левого крыла Джучидов до основания «Казахского ханства» // *Золотоордынское обозрение*. 2020. 8(5). С. 533-551. DOI: 10.22378/2313-6197.2020-8-3.533-551
- Утубаев Ж.Р., Отар Ә., Ерсариев А., Суяндиқова М.К. (2022). Бәбіш Мола оазисіндегі жерлеу орындарына жүргізілген зерттеулердің кейбір нәтижелері // *ҚазҰУ Хабаршысы*. Тарих сериясы, 104, №2. 31-46. <https://doi.org/10.26577/JH.2022.v105.i2.04>

References

- Abramova M.P. (1959). *Sarmatskaya kultura II v. do n.e. – I v.n.e. (Po materialam Nizhnego Povolzhya. Suslovskii etap)*. [Sarmatian culture of the 2nd century BC. – 1st century AD (Based on materials from the Lower Volga region. Suslov stage)]. *Soviet Archeology*. № 1. Pp. 59.
- Ögel B. (1984). *İslamiyetten Önce Türk Kültürü Tarihi Orta Asya Kaynak ve Buluntularına Göre*. Ankara: Türk Tarih Kurumu Basımevi. Pp. 403.
- Kuban D. (2009). *Batrya Göçen Sanatsal Evreleri*. İstanbul: Türkiye İş Bankası Yayınları. Pp.170-171.
- Risch F. (1934). *Wilhelm von Rubruk – Reise zu den Mongolen 1253-1255*. Leipzig: Deichertsche Verlagsbuchhandlung D. Werner Scholl, Pp. 336.
- Koshenova G. (2016). *Kazakistan, Taraz'da Babacı Hatun Turbesi // Bilig Dergisi*. Sayı 77. Pp. 183-202.
- Önkal H. (2009). *Türkiye'de Türbe Mimarisi Araştırmaları // Türkiye Araştırmaları Literatür Dergisi*, Cilt 7. Sayı 14. Pp. 125-139.
- Arik M.O. (1967). *Erken Devir Anadolu -Türk Mimarisinde Türbe Biçimleri // Anadolu*. Cilt , Sayı 11, Pp. 57 – 100, https://doi.org/10.1501/andl_0000000097
- Cezar M. (1977). *Anadolu Öncesi Türklerde Şehir ve Mimarlık*. İstanbul: Türkiye İş Bankası Kültür Yayınları. Pp. 520.
- Aslanapa O. (1972). *Türk Sanatı: Başlangıçından Büyük Selçukluların sonuna kadar*. İstanbul: Milli Eğitim Bakanlığı Kültür Yayınları. Pp. 134.
- Tahaoglu T.Ö. (1988). *İstanbul'da Osmanlı Türbelerinin Tipolojisi. Doktora Tezi*. İstanbul. S. 536.
- Barthold W.W. (1947). *Türklerde ve Moğollarda Defin Merasimi Meselesine Dair // Belleten* Cilt 11 – Sayı 43. Pp. 515-539.
- Ragheb Y. (1996). *Islam Hukukuna Göre Mezar Yapısı/İslam Dünyasında Mezarlıklar ve Defin Gelenekleri I*. Ankara. Pp. 17-23.
- Çoruhlu Y. (2000). *Türk İslam Sanatının ABC'si*. İstanbul: Kabalcı Yayınları. S. 207.
- Глаудинов Б. (2012). *Kazakistan Arhitekturası. [Kazakhstan Architecture]*. Tom 8. Almaty: Oner baspasy. Pp. 192.

Baypakov K.M. (2012). *Islamskaya Areologicheskaya Arhitektura i Arheologiya Kazahstana* [Islamic Archaeological Architecture and Archeology of Kazakhstan]. Almaty: TOO «Arheologicheskaya ekspertiza». Pp. 284.

Baypakov K.M., Taymagambetov Zh.K. (2009). *Kazakistan arheologiyasy* [Archeology of Kazakhstan]. Almaty: Kazak universiteti. Pp. 354.

Vilgelm de Rubruk. (1911). *Puteshestvie v vostochnye strany* [Journey to the Eastern countries] // *Vvedenie, perevod i primechaniya* A. I. Maleina. — SPb.: Tip. A. S. Suvorina. Pp. 232.

Pugachenkova G.A. (1983). *Srednyaya Aziya. Spravochnik-putevoditel* [Middle Asia. Guidebook]. Moskva: Iskusstvo. Pp. 471.

Kurmankulov Zh. (bas retaktor). (2011). *Kazakistan Respublikasynyn tarihi madeni eskertkisherinin zhinagy* [Collection of historical and cultural monuments of the Republic of Kazakhstan]. Kyzylorda oblysy. Almaty: Aruna. Pp. 504.

Eleuov M., Taleev D., Esen S., Moldahmet A., Sapataev S., Ersariyev A., Nurman B., Kiyasbek M. (2021). «Ortagasyrlyk Kyshkala (Barshynkent): Altyn Orda dauirindegi kalalyk madeniet kontekstinde» takyrybyndagy zhobanyn esebi [Project report on “Medieval Kishkala (Barshinkent): in the context of urban culture during the Golden Horde”]. Almaty: Al-Farabi atyndagy Kazak ulttyk universiteti. Pp. 194.

Petrov P.N., Smagulov T.N. (2018). *Numizmaticheskie nahodki XIV veka iz nekropolya u ozera Auliekol* [Numismatic finds of the 14th century from the necropolis near Lake Auliekol] // *Stratum plus*. №6. Pp. 167-184.

Radlov V. (1899). *Opyt slovarya tyurkskih narechiy* [Experience of the dictionary of Turkic dialects]. Tom 2. Chast 2. Sank-Peterburg: Tipografiya Imperatorskoi Akademiya Nauk. Pp. 1174.

Smagulov E.A. (2011). *Nazemnye sklepy Borizharskogo mogilnika* [Above-ground crypts of the Borizharsky burial ground] // A. Kazakistan arheologiyasynyn maseleleri. 3 – shi shygarylym. Gylymi makalalar zhinagy. Almaty. Pp. 119-150.