

Ә.Ә. Тәжекеев<sup>1</sup> , Ж.К. Султанжанов<sup>2\*</sup> ,  
А.М. Қарабатырова<sup>2</sup> 

<sup>1</sup> Қорқыт Ата атындағы Қызылорда университеті, Қазақстан, Қызылорда қ.

<sup>2</sup> Эберхард-Карл атындағы Тюбинген университеті, Германия, Тюбинген қ.

\* e-mail: zhetesbi.sultanzhanov@mail.ru

## ОРТАҒАСЫРЛЫҚ СЫҒАНАҚ ПЕН АСАНАС ҚАЛАЛАРЫ АРАСЫНДАҒЫ КЕРУЕН ЖОЛДАРЫ МЕН ІРІ ҚОНЫСТАР (жаңа зерттеулер)

Мақалада Сығанақ пен Асанас қалашықтарын байланыстырған керуен жолдары мен ірі қоныстар қарастырылды. Зерттеу шекарасы Қызылорда облысының Жаңақорған, Шиелі және Сырдария аудандарын қамтиды. Деректердің негізгі базасын Хорезм археологиялық-этнографиялық экспедициясының жарияланбаған мұрағат мәліметтері (1966 ж.) мен Л.М. Левина, Н.Н. Вактурская, С. Жолдасбаев, К.М. Байпақов, М. Елеуов, т.б. ғалымдардың еңбектері құрайды. Бұл еңбектерде Сығанақ, Бестам, Қызылтам, Ақтөбе, Жаман Ақтөбе, Шиелі төрткүлі, Нәнсай, Омбай, Асанас 1, 2 және 3 қалашықтары, Асанас ата кесенесі көрсетілген. Аталмыш аудандарда 2020 ж. мақала авторларымен жаңа археологиялық барлау жұмыстары ұйымдастырылып, нәтижесінде 4 жаңа ескерткіш – Ботабай төрткүлі, Ботабай, Қатынбаққан және Аққорған қалашықтары ашылды. Сонымен қатар, барлау жұмыстары барысында алынған мәліметтер негізінде қазіргі Тартоғай мен Ботабай ауылдарының арасында ортағасырлық өткел болғанын тұжырымдап отырмыз. 2020 ж. Жанкент археологиялық экспедициясының Асанас тобымен (жетекшісі Ә.Ә. Тәжекеев) ортағасырлық Асанас қалашығында жаңа қазба жұмыстары жүргізілді.

Зерттеу нәтижесінде он сегіз ірі қоныстар мен кесененің табылуы Сығанақ пен Асанас қалалары арасындағы керуен жолын толығырақ қарастыруға мүмкіндік беріп отыр.

**Түйін сөздер:** Сыр өңірі, ортағасыр, керуен жолы, ірі қоныстар, Сығанақ, Асанас.

A.A. Tazhekeyev<sup>1</sup>, Zh.K. Sultanzhanov<sup>2\*</sup>, A.M. Karabatyrova<sup>2</sup>

<sup>1</sup>Korkyt Ata Kyzylorda state university, Kazakhstan, Kyzylorda

<sup>2</sup>Eberhard Karls University of Tübingen. Germany, Tübingen

\*e-mail: zhetesbi.sultanzhanov@mail.ru

### Caravan routes and large settlements between the medieval cities of Syganak and Asanas (according to new research)

The article is focused on the problem of the caravan route and large settlements located between the cities of Syganak and Asanas. The study area covers the Zhanakorgan, Shieli and Syrdarya districts of the Kyzylorda region. The main database of materials consists of unpublished archival data of the Khorezm archaeological and ethnographic expedition (1960) and the works of L.M. Levina, N.N. Vakturskaya, S. Zholdasbaeva, K.M. Baypakov, M. Eleuov and the work of other scientists. According to previously published works, the settlements of Syganak, Bestam, Kyzyltam, Aktobe, Zhaman Aktobe, Shieli tortkuli, Nansai, Ombay, Asanas 1, 2 and 3, the Asanas Ata mausoleum were known. In 2020, the authors of the article organized new archaeological exploration studies in these areas, as a result of which 4 new sites were discovered – Botabay tortkuli and the towns of Botabay, Katynbakkan, and Akkorgan. In addition, based on intelligence materials, the authors came to the conclusion that there was a medieval crossing between the current villages of Tartogay and Botabay. In 2020, the Asanas detachment of the Zhankent archaeological expedition led by A.A. Tazhekeyev, archaeological excavations were carried out at the site of Asanas.

The discovery of 18 large settlements and mausoleum made it possible to examine in more detail the caravan route between Syganak and Asanas.

**Key words:** Syrdarya region, Middle Ages, caravan route, large settlements, Syganak, Asanas.

А.А. Тажекеев<sup>1</sup>, Ж.К. Султанжанов<sup>2\*</sup>, А.М. Карабатырова<sup>2</sup>

<sup>1</sup>Кызылординский университет имени Коркыт Ата, Казахстан, г. Кызылорда

<sup>2</sup>Тюбингенский университет Эберхарда Карла, Германия, г. Тюбинген

\*e-mail: zhetesbi.sultanzhanov@mail.ru

### Караванные пути и крупные поселения между средневековыми городами Сыганак и Асанас (по данным новых исследований)

В статье рассматриваются караванный путь и крупные поселения, расположенные между городами Сыганак и Асанас. Территория исследования охватывает Жанакорганский, Шиелийский и Сырдарьинский районы Кызылординской области. Основную базу материалов составляют неопубликованные архивные данные Хорезмской археолого-этнографической экспедиции (1960 г.) и труды Л.М. Левиной, Н.Н. Вактурской, С. Жолдасбаева, К.М. Байпакова, М. Елеуова и работы других ученых. По данным ранее опубликованных работ были известны городища Сыганак, Бестам, Кызылтам, Актобе, Жаман Актобе, Шиели торткули, Нансай, Омбай, Асанас 1, 2 и 3, мавзолей Асанас Ата. Авторами статьи в 2020 г. в этих районах были организованы новые разведочные исследования, в результате которых было обнаружено 4 новых памятников – Ботабай торткули и городища Ботабай, Катывбаккан и Аккорган. Кроме того, на основании материалов разведки, авторы пришли к выводу, что существовала средневековая переправа между нынешними селами Тартогай и Ботабай. В 2020 г. Асанасским отрядом Жанкентской археологической экспедиции под руководством А.А. Тажекеева были проведены археологические раскопки на городище Асанас.

Таким образом, открытие 18 крупных поселений и мавзолея позволили более детально рассмотреть караванный путь между Сыганаком и Асанасом.

**Ключевые слова:** Сырдарьинский регион, средневековье, караванный путь, крупные поселения, Сыганак, Асанас.

#### Кіріспе

Ортағасырлық жазба деректер негізінде Сырдың орта және төменгі ағысында бірнеше ескерткіштің орны белгілі. Олардың қатарына Фараб, Сауран, Сығанақ, Асанас, Жент, Жанкент кіреді. Көп жағдайда Ұлы жібек жолының Сыр өңіріндегі бөлігі және басқа да керуен жолдары тек жазба деректерде аталған қалалармен көрсетіледі. Мақалада осы аталған ескерткіштер ішінде Сығанақ пен Асанас қалалары арасы қарастырылады.

Ортағасырлық Асанас қаласы туралы алғашқы мәліметтер XIV ғ. парсы тарихшысы Рашид ад-диннің «Жамиғ ат-тауарих» (Шежірелер жинағы) атты еңбегінде (Рашид ад-Дин, 1957: 199-200), францискан Плато Карпинидің (XIII ғ.) Моңғолияға жасаған сапарының баяндамасында кездеседі (Джованни дель Плато Карпини. URL: <http://www.hist.msu.ru/ER/Etext/carpini.htm> (қарау күні: 31.03.2021).

Сыр өңірінде орналасқан ескерткіштерде алғашқы археологиялық қазба зерттеулері 1867 ж. Императорлық археологиялық комиссия мүшесі П.И. Лерхпен жүргізіледі. Ол Жанкент, Асанас, Сығанақ, т.б. қалалардың орындарына көңіл аударады (Лерх, 1867).

XX ғ. басында Шығыс Арал өңірінің ортағасырлық қалаларының орналасуы туралы

мәселемен Түркістан археология әуесқойлары үйірмесінің мүшелері В.В. Бартольд, Е.Т.Смирнов, В.А. Каллаур, И.А. Кастанье, В.П. Нехорошев және т.б. айналысқан (Бартольд, 1965: 128; Смирнов, 1897: 12; Каллаур, 1900: 6-16; Бахтыбаев, 2012). Осы уақытта В.П. Нехорошев Бестам қалашығын ашқан.

Кейіннен бұл аумақта 1946, 1960-1961 жж. Хорезм археологиялық-этнографиялық экспедициясы (Вактурская, 1979), 1966-1967 жж. Жетісу археологиялық экспедициясы жүріп өткен. Зерттеу жұмыстары барысында Асанас, Сығанақ, т.б. ескерткіштерге кешенді қазба жұмыстары жүргізіледі.

Мақала авторлары зерттеу барысында РФА Н.Н. Миклухо-Маклай атындағы Этнология және Антропология институтының мұрағатында сақталған Хорезм экспедициясының құжаттарын қамтыды. 1966 ж. Хорезм экспедициясының «Сырдария отряды» Б.В. Андриановтың жетекшілігімен Сырдың төменгі және орта ағыстарында археологиялық-геоморфологиялық зерттеу жұмыстарын жүргізген. 3000 шақырымға созылған экспедиция жұмысы солтүстігінде – Жаңадария мен Жосалы кентінің тұсынан, оңтүстігінде – Қаратаудың батыс беткейі мен Отрар оазисін қамтыды. Барлау нәтижесінде 70-ке жуық ортағасырлық қоныстар мен қалалар, суару жүйелері табылады (Отчеты ..., 1966). Атап

өтетін жайт, құжаттың мұқабасында есептің 89 беттен тұратыны көрсетілген. Өкінішке орай, мұрағатта есептің тек 2 беті және кейбір ескерткіштердің жоспарлары сақталған.

Асанас қаласындағы археологиялық зерттеулерді 1989 және 2002 жж. Қорқыт Ата атындағы Қызылорда мемлекеттік университетінің археологиялық тобы (П.Қаратаев пен Т.Мәми жетекшілігімен) жүргізді (Мәми, 2007: 35).

2003 ж. бастап жоспарлы археологиялық қазба жұмыстары Сығанақ қалашығында да басталды және бұл зерттеулер әлі күнге дейін жалғасып келеді (Жолдасбаев және басқалары, 2016; Syzdykov, Zhetibayev, Bakhtybayev, 2021).

Осылайша, 2000 жж. басына тек Сығанақ, Асанас және т.б. бірнеше ескерткіштердің орындары ғана белгілі болған. Дегенмен тәуелсіздік алғаннан кейінгі жылдары жүргізілген жаңа барлау жұмыстары нәтижесінде бұл аумақтан тағыда көптеген қоныстардың орындары анықталып отыр. Мысалы, белгі археолог Мадияр Елеуов 1991, 1994, 2004-2005 жж. жүргізген барлау жұмыстарының негізінде Қызылорда облысының тек Шиелі және Жаңақорған аудандарынан 70-ке жуық жаңа қалалар мен қоныстардың орнын анықтаған (Елеуов, 2005а; 2005б; 2016). Солардың 40-қа жуығы 2011 жылы жарық көрген «ҚР тарихи-мәдени ескерткіштерінің жинағы. Қызылорда облысы» жинағына енгізілген. Бұл зерттеулер Сығанақ пен Асанас арасын байланыстырған керуен жолдары туралы кеңінен ақпарат алуға мүмкіндік берді.

Осы зерттеу жұмыстарын жалғастыру мақсатында 2020 ж. Жанкент археологиялық экспедициясының Асанас тобы ортағасырлық Асанас қалашығында археологиялық зерттеу жұмыстарын бастады. Қазба барысында қаланың батыс қақпасының кірер аузы, шахристан бөлігінде орналасқан тұрғын кешені және цитадельдің бір мұнарасы ашылды. Қазба жұмыстарымен қатар, Асанас маңында барлау жұмыстары да ұйымдастырылған болатын. Нәтижесінде Асанас маңынан Ахмет қала, Асанас 2 және 3 қалашықтарына, Асанас ата кесенесіне қайта зерттеулер жүрді. Ескерткіштердің осы уақыттағы жағдайының фотоқұжаттамасы дайындалды. Қазба жұмыстарының алдын ала қорытындылады зерттеушілердің бірнеше мақалаларында жарық көрді (Тәжекеев және басқалары, 2021; Тәжекеев и др., 2021; Shoraev, Sultanzhanov, 2021).

Алынған мәліметтер Сығанақ пен Асанас арасында көптеген ескерткіштердің орны бар екенін көрсетті. Осы мақсатта, біз Асанастан Сығанаққа қарай барлау жұмыстарының ауқымын кеңейттік. Оның нәтижесінде, жоғарыда аталған Қызылтам, Ақтөбе, Жаман Ақтөбе, Бестам, Нәнсай және т.б. ескерткіштердің қайта құжаттамасы жасалынды. Атап өтетін жайт, 2020 ж. Қызылтам мен Ақтөбе қалашықтарының қорғау аймағын анықтау жұмыстары да ұйымдастырылған болатын. Сонымен қатар, барлау барысында жаңадан 4 ескерткіш – Ботабай төрткүлі және Ботабай, Аққорған, Қатынбаққан қалашықтары табылды.

### Зерттеу әдісі

Зерттеу барысында Хорезм экспедициясының жарияланбаған архив материалдары мен осы уақытқа дейін жарияланған ғылыми еңбектер қарастырылып, ортағасырлық қалалардың орналасуы мен керуен жолдары туралы ғылыми ақпараттар мен тұжырымдар сараланды.

Далалық барлау жүргізу барысында археология ғылымында ұсынылған әдістер мен карталарды сәйкестендіру әдістері пайдаланылды. Әсіресе, барлау жұмыстарының маршрутын ұйымдастыруға «Кенестік әскери карталар», «Google Earth Pro», «Яндекс» карта бағдарламалары қолданылды.

Ескерткіштердің жаңа ғылыми құжаттамасы: қазіргі жағдайдағы суреті, пилотсыз басқарылатын құрылғы (дрон) арқылы суреттері жасалды. Нәтижесінде ғылымға белгілі кейбір төрткүлдер ірі қалашықтың цитаделі екені, оның шахристан бөлігінің қалың тоғай ішінде орналасқанын анықтау мүмкін болды.

Жаңа алынған мәліметтер негізінде Сығанақ пен Асанас қалашықтарын байланыстырған керуен жолының, қалалар мен өткел көрсетілген карта дайындалды.

Ескерткіштердің қорғау аймақтарын айқындау үшін «Тарих және мәдениет ескерткішінің қорғау аймағын, құрылыс салуды реттеу аймағын және қорғалатын табиғи ландшафт аймағын және оларды пайдалану режимін айқындау қағидаларын бекіту туралы Қазақстан Республикасы Мәдениет және спорт министрінің 2020 жылғы 14 сәуірдегі №86 бұйрығында» ұсынылған ережелер қарастырылды.

## Талқылау мен нәтижелер

*Сығанақ пен Асанасты байланыстырған керуен жолы бойындағы орналасқан қалашықтар мен ірі қоныстар.*

Сырдария төменгі және орта ағысы мен Қаратау аймағының керуен жолдарын терең зерттеп жүрген М.Елеуов екі ірі бағытты көрсетеді. Оның біріншісі – «*сол жағалық Сырдария жолы*», Жизак – Самарқанд – Артықата – Бұзық – Көктөбе – Қандыөз – Қаратөбе – Абызтөбе – Келінтөбе – Мейрамтөбе – Аққорған – Өзгент – Балапантөбе бағытын қамтыған. Соңғы аталған Балапантөбе қалашығынан батысқа бағытталған керуен жолы Асанасқа қарай жүрген. Екіншісі, «*Оң жағалық Сырдария жолы*» бағыты Сайрам – Түркістан – Шолаққорған – Сығанақ – Күйеутам – Морттық – Бестам – Сұлутөбені Ұлы жолмен, ал Ұлы жол Қаратау мен Арал теңізінің аралығын байланыстырған (Елеуов, 2009: 432). Т. Қартаеваның пікірінше Ұлы Жібек жолы Сығанақтан шыға берісте үш тарапқа тараған: 1) солтүстік-батысқа бағытта Ақсүмбе өткелі арқылы Сарысу өзенінің төменгі ағысынан жоғарғы ағысы бойымен, әрі қарай Қаракенгірден ежелгі кеншілер қонысы Қарсақпай мен Жезқазғанға, одан әрі Ұлытау тауы етегінен батысқа Жайық аймағына, одан әрі Ресей мен Батыс Еуропаға; 2) Сырдарияның төменгі ағысын жағалай Жетіасар шатқалына, Жанкентке, әрі қарай Аралдың теңізінен асып Шығыс Еуропаға; 3) Жент қалашығы, Қуандария арнасын жағалай, одан әрі Хорезмге бағытталған (Картаева, 2014).

Осында келтірілген екінші және үшінші жол жайлы жарияланған еңбектер мен карталарда Сығанақтан шыққан керуен жолды тура Асанасқа немесе Жентке тірейді. Олардың арасы бірнеше жүздеген шақырымды құрайды және Сығанақ өзеннің оң жағалауында, ал Асанас сол жағалауында орналасқанын ескерсек, екі арада өткелдер мен қоныстардың (керуен сарай) болуы заңдылық. Ортағасырлар кезеңінде төменгі Сырдарияның мол суы бірнеше арналармен (Іңкәрдария, Жаңадария, Нәнсай, Қараөзек) ағуы қоныстардың орналасуы мен керуен және көші-қон жолдарының өзгеруіне де алып келді.

Ескерткіштердің географиялық орналасуы Қызылорда облысының Жаңақорған, Шиелі және Сырдария аудандарын қамтиды.

*Сығанақ қалашығы* (XII-XV ғғ.) Қызылорда облысы, Жаңақорған ауданы, Сунақ ата

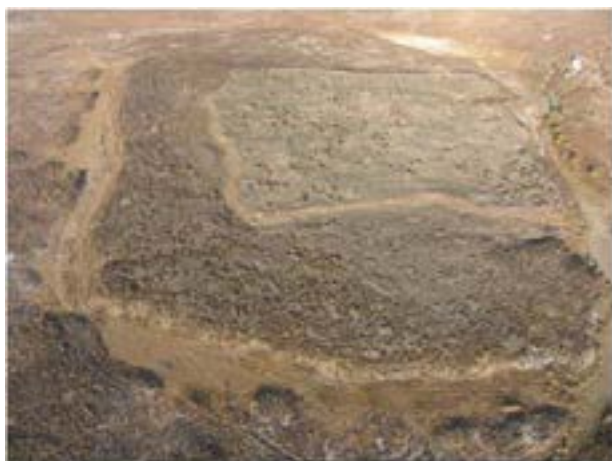
ауылынан солтүстік-батысқа қарай 2 шақырым жерде орналасқан. Ескерткіш бесбұрышты формалы келген: өлшемдері солтүстігі 275 м-ді, солтүстік-батыстан батысқа қарай 175 м-ді, оңтүстік-батыстан батысқа қарай 190 м-ді, оңтүстігі 175 м-ді, оңтүстік-шығыстан шығысқа қарай 320 м-ді құрайды (1 сурет). Қалашыққа кіретін қақпа 20 м ұзындығы бар дәліз ретінде салынған және ол қаланың оңтүстік-шығысында орналасқан. Қаланы қоршаған қорғаныс құрылысының биіктігі кей жерлерде 6-7 м-ді құрайды. Бұрыштарында және бұрыштарынан 40-50 м жерлерде мұнараның қалдықтары сақталған. Қаланың рабад және шахристан бөліктері де бесбұрыш форманы иемденген: Олардың өлшемдері солтүстігінде 250 м, батысында 650 м, оңтүстігінде 250 м, оңтүстік-шығысында 450 м, солтүстік-шығысында 350 м-ге жетеді (Байпақов, Елеуов, 2011: 226).

Сығанақтан солтүстік-батысқа қарай 21 шақырым жерде (Жиделіарық ауылынан солтүстікке қарай 5 шақырым жерде, Шиелі-Телікөл каналдарының аралығында) X-XIV ғғ. мерзімделетін *Бестам қалашығы* жатыр. Қалашықтың көлемі 95 × 95 м болатын шаршы формалы цитаделі бар, қорған қабырғасының табанындағы қалыңдығы 1,5-2 м-ді құрайды. Цитадельдің бұрыштарында және әрбір қабырғасының ортасында биіктігі 0,5-1 м, қабырғадан сыртқы қарай 5-12 м-ге шығып тұрған мұнаралардың қалдықтары байқалады. Қақпа цитадельдің оңтүстік-шығыс қабырғасының орталық бөлігінде орналасқан. Цитадельден солтүстік-батысқа қарай 30 м жерде сақталған фортификациялық құрылыстың өлшемдері 10-12 м-ді, биіктігі 3,5-4 м-ді құрайды (Елеуов, Қалиев, 2011: 465-466).

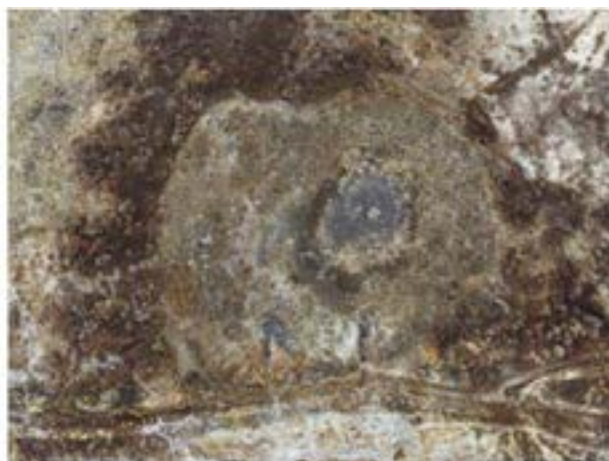
*Қызылтам қалашығы* XI-XIV ғғ. мерзімделеді (1 сурет). Қызылорда облысы, Шиелі ауданы, Ортақшыл ауылдық округі, Жансейіт ауылынан оңтүстік-батысқа қарай 5 шақырым жерде орналасқан. Ескерткіш екі бөлікке – цитадель және шахристанға бөлінеді. Цитадель қабырғаларының қалыңдығы – 3 м, биіктігі – 4-5 м, жалпы аумағы – 70 × 70 м. Төртбұрышты болып келген қабырғасының кейбір жерлері ғана сақталған. Цитадельге кіреберіс қақпасы оңтүстік қабырғасының ортаңғы бөлігінде орналасқан. Бұл жерде археологиялық қазба жұмыстары жүргізілмеген. Цитадельдің сыртында көлемі 280 × 205-210 см дұрыс емес шеңбер пішінді шахристан аумағы бар. Шахристан ормен қоршалған.

Жергілікті тұғындардың айтуынша, қалашық кезінде қалмақ ханы Тоқбураның ордасы болған. Деректерде Бестам туралы былай деп айтылады: «Ақтабан шұбырынды, алқакөл сұлама» кезінде бұл бекініс қалмақ қоңтайшысы Үнжінің қол астында болды. Бестамға көңіл аудармаған ол, Шиелі өзенінің жанынан Қызылтам қамалын салуды бұйырады және онда өзі тұрған. Ақтөбеде оқдәрі өндіруді ұйымдастырған. Қызылтам мен

Ақтөбені байланыстырып тұрған жер асты жолы бар деген сыбыс бар. Бірнеше жыл бұрын жергілікті бағбандар осы жермен бау-бақшаға су жіберген. Жол-жөнекей су бір шұңқырға құйылған. Нәтижесінде ол шұңқыр тереңдей түскен. Сол кезде бағбандар суды тоқтатып, шұңқырдың айналасынан күйдірілген кірпіштен қаланған туннельді көреді. Осы оқиғадан кейін ешкім туннельді зерттемеген (Қызылтам қалашығының ..., 2020).



1



2



3



4

1-сурет – Сығанақ пен Асанас арасында орналасқан қалалар:  
1 – Сығанақ; 2 – Ақтөбе; 3 – Жаман Ақтөбе; 4 – Қызылтам

Қызылтамнан солтүстік-батысқа қарай 3 шақырым жерде *Ақтөбе қалашығы* (VIII-XIII ғғ.) орналасқан (1-сурет). Зерттеушілер қалашықтың екі бөлігі: шахристан және цитаделі бар болғанын сипаттайды. Көлемі 80 × 70 м болып келген цитадель шахристанның батыс бөлігінде орналасқан. Цитадель жоспарында

шаршы пішіндес, биіктігі 5-5,5 м, қабырғалары төрт тарапқа қаратылған. Бұрыштарында мұнара қалдықтары сақталған, кірер қақпасы құрылыстың солтүстік-шығыс бөлігінде орналасқан. Шахристанның көлемі 170 × 150 м, биіктігі 1,5-3 м, қабырғалары тараптарға бағытталған. Шахристанның сыртын ені 20-30 м, тереңдігі

1-1,5 м ор қоршап жатыр. Қалашықтан көп құмыра сынықтары, тастан қашалған диірмен сынығы табылған (Ақтөбе қалашығының ..., 2020).

Бүгінде ескерткіш биіктігі шамамен 5-6 м, диаметрінің жобасы 150-170 м болатын төбе түрінде сақталған. Бірақ, қалашықтың цитаделі сақталмаған. Жергілікті тұрғындардың айтуынша, бұл төбеге ашаршылық кезінде қайтыс болған адамдар жерленген. Атап өтетін жайт, қалашықтың солтүстік бөлігі кейінгі кезеңде қазылған каналмен бұзылған.

*Шиелі төрткүлі* (VIII-XII ғғ.) Ақтөбе қалашығынан солтүстік-шығыс бағытта 5,5 шақырымда, теміржол торабынан 50 шақырым жерде жатыр. Ескерткіштің көлемі 80 × 80 м-ді құрайды және оның бұрыштары әлемнің төрт тарабына қаратылған. Сыртқы қамал қабырғасының сақталған биіктігі – 1-1,5 м, ені 6-7 м болады. Қамалдың батыс, шығыс бұрыштарында және солтүстік шығыс қабырғасының ортасында мұнаралары бар, олардың биіктіктері 0,6-0,8 м-ге жетеді. Төрткүлдің батыс бұрышында көлемі 30 × 30 м болатын цитадель орналасқан. Цитадельді қоршаған қабырғаның ені 5-6 м, биіктігі 0,8-1 м. Өкінішке орай, ескерткіштің солтүстік бөлігі жергілікті халықтың топырақ алуы себебінен бұзылған (Елеуов, Қалиев, 2011: 466).

*Жаман Ақтөбе қалашығы* (X-XII ғғ.) Бәйгеқұм ауылынан оңтүстік-шығысқа қарай 6 шақырым жерде (Ақтөбе қалашығынан солтүстік-батыс бағытта 6 шақырымда), Шиелі өзенінің оң жағалауында орналасқан (1 сурет). Қалашықтың шахристан және кішкене цитадель бөлігі бар. Қалашықтың бұрыштары бұзылған шахристаны жоспарында үшбұрыш пішіндес келген, ұзындығы 130 м-ді, биіктігі 2-2,5 м-ді құрайды. Цитадель шахристанның оңтүстік бөлігінде тұр, оның көлемі 30 × 20 м, биіктігі 1-1,5 м. Цитадельдің солтүстік және солтүстік-шығысында көлемі 55 × 25 м, тереңдігі 1-1,5 м болып келген ойыс жер бар. Ойыста ені 6-8 м, биіктігі 1-1,5 м болатын қорған қабырғамен қоршалған (Елеуов, Қалиев, 2011: 470).

Шиелі ауданы, Балаби ауылынан солтүстікке қарай 7,8 шақырым жерде, Нәнсай өзенінің оң жағалауында *Нәнсай қалашығы* (ортағасыр) орналасқан. Жоспарында шаршы пішіндес болып келген қалашықтың қабырғалары әлемнің төрт тарабына бағытталған. Солтүстік және оңтүстік қабырғаларының ұзындықтары 160 м-ді құраса, батыс және шығыс қабырғаларының ұзындықтары – 180 м. Қалашықты айнала ені 8-10

м, тереңдігі 0,5 м ор қоршап жатыр. Жоспарында шаршы пішіндес болып келген қалашықтың ортасында сақталған құрылыстың көлемі 15 × 15 м, биіктігі 1,5 м. Қалашыққа кіретін екі қақпа болған. Олар оңтүстік және солтүстік қабырғаларының ортасында орналасқан (Елеуов, Қалиев, 2011: 471-472).

Нәнсай қалашығынан оңтүстік-батыс бағытта 10 шақырым, Омбай қыстауынан солтүстік-шығысқа қарай 3 шақырым жерде *Омбай қалашығы* (X-XIV ғғ.) жатыр. Ескерткіш ескі өзекпен қоршалған аралда орналасқан. Аралдың табиғи пішіні, сірә қалашықтың құрылысына әсер етсе керек, қалашық солтүстік-оңтүстік бағытында созылып жатыр. Ескерткіштің көлемі 265 × 165 м, биіктігі 2-4 м. Қалашықтың ортасында көлемі 60 × 45 м, тереңдігі 4-5 м шұңқыр бар. Шұңқырдан батыс қабырғаға қарай көлемі 20 × 8 м, тереңдігі 1,5-2 м арнаға айналған ор орналасқан. Ор су қоймасының қызметін атқарса керек. Қалашықтың солтүстік-шығыс бөлігіндегі төбенің үстінде бірнеше жекелеген үй-жайлардың орны бар.

Ескі арна арқылы негізгі ескерткіштен бөлініп жатқан қалашықтың оңтүстік-батыс бөлігінің көлемі 120 × 70-90 м-ді, биіктігі 2-1,5 м-ді құрайды. Көлемі 35 × 25 м, биіктігі 1-1,5 м болып келген шағын төбенің үстінде күйдірілген кірпіштен салынған құрылыс қалдығының орны бар. Бетінде ою-өрнегі бар, көк түсті бояумен боялған күйдірілген кірпіш сынықтары табылды (Елеуов, Қалиев, 2011: 473-474).

Электронды-ғарыштық карталар бағдарламаларын пайдалану барысында Омбай қалашығының маңынан (оңтүстік-шығыс бағытта 500 м жерде) тағы бір қалашық анықталды. Ескерткішке шартты түрде *Омбай 2* атауы берілді. Ол жоспарында дұрыс емес шеңбер тәріздес болып келген, диаметрі 120-130 м-ді құрайды. Қалашықты қалыңдығы 5-6 м болатын қорған қабырға қоршап жатыр. Қабырғаны жағалай диаметрі 8-11 м болатын 11 мұнарасы бар. Қалашықтың ортаңғы бөлігінде көлемі 40 × 40 м болатын шаршы пішіндес құрылыстың (цитадель) орны байқалады.

Атап өтетін жайт, қазіргі уақытта Шиелі ауданындағы Тартоғай мен Ботабай ауылдарын қосатын өткел бар. Қалқымалы темір көпірді халық өткел ретінде ыңғайлы жерді таңдаған. Біздің пікірімізше, ортағасырлық кезеңде де бұл орында өткел болған. Себебі, Сығанақтан келген керуен, осы өткелден өткен соң, ірі «керуен сарайға» (Ботабай төрткүлі) тоқтаған.

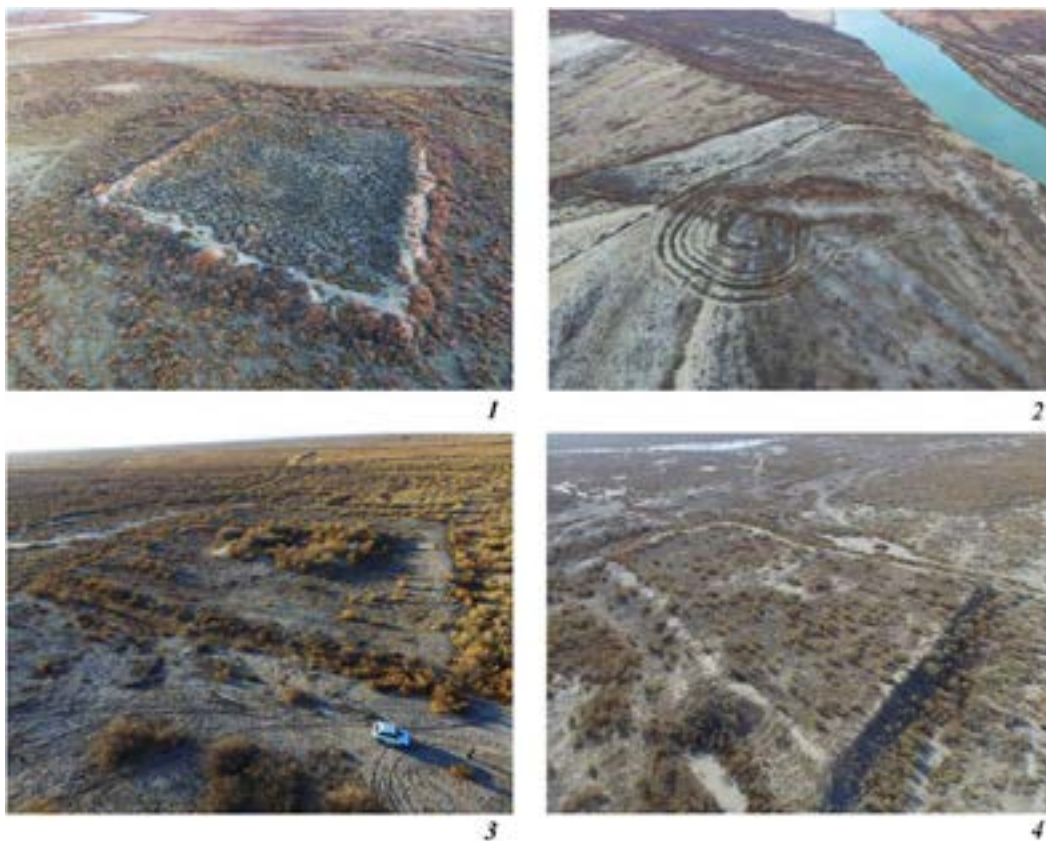
Сонымен қатар, Сығанақ, Бестам, Қызылтам, Ақтөбе, Жаман Ақтөбе, Нәнсай, Омбай, Омбай 2 қалашықтарының тұрғындары осы өткел арқылы Сырдарияның сол жағасына, Асанасқа қарай қатынаған болуы керек.

Сырдарияны кескен осы өткелдің маңайында, Ботабай ауылынан солтүстікке қарай 4,5 шақырым жерде, Жаңадарияның Сырдарияның негізгі арнасынан бөлінетін аумағында *Ботабай төрткүлі* (ортағасыр) орналасқан (2 сурет). Ескерткіш шаршы формалы, көлемі 160 × 160 м-ді құрайды. Сақталған биіктігі 1,5-2 м, қорған қабырғаларының қалыңдығы 4-5 м. Кіреп қақпасы шығыс қабырғасында орналасқан.

Ботабай төрткүлінен оңтүстік-шығысқа қарай 8 шақырым жерде *Ботабай қалашығы*

(*ортағасыр*) бар. Ескерткіш батыстан шығысқа қарай созылып жатыр, көлемі – 250 × 185 м. Негізгі ортаңғы бөлігі тіктөртбұрыш формалы, көлемі 40 × 35 м-ді құрайды. Соның сыртынан әртүрлі көлемді төрт ор қоршап жатыр. Кіреп қақпасы шығыс қабырғасында орналасқан (2 сурет).

*Қатынбаққан қалашығы* (ортағасыр) Ботабай төрткүлінен батыс бағытта 24 шақырым жерде орналасқан. Ескерткіш екі бөліктен тұрады. Сыртқы бөлігінің формасы шаршы пішіндес болып келген, көлемі – 100 × 100 м. Ішкі бөлігі де шаршы формалы, көлемі 40 × 40 м-ді құрайды. Сақталған биіктігі – 1 м. Кіреп қақпасы шығыс қабырғасында орналасқан (2-сурет).



2-сурет – Сығанақ пен Асанас арасында орналасқан қалалар:  
1 – Ботабай төрткүлі; 2 – Ботабай; 3 – Қатынбаққан; 4 – Аққорған қалашықтары

*Аққорған қалашығы* (ортағасыр) Қатынбаққан қалашығынан оңтүстік-батысқа қарай 11 шақырым жерде орналасқан. Ескерткіш солтүстіктен оңтүстікке қарай созылып жатыр, формасы трапеция тәріздес. Сақталған биіктігі – 3-3,5 м. Кіреп қақпасы солтүстік-шығыс

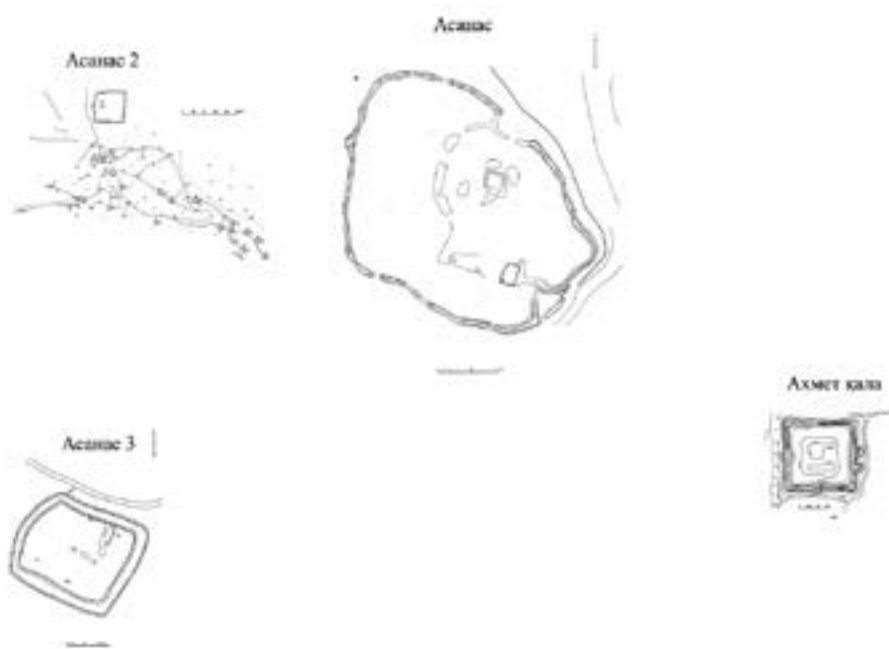
бұрышында орналасқан. Ескерткіштің ортасынан бөліп тұрған қабырға ізі көрінеді (2-сурет).

*Асанас қаласы* Қызылорда облысы, Сырдария ауданына қарасты Айдарлы ауылынан оңтүстік-батысына қарай 8 шақырымда орналасқан (Тәжекеев және басқалары, 2021). Асанас қаласы

дұрыс емес дөңгелек пішінді, көлемі  $450 \times 400$  м. Қала мықты мұнарасы бар қабырғамен бекінген. Оның сырты ормен қоршалған. Қалаға кіретін төрт қақпасы бар, қорғаныс қабырғаның қазіргі сақталған биіктігі 5 м-ге жуық. Қабырғаның ені іргетасымен есептегенде 15 м. Шығыс бөлігінде орналасқан цитадельдің аумағы  $40 \times 50$  м ал, биіктігі – 1 м (3-4 суреттер).

1960-1961 жж. Хорезм археологиялық-этнографиялық экспедициясы Асанас қаласын есепке алып, 1960-1961 жж. барлау жұмыстары жүргізілді. Ал, 1968 ж. Н.Н. Вактурская қалаға

екі стратиграфиялық қималық қазба түсіріп зерттеу жұмыстарын жүргізеді. Қазба барысында табылғандай қыш ыдыстарды XII-XV ғ. мерзімдесе, екінші қазбадағы керамикаларды VII-IX ғ. оғыз заманымен сәйкестендіреді. Нәтижесінде, Асанас қаласы VII-IX ғ. пайда болып, XV ғ. дейін өмір сүрген. Хорезм экспедициясының зерттеулеріне дейін тарихи әдебиеттерде Асанас қаласын соғдылық саудагерлер тұрғызды деген пікірлер басым болған еді. Кейін, қазба жұмыстары көрсеткендей қала тұрғындары мен оны тұрғызған оғыздар болғанын дәлелдейді.



3-сурет – Асанас қаласының маңындағы ескерткіштердің орналасуы. Жоспары Б.В. Андрианов бойынша (Отчеты ..., 1966)

Асанастың оңтүстік іргесінде, Іңкәрдарияның солтүстік сағасы табанынан Асанасөзек немесе Тораңғылысай атауымен белгілі магистралды канал бар. Бұл канал тиісінше Іңкәрдарияның барлық иіндерін немесе бұрылыстарын ұқсас қазылған. Каналдың көлемі ескі арнадан бірнеше рет кіші, жағаларының аралығы 10-15 м-ге, тереңдігі 3-5 м-ге жетеді. Кейбір жерлерден шығыр шұңқырларының, бөгеттердің және басқа да жасанды суландыру құрылыстарының іздері кездеседі. Орғасырларға және кейінгі ортағасырларға жататын егістік алқаптар осы каналдар арқылы суғарылған. Шамамен 60 шақырымға созылатын бұл канал Сырлытам қала және Заңғар қала оазисіне дейін жетеді.

Асанас қалашығы маңында бірнеше қала типтес ірі қоныстар орналасқан. Олардың айналасында ирригациялық желілердің барлығы осы Асанасөзек магистралды каналы арқылы суландырылған.

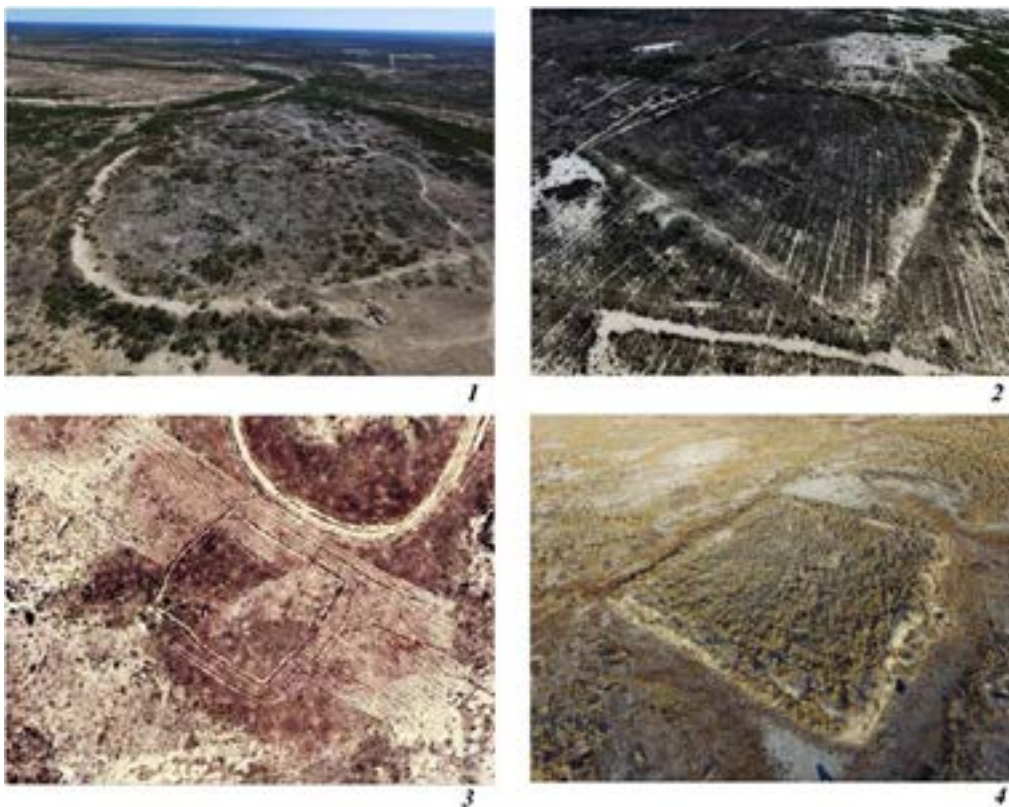
Асанастан батыс-солтүстік-батыс бағытта 750 шақырымда жоспары төртбұрышты *Асанас 2* қалашығы орналасқан (3-4 суреттер). Оның Асанаспен салыстырғанда жоспарында және бекініс жүйесінде айырмашылықтары бар. Атап айтқанда дуалдарының биіктігі бір метр шамасында ғана сақталған және сыртында ор қазылмаған. Көлемі  $220 \times 210$  м, ішкі бөлігінде құрылыс іздері жақсы байқалады (Тәжекеев және басқалары, 2021).



Асанасқа қарағанда беткі қабатындағы табылған заттар аз. Қалашықтан жинап алынған қыш ыдыс қалдықтарының мерзімі шамамен VI-VII – XV ғғ. аралығын қамтиды. Төменгі қабаттарында одан да ерте кезеңнің жәдігерлері кездесуі мүмкін. Қыш ыдыстардың фрагменттері бойынша олардың басым көпшілігі жапсырмалы әдіспен жасалып бай өрнектелген, жанкенттік элементерге ұқсас келеді. Қабырғасы мен мойын бөлігінде саусақпен батырып қысу іздері бар үлкен ыдыстардың (хұмдар) ернеулерінің сынықтарын VII-IX ғғ. мерзімдеуге болады. Оларға ұқсастық Жанкент қалашығының және Хорезмнің афригидтік керамикаларынан кездестіруге болады. Осы уақытқа ерте ортағасырлық хорезм кера-

микасына (Көне-уаз ортағасырлық жапсыра салған қонысы, IX ғ.) және түркі-соғды кезеңінің жетісулық керамикасына ұқсас ойылмалы әдіспен өрнектелген керамикаларды да жатқызуға болады. XI-XII ғғ. және Алтын Орда кезеңіне аздаған жылтыр керамикасы кездеседі.

Асанас қалашығынан батысқа қарай 3 шақырым жерде *Асанас 3* қалашығы орналасқан. Бұнында жоспары төртбұрышты, монғол кезеңінен кейінгі керамика (XIV ғ. бергі) көп кездеседі. Қалашық ескі арнаның сол жағалауына жақын орналасқан. Қалашықтың көлемі 350 × 350 м. Қабырғасының биіктігі – 1-1,5 м, ені – 1,5 м айналдыра ор қазылған. Ішкі бөлігінде тұрғын үйлер құрыстарының ізі анық көрінеді (3-4-суреттер).



4-сурет – Сығанақ пен Асанас арасында орналасқан қалалар:  
1 – Асанас; 2 – Асанас 2; 3 – Асанас 3; 4 – Ахмет қала

Асанас қалашығынан оңтүстік-шығысқа қарай 1,5 шақырымда *Ахмет қала* (VI-IX ғғ.) орналасқан (3-4 суреттер). Ескерткіштің формасы шаршы формалы, көлемі 165 × 165 м-ді құрайды. Қабырғасының сақталған биіктігі 2-2,5 м, қалыңдығы 5-6 м. Кірер қақпасы шығыс қабырғасының ортасынан салынған (Левина, 1971, с. 45-56).

*Асанас ата кесенесі.* Асанас мазары Асанас қаласының іргесінде тұр, шамамен XVII ғ. мерзімделеді.

Кесене өлшемдері 23 × 23 × 5 см құрайтын шаршы пішінді күйдірілген кірпіштерден (10 қатар + 10 жым = 63 см) тұрғызылған. Жоспарындағы аумақтық өлшемдері – 7,18 × 8,83 м. Кесененің алдыңғы қасбеті қатты қирап,

күмбезінің бір бөлігі құлаған. Қабырға қаландысына да жарықтар түскен. Бүгінде кесене қайта қалпына келтірілген. Ескерткіш призмалық қабыққа енгізілген бетше босағалы келген. Бетше босаға бастапқы бейнесін жоғалтқан, себебі, тек іргесінің төменгі жағындағы қаландының бірнеше қатары ғана сақталған. Ол негізгі қасбетімен оңтүстік-батысқа бағытталған, түкпірінде, бетше босағаның қабырғасында камераға кіретін ағаш есікті кіреберіс ойығы бар. Кесене екі сатылы күмбез асты барабанындағы күмбезбен тәжделген. Жоспарында дөңгелек іспетті болып келген күмбез асты барабанның кірпіштері тік, ал күмбезі жеңіл сүйірленген жарты шар кескінді және ол қаландыдан шығып тұрған екі қатар кірпіштермен белдеуленген. Ескерткіштің қабырғалары ішіне қарай аздап еңкейген, бірақ сәндделмеген. Ескерткіштің барлық периметрі бойынша, еденнен сәл биіктеу тұстан бастап, қаландыны тұздалудан сақтайтын қамыс төселімінің екі қабаты ұсталған. Камера қабырғаларының ортасында бір-бірден жебе

кескінді аркалы үлкен қуыстар бар. Олардан жоғары тромптардың айқын белдеуі орналасқан, оның деңгейінде күмбез асты сегіз қырлылық құрылған, сегіз қырлылықтың әрбір қырында да жебе кескінді аркалы қуыстар бар. Аркалы тромптардың қуыстары камера бұрыштарынан шығып тұрған үш сатылы кірпіш сталактиттерге тірелген қаландылармен толтырылған. Тромптар белдеуінен күмбез негізінің шеңберіне өту төменгі қатарларының шығарылымы есебінен іске асырылған. Камераның еденіне күйдірілген кірпіш төселген. Іші сыланбаған. Жөндеу жұмыстары кезінде камераға қалыңдық бас киімі-сәукелесі бар қабір үсті ескерткіші қойылды.

Асанас мазары Қазақстанның соңғы ортағасырлық мемориалды архитектурасындағы зерттелмеген кесенелердің бірі ретінде тарихи-мәдени құндылыққа ие. Сонымен қатар, ол композициясындағы жаңалығымен де құнды. Біз қарастырып отырған аймақта Оқшы ата қорымында оғыз дәуірінің мавзолейлері бар. Ол керуен жолындағы ірі пантеондардың бірі.



**5-сурет** – Сығанақ пен Асанас қаласын байланыстырған керуен жолы мен ірі қоныстардың орналасуы: 2 – Бестам, 3 – Қызылтам, 4 – Ақтөбе, 5 – Шиелі төрткүлі, 6 – Жаман Ақтөбе, 7 – Нәнсай, 8 – Омбай, 9 – Омбай 2, 10 – Ботабай төрткүлі; 11 – Ботабай, 12 – Қатынбаққан, 13 – Аққорған, 14 – Ахмет қала, 16 – Асанас 2, 17 – Асанас 3 қалашықтары, 19 – өткел

## Қорытынды

Зерттеу жұмысы барысында қол жеткізген нәтижелерді тоқталсақ:

– Ұлы Жібек жолының Төменгі Сырдария бөлігінде Сығанақ пен Асанас арасындағы жол маңызды рөл атқарған.

– Сығанақ пен Асанас арасында 18 ескерткіштің орны белгілі болды. Тиісінше бұл ескерткіштер бізге осы аралықтағы керуен жолының бағыттарын көрсетіп отыр (5-сурет).

– Сығанақтан шыққан жол Асанасқа дейін екі үлкен аялдама жасаған. Біріншісі, Бәйгеқұм маңындағы қалашықтар (керуен сарайлар, төлкүлдер). Екіншісі, Тартоғай өткелі, яғни, өткелден аман-есен өткен керуен Ботабай

қалашығына аялдап, әрі қарай Асанасқа жол тартқан. Оладың ара қашықтықтары 30-35 шақырымға тең.

– Тартоғай өткелі маңы Сырдарияның ортаңғы және төменгі ағысының шекарасы. Осы жерден Ежелгі Сырдарияның барлық төменгі сағалары бастау алады. Өткен маңында Ескідариялық бөлініп шығып, Асанас шатқалында ірі үш арнаға – Іңкәрдария, Жаңадария (Қуандария) және Ескідариялық болып бөлінеді. Олар өз кезегінде үлкенді кішілі сағаларға бөлінеді.

Алдағы уақытта Ұлы Жібек жолының Төменгі Сырдария бөлігіне осылайша талдаулар жүргіземіз. Асанастан Жанкент, Жент бағытында ірі керуен жолдары мен көші-қон жолдары шығады. Оларға мақсатты түрде барлау жұмыстарын жүргізу жоспарлануда.

## Әдебиеттер

- Shoraev B.K., Sultanzhanov Zh.K. (2021). A review of written sources about Oguz cities in Kazakhstan's section of the Great Silk Road // Bulliten of history of the Al-Farabi Kazakh national university. No.2 (101). Almaty. 34-42 pp.
- Syzdykov B., Zhetibayev K., Bakhtybayev M. (2021). Research of the system of protection of the medieval city of Syganak // Bulliten of history of the Al-Farabi Kazakh national university. No.4 (103). Almaty. 42-52 pp.
- Ақтөбе қалашығының қорғау аймақтарын, құрылысты салуды реттеу және қорғалатын табиғат ландшафт аймақтарын белгілеу жобасы (2020). «Қызылорда облыстық тарихи және мәдени ескерткіштерді қорғау жөніндегі» КММ жеке қоры. Қызылорда. 17 б.
- Байпақов К.М., Елеуов М. (2011). Сығанақ қалашығы // Қазақстан Республикасының тарихи және мәдени ескерткіштерінің жинағы. Қызылорда облысы. Алматы: Аруна. 226 б.
- Бартольд В.В. (1965). Сочинения. Работы по исторической географии. Том III. М.: Наука. 711 с.
- Бахтыбаев М.М. (2012). Археология әуесқойлары Түркістан үйірмесінің Оңтүстік Қазақстан мен Жетісу өңірлеріндегі қызметі. Түркістан: Тұран. 256 б.
- Вактурская Н.Н. (1979). Новые данные о городище Асанас // Этнография и археология Средней Азии. М. С. 127-133.
- Джиованни дель ПIANO Карпини (1957). История Монголов. М., URL: <http://www.hist.msu.ru/ER/Text/carpini.htm> (дата обращения: 31.03.2021).
- Елеуов М. (2005а). Жаңақорған және Шиелі аудандарының археологиялық ескерткіштерінің зерттелу тарихы // Әл-Фараби атындағы Қазақ ұлттық университетінің (ҚазҰУ) хабаршысы. Тарих сериясы. №3. 93-97 бб.
- Елеуов М. (2005б). Ескерусіз қалған ескерткіштер. Түркістан: Қ. Ясауи атындағы ХҚТУ баспасы. 119 б.
- Елеуов М. (2016). Ескерткіштер жинағы. Алматы: Қазақ университеті. 156 б.
- Елеуов М. (2009). Сырдария өзенінің орта ағысы мен Қаратаудың ортағасырлық керуен жолдары // «Еуразия тарихы мен мәдениетіндегі Арал – Сырдария өңірінің орны» Халықаралық ғылыми конференция материалдары. Алматы: Апа. 35-41 бб.
- Елеуов М., Қалиев С. (2011). Бестам қалашығы // Қазақстан Республикасының тарихи және мәдени ескерткіштерінің жинағы. Қызылорда облысы. Алматы: Аруна. 465-466 бб.
- Елеуов М., Қалиев С. (2011). Жаман Ақтөбе қалашығы // Қазақстан Республикасының тарихи және мәдени ескерткіштерінің жинағы. Қызылорда облысы. Алматы: Аруна. 470 бб.
- Елеуов М., Қалиев С. (2011). Нәнсай қалашығы // Қазақстан Республикасының тарихи және мәдени ескерткіштерінің жинағы. Қызылорда облысы. Алматы: Аруна. 471-472 бб.
- Елеуов М., Қалиев С. (2011). Омбай қалашығы // Қазақстан Республикасының тарихи және мәдени ескерткіштерінің жинағы. Қызылорда облысы. Алматы: Аруна. 473-474 бб.
- Елеуов М., Қалиев С. (2011). Шиелі төрткүлі // Қазақстан Республикасының тарихи және мәдени ескерткіштерінің жинағы. Қызылорда облысы. Алматы: Аруна. 466 б.
- Жолдасбаев С.Ж., Жетібаев К.М., Бахтыбаев М.М., Мургабаев С.С. (2016). Сығанақ жәдігерлері. Түркістан: Тұран. 182 б.
- Каллаур В.А. (1900). Древние города Саганак (Сунак) Ашнас или Эшнас (Асанас) в Перовском уезде, разрушенные Чингиз-ханом в 1219 г. // ПТКЛА., год V (1899-1900). Проток. №1 от 7/II-1900. С. 6-19.
- Картаева Т. (2014). XIX ғасырдағы Сыр өңіріндегі керуен жолдары: калыптасуы мен бағыттары // Қазақстан Республикасы Ұлттық ғылым академиясының баяндамалары. №2. 112 б.
- Қызылтам қалашығының қорғау аймақтарын, құрылысты салуды реттеу және қорғалатын табиғат ландшафт аймақтарын белгілеу жобасы (2020). «Қызылорда облыстық тарихи және мәдени ескерткіштерді қорғау жөніндегі» КММ жеке қоры. Қызылорда. 18 б.

- Левина Л.М. (1971). Керамика Нижней и Средней Сырдарь в I тысячелетии н.э. // ТХАЭЭ. М.: Наука. Том VII. 263 с.
- Лерх П.И. (1870). Археологическая поездка в Туркестанский край в 1867 г. // Отчет ИАК. СПб.: Типография ИАН. С. I – X.
- Мәми Т. (2007). Кейінгі ортағасырдағы Арал өңірінің қалалары (XIII-XVIII ғғ.). Қызылорда: Принт. 68 б.
- Отчеты о работе Хорезмской археолого-этнографической экспедиции Института и ее отрядов в 1966 году (1966) // Архив ИЭА РАН, фонд 142, опись 2, ед. хр. 27. М. 89 с.
- Рашид-ад-дин (1950). Сборник летописей. М.; Л., Том I. 220 с.
- Смирнов Е.Т. (1897). Древности на среднем и нижнем течении р. Сыр-Дарьи // ПТКЛА. С. 1-44.
- Тәжекеев А.А., Дарменов Р.Т., Билалов С.У., Амиргалина Г.Т., Назаров А.Ж., Султанжанов Ж.К., Курманиязов И.С. (2021). Новые данные о городище Асанас (по материалам археологических исследований 2020 г.) // Маргулановские чтения – 2021: материалы международной научно-практической конференции «Великая степь в контексте этнокультурных исследований», посвященной 30-летию Независимости Республики Казахстан и 30-летию Института археологии им. А.Х. Маргулана. В 3-х томах. Алматы: Институт археологии им. А.Х. Маргулана. Т. 2. С. 125-137.
- Тәжекеев Ә.Ә., Дарменов Р.Т., Билалов С.Ө., Амиргалина Г.Т., Назаров А.Ж., Султанжанов Ж.К., Курманиязов И.С. (2021). Асанас қалашығы туралы жаңа деректер // Тарих ғылымдарының докторы, профессор Мадияр Елеуұлы Елеуовтың 75 жылдық мерейтойына арналған «Ұлы Жібек жолы мен Қазақстан керуен жолдарының урбанизация үдерісіндегі маңызы» атты далалық семинар материалдары. Алматы. 142-152 бб.

### References

- Aqtobe qalashygynyn qorgau aymaqtarin, qurylysty saludy retteu zhane qorgalatyn tabigat landshaft aymaqtarin belgileu zho-basy (2020). [Project for the establishment of protected areas of Aktobe, regulation of construction and protection of protected natu-ral landscapes]. «Qyzylorda oblystyq tarikhі zhane madeni eskertkishterdi qorgau zhonyndegy» KMM zheke qory. Qyzylorda. 17 b.
- Bartol'd V.V. (1965). Sochineniya. Raboty po istoricheskoy geografii [Works on historical geography]. Tom III. M.: Nauka. 711 s.
- Bakhtibaev M.M. (2012). Arkheologiya auesqoylari Turkistan uyirmesynyn Ontustik Qazaqstan men Zhetisu onyrleryndegy qyzmety [Activities of the Turkestan circle of archeology enthusiasts in South Kazakhstan and Semirechye]. Turkystan: Turan. 256 b.
- Baipaқov K.M., Eleuov M. (2011). Siganaq qalashygy [Syganak town]. // Qazaqstan Respublikasynyn tarikhі zhane madeni eskertkishterynyn zhinagy. Qyzylorda oblysy. Almaty: Aruna. 226 b.
- Dzhovanni del' Plano Karpini (1957). Istoriya Mongolov [History of the Mongols]. M., URL: <http://www.hist.msu.ru/ER/Text/carpini.htm> (data obrashcheniya: 31.03.2021).
- Eleuov M. (2005a). Zhanaqorgan zhane Shieli audandarynyn arkheologiyaliq eskertkishterynyn zerttelu tarikhы [History of the study of archeological sites of Zhanakorgan and Shieli districts]. // Al-Farabi atyndagy Qazaq Ul'tyq universitetynyn (QazUW) khabarshysy. Tarikh seriyasy. №3. 93-97 bb.
- Eleuov M. (2005b). Eskerusyz qalghan eskertkishter [Neglected sites]. Turkystan: Q. Yasawi atyndagy XQTU baspasy. 119 b.
- Eleuov M. (2009). Syrdariya ozenynyn orta agysy men Qarataudyn ortagasyrlyq keruen zholdary [Caravan routes of the middle reach of the Syr Darya r. and Karatau rivers] // «Euraziya tarikhы men madeniyetnyndegy Aral-Syrdar'ya onyrynyn orny» Xalyqaralyq gylymi konferenciya materialdary. Almaty: Aruna. 35-41 bb.
- Eleuov M. (2016). Eskertkishter zhinagy [Collection of sites]. Almaty: Qazaq universiteti. 156 b.
- Eleuov M., Qaliev S. (2011). Bestam qalashygy [Bestam town]. // Qazaqstan Respublikasynyn tarikhі zhane madeni eskertkishterynyn zhinagy. Qyzylorda oblysy. Almaty: Aruna. 465-466 bb.
- Eleuov M., Qaliev S. (2011). Zhaman Aqtobe qalashygy [Bad Aktobe town]. // Qazaqstan Respublikasynyn tarikhі zhane madeni eskertkishterynyn zhinagy. Qyzylorda oblysy. Almaty: Aruna. 470 b.
- Eleuov M., Qaliev S. (2011). Nansai qalashygy [Nansai town]. // Qazaqstan Respublikasynyn tarikhі zhane madeni eskertkishterynyn zhinagy. Qyzylorda oblysy. Almaty: Aruna. 471-472 bb.
- Eleuov M., Qaliev S. (2011). Ombai qalashygy [Ombay town]. // Qazaqstan Respublikasynyn tarikhі zhane madeni eskertkishterynyn zhinagy. Qyzylorda oblysy. Almaty: Aruna. 473-474 bb.
- Eleuov M., Qaliev S. (2011). Shieli tortkuly. [Shieli Tortkuli]. // Qazaqstan Respublikasynyn tarikhі zhane madeni eskertkishterynyn zhinagy. Qyzylorda oblysy. Almaty: Aruna. 466 b.
- Zholdasbaev S.Zh., Zhetibaev K.M., Bakhtybaev M.M., Murgabaev S.S. (2016). Siganaq zhadygerlery [Artifacts of Syganak]. Turkistan: Turan. 182 b.
- Kallaur V.A. (1900). Drevniye goroda Saganak (Sunak) Ashnas ili Eshnas (Asanas) v Perovskom uyezde, razrushennyye Chingiz-khanom v 1219 g. [The ancient cities of Saganak (Sunak) Ashnas or Eshnas (Asanas) in the Perovsky district, destroyed by Genghis Khan in 1219]. // PTKLA., god V (1899-1900). Protok. №1 ot 7/II-1900. S. 6-19.
- Kartaeva T. (2014). XIX gasyrdagy Syr onyryndegy keruen zholdary: qalyptasuy men bagyttary [Caravan routes in the Syr Darya in the 19th century: formation and directions] // Qazaqstan Respublikasy Ul'tyq gylym akademiya synyn bayandamalary. №2. 112 b.
- Lerkh P.I. (1870). Arkheologicheskaya poyezdka v Turkestanskiy kray v 1867 g. [Archaeological trip to the Turkestan region in 1867]. // Otchet IAK. SPb.: Tipografiya IAN. S. I-X.
- Levina L.M. (1971). Keramika Nizhney i Sredney Syrdar'y v I tysyacheletii n.e. [Ceramics of the Lower and Middle Syrdarya in the 1st millennium AD]. // TKHAE. M.: Nauka. Tom VII. 263 s.
- Mami T. (2007). Keyingy ortagasyrdagy Aral onyrynyn qalalary (XIII-XVIII gg.) [Cities of the Aral Sea region in the late Middle Ages (XIII-XVIII centuries)]. Qyzylorda: Print. 68 b.
- Отчеты о работе Хорезмской археолого-этнографической экспедиции Института и ее отрядов в 1966 году (1966) // Архив ИЭА РАН, фонд 142, опись 2, ед. хр. 27. М. 89 с.

Qyzyltam qalashygynyn qorgau aymaqtarin, qurylysty saludy retteu zhane qorgalatyn tabigat landshaft aymaqtaryn belgyleu zhobasy (2020). [Project for the establishment of protected areas of Qyzyltam, regulation of construction and protection of protected natural landscapes]. «Qyzylorda oblystyq tarikhi zhane madeni eskertkishterdy qorgau zhonyndegy» KMM zheke qory. Qyzylorda. 18 b.

Rashid-ad-din (1950). Sbornik letopisey [Collection of annals]. M.; L., Tom I. 220 s.

Smirnov E.T. (1897). Drevnosti na srednem i nizhnem techenii r. Syr-Dar'i [Antiquities on the middle and lower reaches of the river. Syr Darya]. // PTKLA. S. 1-44.

Tazhekeyev A.A., Darmenov R.T., Bilalov S.O., Amirgalina G.T., Nazarov A.Zh., Sultanzhanov Zh.K., Kurmaniyazov I.S. (2021). Asanas qalashygy turaly zhana derekter [New data about the town of Asanas]. // Tarikh gylymdarynyn doktory, professor Madiyar Eleuyly Eleuovtin 75 zhyldyq mereytoina arналган «Uly Zhibek zholy men Qazaqstan keruen zholdarynyn urbanizaciya uderisindegy manyzy» atty dalalyq seminar materialdary. Almaty. 142-152 bb.

Tazhekeyev A.A., Darmenov R.T., Bilalov S.U., Amirgalina G.T., Nazarov A.Zh., Sultanzhanov Zh.K., Kurmaniyazov I.S. (2021). Novyye dannyye o gorodishche Asanas (po materialam arkheologicheskikh issledovaniy 2020 g. [New data on the settlement Asanas (based on materials from archaeological research in 2020)]. // Margulanovskiye chteniya. 2021: materialy mezhdunarodnoy nauchno-prakticheskoy konferentsii «Velikaya step' v kontekste etnokul'turnykh issledovaniy», posvyashchennoy 30-letiyu Nezavisimosti Respubliki Kazakhstan i 30-letiyu Instituta arkheologii im. A.KH. Margulana. V 3-kh tomakh. Almaty: Institut arkheologii im. A.KH. Margulana. T. 2. S.125-137.

Vakturskaya N.N. (1979). Novyye dannyye o gorodishche Asanas [New data on the settlement Asanas]. // Etnografiya i arkheologiya Sredney Azii. M. S.127-133.