

МРНТИ 03.41.91

<https://doi.org/10.26577/JH.2021.v103.i4.17>**Р.Н. Буранбаев** 

Институт археологии им. А.Х. Маргулана, КН МОН РК, Казахстан, г. Алматы,
e-mail: b_ruslan@inbox.ru

ОБЗОР ПИСЬМЕННЫХ И АРХЕОЛОГИЧЕСКИХ ИСТОЧНИКОВ ПО СРЕДНЕВЕКОВЫМ ГОРОДИЩАМ АСПАРА И ШАРУАШЫЛЫК (Чу-Таласское Междуречье)

В статье предпринята попытка систематизации и историографического анализа письменных и археологических источников, свидетельствующих об истории средневековых городищ Аспара и Шаруашылык. В Аспаре раскопки проводились эпизодически, в Шаруашылыке раскопки вообще не закладывались. В рамках проекта «Позднесредневековая городская культура Золотой Орды. Поиски и археологические исследования на примере городищ Шаруашылык (Кинчат) и Аспары (XIII-XVI вв.)» планируется восполнить этот пробел. Выбор этих двух городищ обусловлен расположением Шаруашылыка в верховьях реки Талас, Аспары в среднем течении реки Чу. В этих районах, несмотря на их вхождение в Чагатайский улус, отсутствуют серьезные исследования этого периода. По известным письменным источникам и археологическим данным период существования Аспары определяется от VII в. до XIX в. О существовании населенного пункта на месте городища Шаруашылык письменных свидетельств не выявлено; по археологическим наблюдениям поздний период функционирования объекта оценивается как первая половина XIX века.

В крупнейшем городе Чу-Таласского междуречья – Таразе, известном в чагатаидский период как Янги-Талас, культурные слои данного времени были серьезно повреждены и по большей части не сохранились: верхние строительные слои здесь (около 1,5 м) были срезаны бульдозером при подготовке базарной площади к асфальтированию в 1960-1962 гг. Поэтому в Чу-Таласской долине Аспара является по сути единственным городищем с наличием чагатаидского слоя. Возможно, результаты исследований г.Аспара могут быть в большей или меньшей степени экстраполированы на г. Шаруашылык и в дальнейшем будут способствовать лучшему его изучению.

Ключевые слова: Аспара, Шаруашылык, письменные и археологические источники, средневековая городская культура, историография, Чагатайский улус.

R.N. Buranbayev

The A.Kh. Margulan Archaeology Institute, SC MES RK, Kazakhstan, Almaty
e-mail: b_ruslan@inbox.ru

A Review of Written and Archaeological Sources in the Medieval Cities of Aspara and Sharuashilyk (Chu-Talass Interior)

The article makes an attempt to systematize and historiographic analysis of written and archaeological sources testifying to the history of the medieval settlements of Aspara and Sharuashilyk. In Aspara, excavations were carried out sporadically, in Sharuashilyk, excavations were not laid at all. Within the framework of the project "Late medieval urban culture of the Golden Horde. Searches and archaeological research on the example of the settlements of Sharuashilyk (Kinchat) and Aspary (XIII-XVI centuries)" is planned to fill this gap. The choice of these two settlements is due to the location of Sharuashilyk in the upper reaches of the Talas, Aspara rivers in the middle reaches of the Chu river. In these areas, despite their inclusion in the Chagatai ulus, there are no serious studies of this period. According to well-known written sources and archaeological data, the period of Aspara's existence is determined from the 7th century. until the 19th century. No written evidence has been found about the existence of a settlement on the site of the Sharuashilyk settlement; according to archaeological observations, the late period of the object's functioning is estimated as the first half of the 19th century.

In the largest city of the Chu-Talass interfluvium – Taraz, known in the Chagataid period as Yangi-Talas, the cultural layers of this time were seriously damaged and for the most part did not survive: the upper building layers here (about 1.5 m) were cut off by a bulldozer during the preparation of the bazaar area to asphalt in 1960-1962. Therefore, in the Chu-Talass valley, Aspara is, in fact, the only settlement with the presence of the Chagataid layer. Perhaps, the results of the studies of the city of Aspara can be, to

a greater or lesser extent, extrapolated to the city of Sharuashylyk and will further contribute to a better study of it.

Key words: Aspara, Sharuashylyk, written and archaeological sources, medieval urban culture, historiography, Chagatai ulus.

Р.Н. Буранбаев

Ә.Х. Марғұлан атындағы археология институты, ҚР БҒМ ҒК, Қазақстан, Алматы қ.
e-mail: b_ruslan@inbox.ru

Ортағасырлық Аспара мен шаруашылық қалашықтары туралы жазба және археологиялық дереккөздерге шолу (Шу-Талас аралығы)

Мақалада ортағасырлық Аспара және Шаруашылық қалалары туралы мәліметтер кездесетін жазба және археологиялық деректерге тарихнамалық талдау жүргізіледі. Ортағасырлық Аспара қаласында археологиялық қазба жұмыстары әр жылдары жүргізілсе, ортағасырлық Шаруашылық қаласында қазба жұмыстары мүлдем жүргізілмеген. «Алтын Орданың кейінгі ортағасырлардағы қала мәдениеті. Шаруашылық (Кинчат) және Аспара (XIII-XVI ғғ.) қалаларының мысалындағы ізденістер мен археологиялық зерттеулер» атты жобаның аясында осы ақтаңдақтардың орнын толтыру жоспарлануда. Екі қаланың зерттеу нысаны ретінде таңдалуы Шаруашылық қаласының Талас өзенінің жоғарғы ағысында және Аспара қаласының Шу өзенінің орта ағысында орналасуы себеп болып отыр. Аталған өңірлер бір кездері Шағатай ұлысына кіргенімен де, осы тарихи кезең туралы мақсатты зерттеулер жүргізілмеді. Жазба және археологиялық деректер негізінде Аспара қаласы VII ғасырдан бастап XIX ғасырға дейінгі аралықпен мерзімделеді. Шаруашылық қаласының белгілі-бір ескерткіш орнымен сәйкестендірілуі туралы жазба деректерде нақты мәліметтер кездеспейді. Дегенмен, археологиялық зерттеулер негізінде, ескерткіштің өмір сүруінің соңғы кезеңі XIX ғасырдың бірінші жартысымен мерзімделеді.

Шу-Талас өңіріндегі ірі қалалардың бірі болып саналатын, шағатай кезеңінде Янги Талас деген атпен белгілі болған – Тараз қаласының мәдени қабаттары қатты зақымдалған және басым бөлігі сақталмаған. Мәдени қабаттың жоғарғы кезеңдері (1,5 м шамасында) 1960-1962 жылдары сауда базарын салу мақсатында сүріліп, орнына асфальт төселген. Осы тұрғыдан алғанда, Шу-Талас өңірі үшін Аспара қаласы мәдени қабатында шағатайлық кезеңі бар бірден-бір ескерткіш болып табылады. Аспара қаласына жүргізілген зерттеулердің нәтижесі алдағы уақытта Шаруашылық қаласы туралы дұрыс қорытындылар жасауға ықпал ететін болады.

Түйін сөздер: Аспара, Шаруашылық, жазба және археологиялық деректер, ортағасырлық қала мәдениеті, тарихнама, Шағатай ұлысы.

Введение

В рамках грантового проекта КН МОН РК «Позднесредневековая городская культура Золотой Орды. Поиски и археологические исследования на примере городищ Шаруашылык и Аспары (XIII–XIV вв.)» (научные руководители – А.А. Нуржанов (1957–2021 гг.); А.Е. Рогожинский) в связи с планируемыми раскопками на обоих памятниках подготовлен историографический обзор письменных и археологических источников об этих объектах. Выбор данных городищ обусловлен расположением Шаруашылыка в низовьях реки Талас, а Аспары в среднем течении реки Чу, т. е. в пределах двух соседних областей на юге Казахстана, являвшихся на протяжении средних веков основными центрами урбанизации.

Памятники городской культуры Чу-Таласского междуречья, входившие в XIII–XIV вв. в состав улуса Чагатая, к сожалению, слабо из-

учены в археологическом отношении. На других средневековых памятниках региона культурные остатки XIII–XIV вв. в предшествующие годы либо не были выявлены, либо зафиксированы исследователями фрагментарно. В связи с этим главной задачей в рамках проекта является обнаружение и изучение культурных слоев XIII–XIV вв. на городищах Аспара и Шаруашылык.

Материалы и методы

В данном обзоре рассматриваются известные по переводам на русский язык китайские и арабо-персидские мусульманские письменные источники VII–XVI вв. Наиболее ранние китайские источники (Сюань-Цзан, первая половина VII в.) указывают на существование городского поселения, идентифицируемого исследователями с городищем Аспара. Исторические сведения о населенном пункте, представленного сегодня руинами городища Шаруашылык, не обнару-

жены. Наиболее подробные данные о городах Шуйской долины, включая город на реке Аспара, относятся ко времени завоевательных походов эмира Тимура в Могулистан, в то время как история города Аспара в предмонгольский период и после завоевания Чингис-ханом юга современного Казахстана не нашла отражения в письменной исторической традиции. В значительной мере исторические сведения о жизни на месте городищ Аспара и Шаруашылык дополняются археологическими источниками. Раскопки на центральных участках цитадели и шахристана Аспара проводятся с середины 1960-х годов до настоящего времени. Среди прочих материалов большой интерес представляют также эпиграфические и нумизматические находки.

При разработке темы автором применяется комплексный подход, при котором археологические источники дополняют сведения письменных памятников и наоборот – письменные сведения, например, о раннем этапе существования городища Аспара опираются на исторические свидетельства, которые пока не нашли подтверждения в исследованиях археологов.

Результаты и обсуждения

Городище Аспара расположено на левом берегу одноименной реки – притока р. Чу у подножия северных склонов Кыргызского Алатау. В 25 км западнее находится средневековое городище Мирки. По современному административно-территориальному делению городище Аспара находится на восточной окраине с. Андас батыр (бывш. Чалдавар) в Меркенском районе, Жамбылской области в 2 км к западу от государственной границы Кыргызстана.

Городище Аспара имеет форму прямоугольной в плане возвышенной площадки со сторонами, ориентированными по странам света (отклонение около 10°), размерами с запада на восток – 350 м и с севера на юг – 240 м. Внутренняя площадь городища представляет собой три площадки расположенных на разной высоте. Первая площадка, размерами с севера на юг – 140 м, с запада на восток – 220 м и высотой над окружающей местностью в 5-6 м занимает почти всю восточную половину городища. Западная, более высокая половина представляет собой две площадки, из которых южная размерами с севера на юг – 50 м, с запада на восток – 130 м расположена на высоте 10 м и северная размерами с севера на юг – 140 м, с запада на восток – 115 м и высотой в 17 м.

С юга к цитадели примыкает прямоугольная площадка размером 100×50 м, западная стена которой является продолжением западной стены цитадели. Эта линия стен понижается и переходит под тупым углом в южную стену. Спустя 100 м, этот участок стены снова загибается на север, где подходит, почти впритык, к южной стене цитадели.

К северной стене цитадели примыкает башня, план которой четко выражен в развалинах. Верхняя часть башни имеет размеры 25×15 м. Она защищает вход в шахристан. Цитадель отгорожена от шахристана не только мощной стеной, но и глубоким рвом, увеличивающим скат стен до 8,5 м внутри городища.

К центральным развалинам с востока примыкает шахристан, гораздо больший по площади. Размеры стен: северной – 245 м, восточной – 300, южной – 196 м. эта территория имеет почти плоскую поверхность, с внешней стороны по всему периметру стен шахристана и цитадели идет ров, который смыкается со старым руслом в. Аспара. В шахристан было три въезда: один – в юго-восточном углу, второй – у северо-западного угла и третий – в восточной стене. Этот въезд хорошо укреплен далеко выступающей за линию стен большой башни. Площадь всего городища с тех сторон, за исключением северной, окружена рвом, глубиной и настоящее время, около 5 м и шириной в 10-12 м. Местность со стороны реки сильно заболочена. Территорию шахристана окружает современная застройка.

Первое описание развалин Аспара составлено В.В. Бартольдом и опубликовано в труде «Отчет о поездке в Среднюю Азию с научной целью. 1893–1894 гг.» (Бартольд, 1897: 22); крепость возле почтовой станции Чалдавар он охарактеризовал как остатки «сартовского», т.е. кокандского укрепления, окруженного болотами (Бартольд, 1966: 40-41). Городище Аспара находится в одноименной местности в долине реки Аспара, поэтому отождествление памятника со средневековым городом Аспара, предложенное В.В. Бартольдом, сомнений не вызывает. В 1940 г. городище изучено Семиреченской археологической экспедицией под руководством А.Н. Бернштама, который также отождествил Аспару с одноименным средневековым городом. Кроме созвучия названия, тождество городища Аспара со средневековым городом подтверждается расчетами расстояния от Мирки в 4 фарсаха (25 км) и наличием здесь развалин тимуридского периода (Бернштам, 1950: 22-23). В 1952–1955 гг. городища Чуйской долины, в том

числе Аспару исследовал П.Н. Кожемяко, составивший подробное описание и топографический план городища (Кожемяко, 1959: 84-88). Иссле-

дователь также был уверен в тождестве археологического памятника и средневекового города Аспара (Кожемяко, 1959: 22).

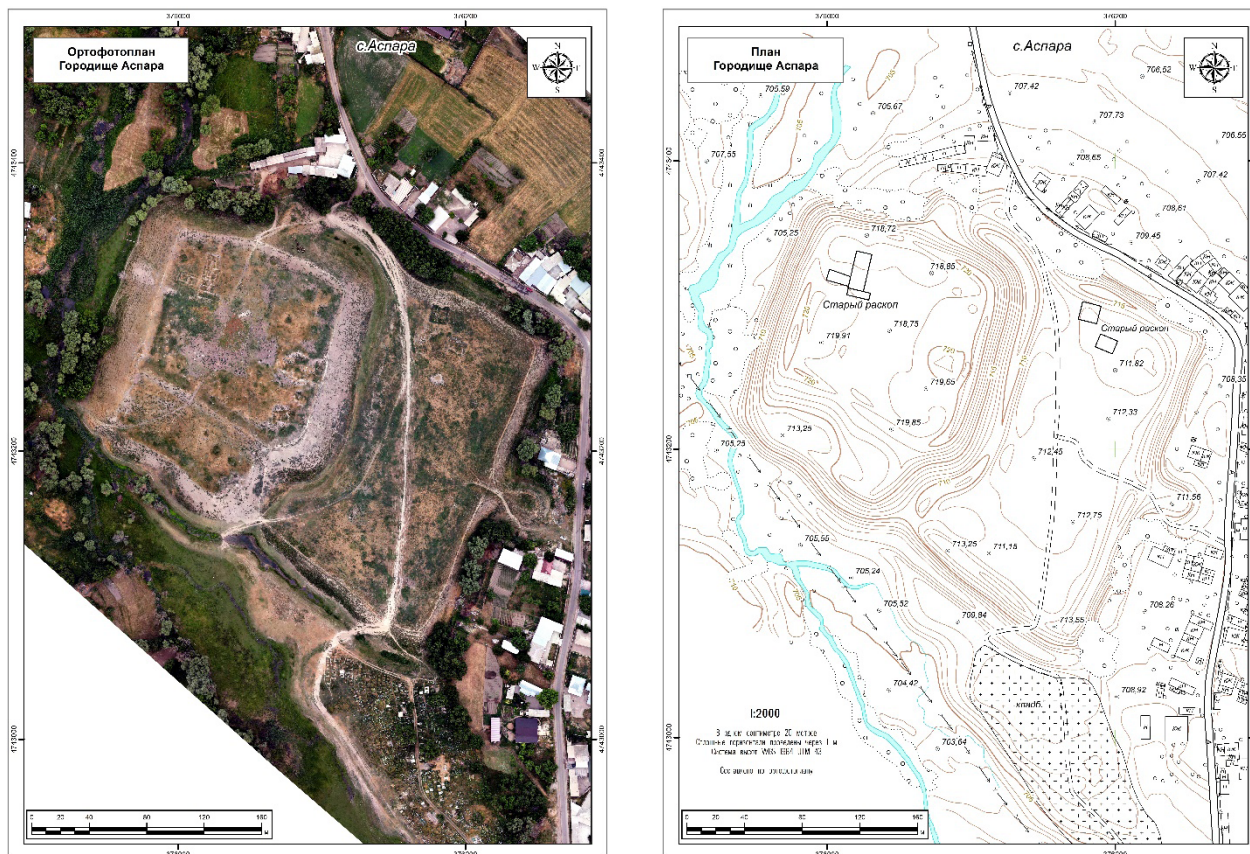


Рисунок 1 – Городище Аспара. Ортофотоплан и план

Впервые раскопки на Аспаре в 1964–65 гг. проведены Л.Б. Ермаковичем (Байпаков, 1971: 118-132) и лишь спустя почти полвека исследования на городище продолжены в 2012–2014 гг. Е.Ш. Акымбеком и А.А. Нуржановым под общим руководством К.М. Байпаковым (Отчет, 2012: 26-43; Отчет, 2013: 14-26; Байпаков, 2014: 384-405; Отчет, 2014: 12-21).

Первые письменные сведения об Аспаре датируются VII в. Сюань-Цзан, в 629–645 гг. совершивший путешествие из Китая в Индию и обратно, оставил самое раннее упоминание названия города в китайской транскрипции «О-субо-лай» (Бартольд, 1897:30) или «Осюболай» (Аристов, 2001: 288). В современном переводе транскрипция названия города звучит как «Сушэшуй», однако автор перевода Н.В. Александрова допускает ошибку помещая Аспару на реке Чу в районе современного г. Токмак на

территории Кыргызстана (Александрова, 2012: 350). Тщательный анализ средневековых источников, проведенные В.В. Бартольд, Н.А. Аристовым и А.Н. Бернштамом позволяет считать вопрос о локализации Аспары решенным.

Сюань-Цзан привел сведения о стране Сули, территория которой простиралась от города (возле современного Токмака) на р. Суйе (р. Чу) до северных границ Цзешуанна (нынешний Шахрисабз). В частности, о местных жителях он сообщил следующее – «письменность и язык имеют такое же название. Исходные знаки письменности просты. Изначально – около 30 звуков речи; меняясь местами, они порождают другие, и так постепенно расширяется словарь. Их записи примитивны; читая вслух тексты, учителя передают знания ученикам; таким образом они сменяют друг друга и традиция не прерывается. Нижняя одежда – из кожи, войлока

и шерсти, верхняя – из кожи и войлока; подошвы носят короткие. Стригут волосы, оставляя обнаженным темя, или же бреются наголо. Узорной лентой повязывают лоб. Люди высокого роста, по натуре робки... Между знатными и простолюдинами с виду нет разницы – несмотря на большие богатства, они одеваются и питаются очень просто. Земледельцев и торговцев здесь поровну.» (Александрова, 2012: 40).

Сообщения об Аспаре встречаются у арабских средневековых авторов. Так, находившиеся при дворе багдадских халифов географ ибн Хордадбех (род. в 820 г.) и чиновник Кудама ибн Джа'фар (ум. в 948 или 958 гг.) основываясь на более ранних источниках с середины VIII в. и начала IX в., составили путеводители, в которых среди прочих городов упоминается Аспара. В «Китаб ал-масалик в ал-мамалик» (ибн Хордадбех) и в географической части «Китаб ал-харадж» (ибн Джа'фар) Аспара упоминается при описании пути от Шаша до Верхнего Барсхана у границ китайских владений (Волин, 1960: 73-74, 76-77). Впрочем, письменные источники IX в. упоминают Аспару без эпитета «большое селение», употребляемого для других городов, а в конце X в. в обширном списке городов региона Аспара вовсе не упоминается (Кожемяко, 1959: 87). С тех пор сведения мусульманских авторов о городах Чуйской долины становятся крайне скудными, из городов упоминается лишь Баласагун (Бартольд, 1897: 32).

Несмотря на то, что письменные данные об Аспаре после X в. отсутствуют, город продолжал функционировать. В 2012 г. на шахристане расчищены остатки помещений с очагами, кладовой, сложенной жжеными кирпичами караханидского периода. Установить планировку застроек не удалось по причине плохой сохранности (Отчет, 2012: 33).

О развитии городской культуры в караханидский период некоторые сведения дают археологические исследования городов Чуйской долины. Одной из особенностей большинства городов в долинах Таласа и Чу являлось наличие длинных стен. «Длинные стены» защищали сельскохозяйственную округу городов с усадьбами, земельными участками, садами и огородами от внезапных набегов кочевых соседей. На городище Аспара также выявлены остатки длинных стен, хотя в длину они имеют меньшую протяженность чем длинные стены других известных городищ. П.Н. Кожемяко в свое время обратил на это внимание заключив, что Аспара даже в период наивысшего расцвета не являлась круп-

ным городским центром (Кожемяко, 1959: 87). Позднее К.М. Байпаков также относил Аспару к категории средних городов, для которой характерны развитые ремесла, в первую очередь, гончарное производство, наличие монет и расположение на торговых путях (Байпаков, 1986: 66-69). Он же выявил закономерность городищ с длинными стенами. В долине Таласа они находятся на расстоянии 15-20 км друг от друга в наиболее удобных участках долины. В Чуйской долине закономерность расположения городищ еще более четкая – тринадцать городищ расположены в предгорной зоне на месте конуса выноса горных речек на расстоянии 15-35 км одно от другого; остальные образуют северную внешнюю цепь в местах впадения горных речек в Чу (Байпаков, 1986, с. 71).

В начале XIII в. происходит противостояние хорезмшаха Мухаммеда с каракитаями, сопровождавшаяся грабежами и насилием населения Чу-Таласского междуречья. В 1210 г. каракитаи взяли Баласагун и разрушили его. Хорезмшах Мухаммед в 1210 и 1212 гг. подверг Таласскую долину опустошениям. По этой причине уставшее от произвола население Жетысу и Чу-Таласского междуречья не оказало Чингис-хану сопротивления, благодаря чему сумели избежать опустошения со стороны монголов. Баласагун получил от монголов наименование Гобалык (Хороший город) за покорность (Бартольд, 1963: 470). Это подтверждается данными письменных источников. В ноябре 1221 г. китайский отшельник Чань-Чунь переехав реку Чу по деревянному мосту, записал, что «в стране между Чу и Таласом..., жители кроме земледелия занимались также шелководством и виноделием; плоды были те же как в Китае; вода была проведена на поля посредством каналов» (Бартольд, 1943: 42). По его же сведениям границы Чагатайского улуса начинались с южной стороны реки Или (Бартольд, 1943: 45), что означает вхождение Чу-Таласское междуречья в пределы Чагатайского улуса.

Перемещение в Жетысу значительного числа монгольских родов превратило его в регион полукочевого и кочевого скотоводства (Пищулина, 1977: 37). Проезжавший через Илийскую долину в 1253 г. Гильом Рубрук писал: «...прежде там находилось много городков, но по большей части они были разрушены татарами, чтобы иметь возможность пасти свои стада, так как там были наилучшие пастбища» (Карпини, 1993: 110). В 1259 г. территорию между Или и Чу проезжает китаец Чан-дэ. Он отметил на многочисленность

населения, но в то же время здесь было много древних валов и других развалин. Главной причиной постепенного исчезновения оседлой культуры в Жетысу до XIX в. являлось наличие превосходных пастбищ, привлекавшие кочевников (Бартольд, 1943: 51).

О сохранении городской жизни на Аспаре в монгольское и послемонгольское время имеются лишь археологические источники. Несомненно, что Аспара жила в чагатаидский период. Так в ходе раскопок, проведенных Л.Б. Ерзаковичем на цитадели, в слое XIII–XIV вв. расчищены жилые и хозяйственные помещения. Но при этом крепостных стен обнаружено не было. Возможно, крепостная стена была уничтожена монголами, поскольку они прежде всего разрушали крепостные укрепления. В слое первой половины XIV в. прослежены многочисленные следы пожарищ и останки людей. На этом основании Л.Б. Ерзакович полагал, что Аспара стала жертвой междоусобиц в чагатайском улусе первой половины XIV в. (Байпаков, 1971: 123-124).

Известно также, что жизнь в Аспаре сохранялась и в конце XIV в., когда эмир Тимур для защиты своих восточных рубежей построил несколько крепостей. По словам Ибн Арабшаха, «...в месяце пути от страны Мавераннахра. Они заняли там долины и поля и построили несколько крепостей, самая отдаленная из них называется Аспара... неприступная крепость, готовая к грабежу и опустошению...» (Волин, 1960: 91). В Аспаре Тимуром был размещен гарнизон из 10 000 воинов и сборных отрядов под руководством эмира Аргун-шаха. В 1403 году Тимур отправил в Аспару большое подкрепление во главе с эмиром Аллададом и через год построил новую крепость (Кара-Балты) в десяти днях к востоку от Аспары (Байпаков, 1971: 119, 121).

Несмотря на принятые меры положение гарнизонов оставалось шатким. В 1405 г. после смерти Тимура начальник гарнизона Аспары Алладад решил оставить крепость. «При этом же он приказал своей свите и войскам, чтобы они забрали с собой все большое и малое, и он не оставил там ничего, что принадлежало ему, (даже) мертвого и ничтожного. Первые поднялись с востока монголы, направились к Аспаре и Иссык-Кулю и распространились в этой стране...» (Волин, 1960: 91).

По мнению Л.Б. Ерзаковича, присланные Тимуром войска и строители сровняли и утрамбовали развалины на цитадели, после чего залили площадку глиной. На этой основе были возведены новые постройки. Крепостная стена конца

XIV в. была сложена из сырцовых кирпичей с большой примесью кварцевого песка, что придавало им особую прочность. Высота сохранившейся стены около 3 м. С внутренней стороны вдоль крепостной стены располагались вытянутые в цепочку помещения и айваны. Эти постройки архитекторы предусмотрели для оборонительных целей. Приставные стены помещений и айванов в самой высокой части у крепостной стены имели высоту около 2,5 м, на внутренних углах помещений – до 1 м, причем понижение сделано в виде ступеньки. Между постройками у крепостной стены и жилым массивом внутри крепости было оставлено незастроенное пространство шириной до 6 м, что позволяло маневрировать гарнизону у крепостной стены в случае осады. Крепость была надежно обеспечена водой, о чем говорят многочисленные хаузы – водохранилища и колодцы. Подступы к ней только по дамбам через русло реки Аспары и широкий ров, мощные фланкирующие башни у въездов и заболоченная местность создавали дополнительные трудности для наступавших (Байпаков, 1971: 124-126).

Свидетельства о жизни города в тимуридский период подтверждаются археологическими находками: найдена серебряная монета Тимура с именем хана Махмуда, чеканенная в 1392–1393 гг.; некоторые аналогии в керамике так же указывают на XV век. В одном из помещений, в слое XV в. была найдена коровья лопатка с тюркской надписью, выполненная арабским письмом. Надписи выполнены черной краской на обеих сторонах лопатки коровы (Муратов, Ерзакович, 1967: 71-79). В них названы пятнадцать лиц, среди которых четыре бека, один ходжа и более пяти известных по прозвищам, выражается печаль по поводу их смерти. находка тюркоязычной надписи свидетельствует о связанных с ассимиляцией и растворением пришлых монголоязычных племен в тюркской среде (Байпаков: 231).

В 2012 г. в ходе раскопок на шахристане найден облицовочный кирпич, покрытый голубой поливой, характерный для тимуридского времени. Из-за плохой сохранности планировочную структуру на раскопе выявить не удалось (Отчет, 2012: 34). В 2013 г. раскопками Е.Ш. Акымбека в северо-западной части цитадели вскрыт комплекс строений из 15 жилых помещений, относящийся к XIV–XV вв. Стены возведены сырцовыми кирпичами. Толщина сырцовых стен 0,4-0,75 м, сохранившаяся высота 0,4-1 м.

Размеры выявленных помещений длиной от 2,55 до 14,9 м, ширина от 1,15 до 3,6 м. На

стенах и полах местами сохранились следы штукатурки. В помещениях обнаружены остатки очагов, ташнау, бронзовая монета. Обнаружено большое количество поливной и неполивной керамики (чаши, светильники, котлы, крышки и др.), металлические изделия (Байпаков, 2014: 384-405). В 2014 г. на шахристане также вскрыты руинированные помещения XIV-XV вв. (Отчет, 2014: 12-21).

Одно из последних упоминаний Аспары в письменных источниках относится к 1419 г. (посольство Шахруха – сына Тимура в Китай) (Нуржанов, 2010: 156).

После смерти Тимура противостояние между тимуридами и Моголистаном продолжилось. В 1425 году у стен Аспары произошло сражение между войсками тимурида Абу Саида и моголистанского хана Есен-Бути (Байпаков, 1971: 121-122).

Последнее известие об Аспаре относится к началу XVI в., и связано с военной политикой казахского хана Касыма «зимой года девятьсот девятнадцатого (1513/1514)... Касым-хан ушел в сторону Аспары ради овладения собственными странами» (Юдин, 1969). Трудно сказать, имелся ли ввиду здесь город Аспара или же одноименная местность. В середине XVI в. Мирза Мухаммад Хайдар Дуглат говорит лишь о развалинах городов в Чуйской долине (Бартольд, 1897: 38). Таким образом, время завершающий этап истории Аспары следует отнести к XV в. Имеющиеся археологические данные, однако, показывают, что развалины городища незначительно обживались в кокандский период, т. е. в первой половине XIX в. (Отчет, 2012: 32), хотя письменных сведений для этого периода не обнаружено.

Городище Шаруашылык находится в ложбине правобережной гряды, примыкающей к древней пойме р. Талас. По современному административно-территориальному делению памятник расположен в 6 км к северо-востоку от с. Саду Шакиров Таласского района Жамбылской области.

Городище Шаруашылык представляет собой возвышенность, вытянутую с востока на юго-запад на 400 м и шириной 320 м. По краям возвышенность окружает земляной вал длиной 1,5 км, высотой 3 м. Размеры центрального бугра 40×30 м, высота 2 м. По центру бугра имеется впадина (45×30 м) глубиной 2 м. В северной части выделяются остатки цитадели в виде бугра высотой 7 м. В 70 м к югу от городских стен расположен еще один бугор с россыпью керамики на поверхности.

Впервые городище выявлено и обследовано археологическим отрядом Джамбулского областного историко-краеведческого музея в 1949 году во главе с Л.И. Ремпелем (Алипчиев, 1982: 184–185). Он же отождествил Шаруашылык со средневековым Дох-Нуджикесом (Ремпель, 1956: 71-72). Находки керамики позволили Л.И. Ремпелю датировать активную жизнь на городище IX–XIII вв. и XV–XVII вв. (Ремпель, 1956: 72). Последующие исследователи отождествляли Шаруашылык со средневековым Кинчатом, известным также как Кенджак Сангир и Кенджек.

Впервые в письменных источниках город упоминается в XI в. в труде Махмуда Кашгарского «Диван лугат ат-турк», где говорится, что «Кенджак Сангир – город вблизи Тараза, пограничная крепость кипчаков» (Волин, 1960: 84).

В середине XIII в. Гильом де Рубрук проезжая Талас посетил Кинчат о котором написал следующее: – «Глава его выехал навстречу нашему проводнику с пивом и чашами. Ибо у них существует такой обычай, что изо всех городов, им подчиненных, послов Бату и Мангу-хана встречают с пищей и питьем. В то время там ходили по льду, и еще раньше, начиная с праздника святого Михаила, в степи стояли морозы. Я спросил о названии этой области; так как мы были уже на другой территории, они не умели мне сказать иначе, как по имени города, который был очень мал. И с гор спускалась большая река, которая орошала всю страну, так как они проводили от нее воду, куда им было угодно; эта река не впадала в какое-нибудь море, а поглощалась землей, образуя также много болот» (Карпини, 1957: 125).

Е.И. Агеева и Г.И. Пацевич отождествляли средневековый Кинчат с Шаруашылыком, либо с Тек-Турмасом, поскольку они находятся в низовьях р. Талас, который ниже Джамбула (нынешнего Тараза) распадается на множество арыков, расходящихся веером. На концах этих каналов образуется большое количество пересыхающих к концу лета болот и небольших озер, что соответствует местности, описанной Рубруком (Агеева, 1958: 209).

Последнее упоминание о городе содержится у Рашида Ад-Дина в связи с состоявшимся в 1269 г. курултае чингизидов. В Джами аттаварих об этом событии говорится – «Весною 667 года все эти царицы собрались на лугу-вьях Таласа и Кенджека и после недели пиროвания, на восьмой день, держали совет» (Рашид-ад-дин, 2011: 104).

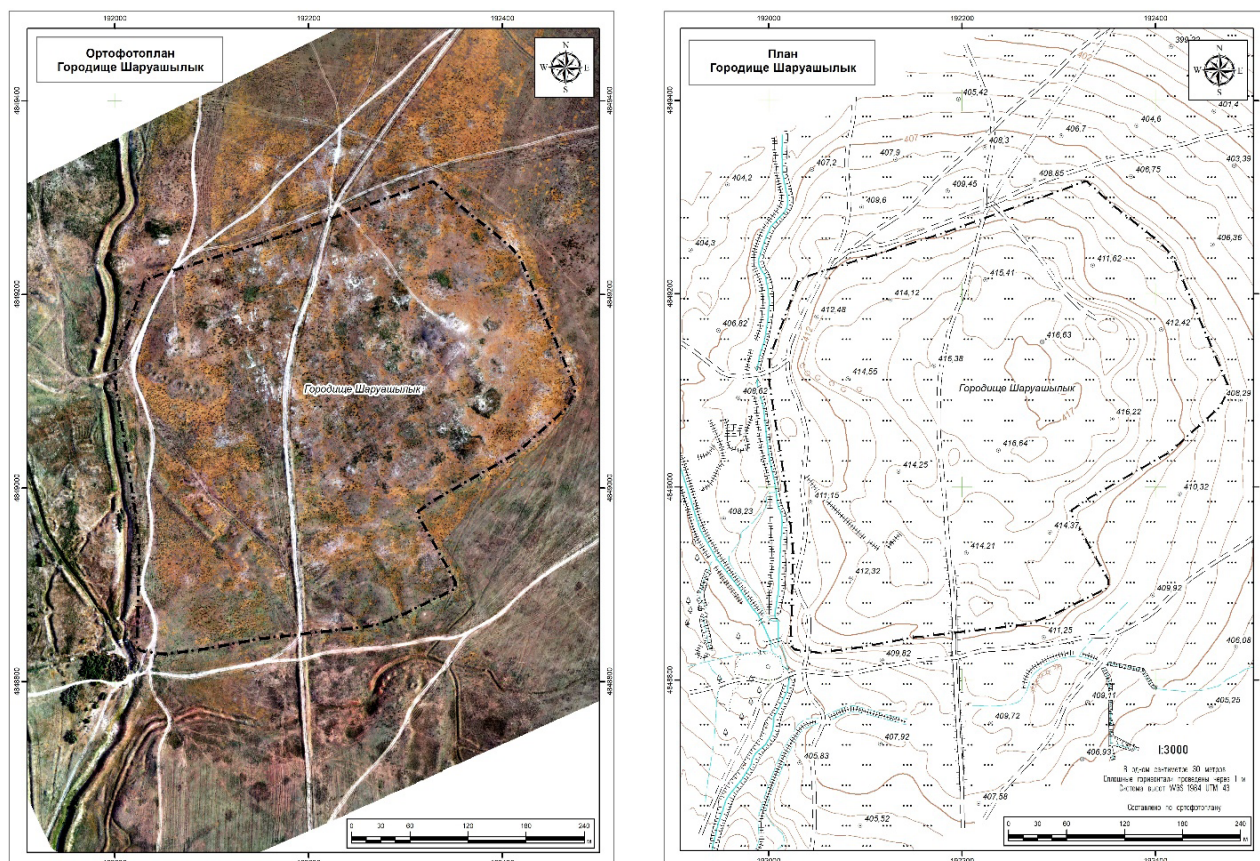


Рисунок 2 – Городище Шаруашылык. Ортофотоплан и план.

По мнению Т.Н. Сениговой, Шаруашылык использовался в XIII–XIV вв. как форпост, когда жизнь в северо-западной части Таласской долины замирает (Сенигова, 1972: 191).

Заключение

Таким образом, на основании имеющихся источников функционирование городища Аспара предполагается в течение трех периодов: VII–XIII вв., в XIV–XV вв. и в первой половине XIX в. Возникновение города, возможно, связано с существованием Западного Тюркского каганата. Уже с начала IX в. Аспара упоминается как населенный пункт на трассе Великого Шелкового пути. После X в. Аспара исчезает со страниц письменных источников. В начале XIV в. город подвергается разрушению, но в конце того же снова восстанавливается эмиром Тимуром. Просуществовав еще около 100 лет, город приходит в запустение вследствие междоусобных войн тимуридов с правителями Могулистана. В 1815–1858 гг. земли Чу-Таласского междуречья оказались под властью кокандцев. В этот период на развалинах

Аспары появляются жилые постройки оседлого населения. После того как в 1864 г. русские войска заняли кокандские укрепления Мерке, Аулие-Ата, Туркестан и Чимкент (Черняев), Аспара окончательно приходит в запустение.

Шаруашылык по письменным источникам функционировал как минимум в XI–XIII вв. По археологическим данным Л.И. Ремпель выделил два этапа жизни города: первый в IX–XIII вв., второй в XV–XVII вв.

В 1913 году экспедицией переселенческого управления Туркестана было проведено статистическое обследование кочевого и оседлого хозяйства и землепользования района Чуйской долины и низовьях реки Талас. Но населенные пункты на месте городищ Аспара и Шаруашылык в ходе проведенных работ не зафиксированы (Рылов, 1915).

Статья подготовлена в рамках проекта «Позднесредневековая городская культура Золотой Орды. Поиски и археологические исследования на примере городищ Шаруашылык (Кинчат) и Аспары (XIII – XVI вв.)» (ИРН АР09260802).

Литература

- Агеева Е.И., Пацевич Г.И. (1958). Из истории оседлых поселений и городов Южного Казахстана. Труды ИИАЭ. Алма-Ата: АН КазССР. Т. V. 215 с.
- Александрова Н.В. (2012). Сюань-Цзан. Записки о Западных странах [эпохи] Великой Тан (Да Тан си юй цзи). Москва: издательская фирма «Восточная литература». 464 с.
- Алипчиев С., Байбосынов К. (1982). Свод памятников истории и культуры Джамбульской области. Джамбул. 208 с.
- Аристов Н.А. (2001). Усуни и кыргызы или кара-кыргызы: Очерки истории и быта населения западного Тянь-Шаня и исследования по его исторической географии. Бишкек: Илим. www.bizdin.kg электрондук китепканасы. 582 с.
- Байпаков К.М. (1986). Средневековая городская культура Южного Казахстана и Семиречья (VI – начало XIII в.). Алма-Ата: Наука. 255 с.
- Байпаков К.М., Акымбек Е.Ш. (2014). 2013 жылы Аспара қаласында жүргізілген археологиялық зерттеу жұмыстарының нәтижесі. Археологияның шыңына шыққан К.А. Ақышевтың тұғанына 90 жыл толуына арналған «Қазақстан территориясындағы ежелгі және ортағасырлық мемлекеттер» атты халықаралық ғылыми конференция материалдарының жинағы. Алматы: Қазақстан республикасы білім және ғылым министрлігі ғылым комитеті Ә.Х. Марғұлан атындағы археология институты. 698 б.
- Байпаков К.М., Акымбек Е.Ш., Камалдинов И.Р., Макаренко Ю.В. (2014). Отчет о научно-исследовательской работе «Средневековая городская культура Казахстана в XII – XV вв. по сведениям письменных источников, археологическим исследованиям и нумизматическим материалам». Алматы: Институт археологии им. А.Х. Марғұлана (РГКП ИА КН МОН РК). 76 с.
- Байпаков К.М., Ерзакович Л.Б. (1971). Древние города Казахстана. Алма-Ата: Наука. 211 с.
- Байпаков К.М., Камалдинов И.Р., Акымбек Е.Ш. (2013). Отчет о научно-исследовательской работе «Средневековая городская культура Казахстана в XII-XV вв. по сведениям письменных источников, археологическим исследованиям и нумизматическим материалам». Алматы: Институт археологии им. А.Х. Марғұлана (РГКП ИА КН МОН РК). 110 с.
- Байпаков К.М., Капеева Г.А., Воякин Д.А., Марьяшев А.Н. (2013). Сокровища древнего и средневекового Тараза и Жамбылской области. Тараз: ТОО «Археологическая экспертиза». 320 с.
- Байпаков К.М., Б.Е. Кумеков, Камышев А.М., Шарденова З.Ж., Акымбек Е.Ш., Кнутов А.В., Макаренко Ю.В. (2012). Отчет о научно-исследовательской работе «Средневековая городская культура Казахстана в XII-XV вв. по сведениям письменных источников, археологическим исследованиям и нумизматическим материалам». Алматы: Институт археологии им. А.Х. Марғұлана (РГКП ИА КН МОН РК). 63 с.
- Бартольд В.В. (1897). Отчет о поездке в Среднюю Азию с научной целью. 1893-1894 гг. Санкт-Петербург: Записки императорской академии наук. Том 1. № 4. 190 с.
- Бартольд В.В. (1943). Очерки истории Семиречья. Фрунзе. Академия наук Киргизской ССР. 104 с.
- Бартольд В.В. (1966). Сочинения. Том 4. Работы по археологии, нумизматике, эпиграфике и этнографии. Москва: Наука. 497 с.
- Бернштам А.Н. (1950). Труды Семиреченской археологической экспедиции «Чуйская долина». Москва-Ленинград: изд-во Академии наук СССР. 244 с.
- Волин С. (1960). Сведения арабских источников IX-XVI вв. о долине реки Талас и смежных районах. Труды института истории, археологии и этнографии АН КазССР. Том 8. Алма-Ата: Наука. 245 с.
- Кожемяко П.Н. (1959). «Раннесредневековые города и поселения Чуйской долины». Фрунзе: Академия наук Киргизской ССР. 187 с.
- Муратов С.Н., Ерзакович Л.Б. (1967). Лопатка коровы с тюркскими письменами на арабском алфавите из городища (Чуйская долина). «Эпиграфика Востока», XVIII. Ленинград: Наука. 104 с.
- Нуржанов А.А. (2010). Средневековый Аспара. II Международная научная конференция «Кадырбаевские чтения – 2010». Актобе.
- Пищулина К.А. (1977). Юго-Восточный Казахстан в середине XIV – начале XVI веков. Алма-Ата. 289 с.
- Путешествие в Восточные страны Платона Карпини и Рубрука. (1957). Москва: изд-во географической литературы. 270 с.
- Ремпель Л.И. (1956) Археологические памятники в дальних низовьях Таласа. Труды института истории, археологии и этнографии. Том 1. Археология. Алма-Ата.
- Рылов И. (1915). Материалы по киргизскому землепользованию района реки Чу и низовьев реки Таласа Черняевского и Аулиеатинского уездов Сыр-Дарьинской области. Ташкент. 110 с.
- Сенигова Т.Н. (1972). Средневековый Тараз. Алма-Ата: Наука. 218 с.
- «Тарих» Шах Махмуд Бен Мирза Фазил Чораса. Рукопись ГПБ им. Ленина, лист 29а. пер. В.П. Юдина. (1969). Материалы по истории казахских ханств XV-XVIII веков. Извлечения из персидских и тюркских сочинений. Алма-Ата: Наука. / <http://www.vostlit.info/Texts/rus9/Curas/text4.phtml?id=9696>
- Фазлуллах Рашид-ад-дин. (2011). Джамии-ат-таварих. Баку: Нагыл Еви. 540 с.

References

- Ageeva E.I., Pacevich G.I. (1958). Iz istorii osedlyh poselenij i gorodov Juzhnogo Kazahstana [From the history of settled settlements and cities of Southern Kazakhstan]. Trudy IIAJE. Alma-Ata: AN KazSSR. T. V. 215 s.
- Aleksandrova N.V. (2012). Sjuan'-Czan. Zapiski o Zapadnyh stranah [jepohi] Velikoj Tan (Da Tan si juj czi) [Xuanzang. Notes on Western countries [era] of the Great Tang (Da Tang xi yu ji)]. Moskva: izdatel'skaja firma «Vostochnaja literatura». 464 s.
- Alipcheev S., Bajbosynov K. (1982). Svod pamjatnikov istorii i kul'tury Dzhambul'skoj oblasti [Code of monuments of history and culture of Zhambyl region]. Dzhambul. 208 s.
- Aristov N.A. (2001). Usuni i kyrgyzy ili kara-kyrgyzy: Oчерki istorii i byta naselenija zapadnogo Tjan'-Shanja i issledovanija po ego istoricheskoj geografii [Usuns and the Kyrgyz or Kara-Kyrgyz: Essays on the history and life of the population of the western Tien Shan and research on its historical geography]. Bishkek: Ilim. www.bizdin.kg jelektronduk kitepkanasy. 582 s.
- Bajpakov K.M. (1986). Srednevekovaja gorodskaja kul'tura Juzhnogo Kazahstana i Semirech'ja (VI – nachalo XIII v.) [Medieval urban culture of South Kazakhstan and Semirechye (6th – early 13th century)]. Alma-Ata: Nauka. 255 s.
- Bajpakov K.M., Akymbek E.Sh. (2014). 2013 zhyly Aspara qalasynda zhurgizilgen arheologijalyq zertteu zhumystarynyn natizhesi [Results of archeological excavations in Aspara in 2013]. Arheologijany shynyna shyqqan K.A. Akyshevtyn tuganyna 90 zhyl toluyna arnalgan «Qazaqstan territorijasyndagy ezhelgi zhane ortagasyrlyq memleketter» aty halyqaralyq gylymi konferencija materialdarynyn zhinagy. Almaty: Qazaqstan respublikasy bilim zhane gylım ministrlygi gylım komiteti Ə.H. Margulan atyndagy arheologija instituty. 698 b.
- Bajpakov K.M., Akymbek E.Sh., Kamaldinov I.R., Makarenko Ju.V. (2014). Otchet o nauchno-issledovatel'skoj rabote «Srednevekovaja gorodskaja kul'tura Kazahstana v XII-XV vv. po svedenijam pis'mennyh istochnikov, arheologicheskim issledovanijam i numizmaticheskim materialam» [Report on the research work “Medieval urban culture of Kazakhstan in the XII – XV centuries according to written sources, archaeological research and numismatic materials”]. Almaty: Institut arheologii im. A.H. Margulana (RGKP IA KN MON RK). 76 s.
- Bajpakov K.M., Erzakovich L.B. (1971). Drevnie goroda Kazahstana [Ancient cities of Kazakhstan]. Alma-Ata: Nauka. 211 s.
- Bajpakov K.M., Kamaldinov I.R., Akymbek E.Sh. (2013). Otchet o nauchno-issledovatel'skoj rabote «Srednevekovaja gorodskaja kul'tura Kazahstana v XII-XV vv. po svedenijam pis'mennyh istochnikov, arheologicheskim issledovanijam i numizmaticheskim materialam» [Report on the research work “Medieval urban culture of Kazakhstan in the XII – XV centuries according to written sources, archaeological research and numismatic materials”]. Almaty: Institut arheologii im. A.H. Margulana (RGKP IA KN MON RK). 110 s.
- Bajpakov K.M., Kapekova G.A., Vojakin D.A., Mar'jashev A.N. (2013). Sokrovishha drevnego i srednevekovogo Taraza i Zhambyl'skoj oblasti [Treasures of ancient and medieval Taraz and Zhambyl region]. Taraz: TOO «Arheologicheskaja jekspertiza». 320 s.
- Bajpakov K.M., B.E. Kumekov, Kamyshev A.M., Shardenova Z.Zh., Akymbek E.Sh., Knutov A.V., Makarenko Ju.V. (2012). Otchet o nauchno-issledovatel'skoj rabote «Srednevekovaja gorodskaja kul'tura Kazahstana v XII-XV vv. po svedenijam pis'mennyh istochnikov, arheologicheskim issledovanijam i numizmaticheskim materialam» [Report on the research work “Medieval urban culture of Kazakhstan in the XII–XV centuries according to written sources, archaeological research and numismatic materials”]. Almaty: Institut arheologii im. A.H. Margulana (RGKP IA KN MON RK). 63 s.
- Bartol'd V.V. (1897). Otchet o poezdke v Srednjuju Aziju s nauchnoju cel'ju. 1893-1894 gg. [Report on a trip to Central Asia with a scientific purpose]. Sankt-Peterburg: Zapiski imperatorskoj akademii nauk. Tom 1. № 4. 190 s.
- Bartol'd V.V. (1943). Oчерki istorii Semirech'ja [Essays on the history of Semirechye]. Frunze. Akademija nauk Kirgizskoj SSR. 104 s.
- Bartol'd V.V. (1966). Sochinenija. Tom 4. Raboty po arheologii, numizmatike, jepigrafike i jetnografii [Compositions. Volume 4. Works on archeology, numismatics, epigraphy and ethnography]. Moskva: Nauka. 497 s.
- Bernshtam A.N. (1950). Trudy Semirechenskoj arheologicheskoi jekspedicii «Chujskaja dolina» [Proceedings of the Semirechensk archaeological expedition “Chuy valley”]. Moskva-Leningrad: izd-vo Akademii nauk SSSR. 244 s.
- Volin S. (1960) Svedenija arabskih istochnikov IX-XVI vv. o doline reki Talas i smezhnyh rajonah [Information from Arab sources of the 9th-16th centuries about the Talas river valley and adjacent areas]. Trudy instituta istorii, arheologii i jetnografii AN KazSSR. Tom 8. Alma-Ata: Nauka. 245 s.
- Kozhemjako P.N. (1959). «Rannesrednevekovye goroda i poselenija Chujskoj doliny» [“Early medieval towns and settlements of the Chui valley”]. Frunze: Akademija nauk Kirgizskoj SSR. 187 s.
- Muratov S.N., Erzakovich L.B. (1967). Lopatka korovy s tjurkskimi pis'menami na arabskom alfavite iz gorodishha (Chujskaja dolina) [Shoulder blade of a cow with Turkic letters in the Arabic alphabet from the settlement (Chuy valley)]. «Jepigrafika Vostoka», XVIII. Leningrad: Nauka. 104 s.
- Nurzhanov A.A. (2010). Srednevekovyj Aspara [Medieval Aspara]. II Mezhdunarodnaja nauchnaja konferencija «Kadyrbaevskie chtenija – 2010». Aktobe.
- Pishhulina K.A. (1977). Jugo-Vostochnyj Kazahstan v seredine XIV – nachale XVI vekov [South-Eastern Kazakhstan in the middle of the XIV-early XVI centuries]. Alma-Ata. 289 s.

Puteshestvie v Vostochnye strany Plano Karpini i Rubruka [Travel to the Eastern countries of Plano Carpini and Rubruk]. (1957). Moskva: izd-vo geograficheskoy literatury. 270 s.

Rempel' L.I. (1956) Arheologicheskie pamjatniki v dal'nih nizov'jah Talasa. Trudy instituta istorii, arheologii i jetnografii. Tom 1. Arheologija. Alma-Ata.

Rylov I. (1915). Materialy po kirgizskomu zemlepol'zovaniju rajona reki Chu i nizov'ev reki Talasa Chernjaevskogo i Aulieatinskogo uezdov Syr-Dar'inskoj oblasti [Materials on the Kyrgyz land use of the Chu River region and the lower reaches of the Talas River, Chernyaevsky and Aulieatinsky districts of the Syr-Darya region]. Tashkent. 110 s.

Senigova T.N. (1972) Srednevekovyj Taraz [Medieval Taraz]. Alma-Ata: Nauka. 218 s.

«Tarih» Shah Mahmud Ben Mirza Fazil Chorasa. Rukopis' GPB im. Lenina, list 29a. per. V.P. Judina. (1969). Materialy po istorii kazahskih hanstv XV-XVIII vekov [“Tarikh” Shah Mahmoud Ben Mirza Fazil Chorasa]. Izvlechenija iz persidskih i tjurkskih sochinenij. Alma-Ata: Nauka. <http://www.vostlit.info/Texts/rus9/Curas/text4.phtml?id=9696>

Fazlullah Rashid-ad-din. (2011). Dzhami-at-tavarih. Baku: Nagyl Evi. 540 s.